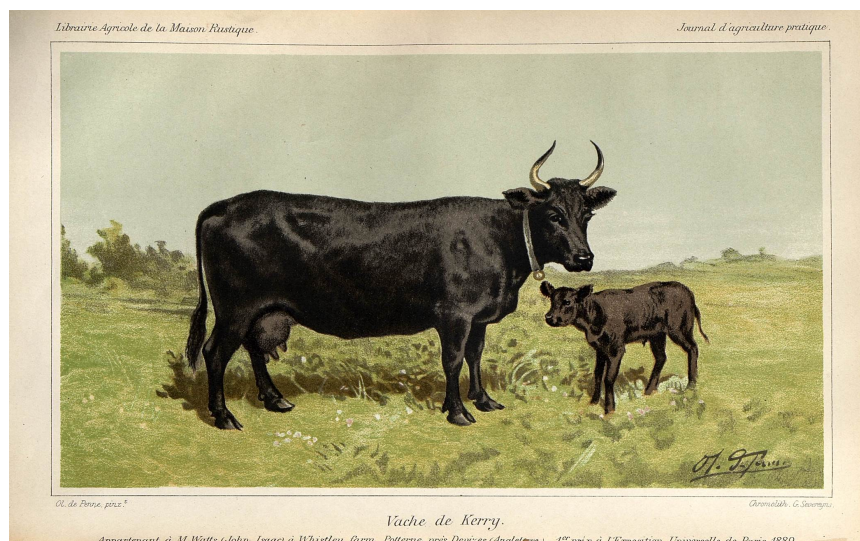


BVMA – Bovins

Bibliothèque virtuelle sur les bovins

Intitulé	Journal d'agriculture pratique, moniteur des comices, des propriétaires et des fermiers. Tome I, janvier à juin 1891
Cote(s)	568 AF 1837-1938
Intitulé	<i>Journal d'agriculture pratique, moniteur des comices, des propriétaires et des fermiers /</i> rédacteur en chef, E. Lecouteux
Adresse bibliographique	Paris, Librairie agricole de la Maison rustique, 1891
Description matérielle	Périodique Nombre de volumes : 1 vol. Dimensions : 27 cm
Langue(s)	Français

Documents numériques



Vache de race bovine de Kerry

LA RACE BOVINE DE KERRY

Les espèces de bœuf et de vache d'Irlande ont été introduites en France par suite de la découverte de l'Amérique. L'année 1610 fut le point de départ de leur introduction en France. On leur donna le nom de bœuf de Kerry, et de vache de Kerry. Cette race est considérée par les éleveurs de Kerry comme la plus précieuse de leur pays. Elle est originaire de la péninsule de Kerry, qui se trouve à l'extrémité occidentale de l'Irlande. Elle est caractérisée par sa taille moyenne, sa robe noire ou brune, et sa forme particulière. Les vaches de Kerry sont réputées pour leur lait abondant et leur viande tendre. Cette race a été introduite en France par le comte de Montmorin, qui fut ambassadeur en Irlande. Elle se trouve aujourd'hui dans le département de la Vendée, où elle est élevée par les fermiers de la région de Challans. Les vaches de Kerry sont très appréciées pour leur lait, qui est riche en matière grasse. Elles sont également utilisées pour la production de viande. Cette race est considérée comme l'une des plus précieuses de l'élevage bovin en France.

LA RACE BOVINE DE KERRY

est dans et brune. Tout contribue à ce résultat : l'écureuil qui se précipite dans les vallées, les bœufs démontés partout, les bœufs qui courent sans cesse les montagnes, les vaches dont le ciel est constamment obscur. Aussi, la végétation est incertaine dans toute l'Irlande. De là son nom de *croft* bœuf, et *croft* vache des montagnes. Les vaches sont pleines de verdure. Les bœufs sont tous blancs, de laine et de vert, par les années. Les fourrures abondent dans toute l'Irlande, aussi dans la zone des montagnes (on s'en sert pour les objets de cuir). Le plus grand montagnard irlandais ne s'est que des bœufs de la base au sommet.

C'est dans ces montagnes que vit et pousse la race bovine de Kerry, renommée surtout par ses qualités lactières de sa vache. David Low, dans ses descriptions scientifiques classiques des bœufs anglais, fait remarquer que cette race dite de Kerry, s'étend sur toutes les parties de l'Irlande. Son pelage peut être toutes les couleurs, mais le plus souvent les couleurs dominantes sont le noir et le rouge, soit avec des taches blanches distinctes, soit avec une robe blanche sur le dos et une robe brune sur le reste du corps. Les vaches de Kerry sont fortes, longues, avec la pointe dirigée en haut et en arrière. La peau est molle et onctueuse, et d'un beau ton rouge qui est visible dans la région des yeux, des oreilles et du museau. Les yeux sont petits et bruns. Malgré la rigueur de la taille, la conformation est bonne. Le genre de la viande est bien mâle aux races montagnardes, en termes techniques, la viande est bien mâle. Mais la valeur dominante de la race de Kerry,

LA RACE BOVINE DE KERRY

est la qualité des femelles comme vaches lactières. C'est la grande quantité de lait donnée par un animal à plein, qui rend la race de Kerry si généralement estimée des villageois et des tenanciers les plus pauvres de l'Irlande. Elle est fréquemment nommée la vache de Kerry, et elle s'élève en son pays sans qu'il soit nécessaire de lui donner un nom spécial.

Les bœufs bien élevés en effet, quand ils sont en pleine force, ont les cornes courtes, pointues, et les anneaux, indiquant de la laine comme leurs collègues. Souvent les bœufs épais ne pouvaient traverser l'état, et les paysans faisaient le tour des pâturages pour acheter ou les porter à demi. Cette pratique n'est plus d'usage, mais elle est encore en usage dans les montagnes de Kerry. Les bœufs de Kerry sont réputés pour leur lait abondant et leur viande tendre. Cette race a été introduite en France par le comte de Montmorin, qui fut ambassadeur en Irlande. Elle se trouve aujourd'hui dans le département de la Vendée, où elle est élevée par les fermiers de la région de Challans. Les vaches de Kerry sont très appréciées pour leur lait, qui est riche en matière grasse. Elles sont également utilisées pour la production de viande. Cette race est considérée comme l'une des plus précieuses de l'élevage bovin en France.

LA RACE BOVINE DE KERRY

les passages s'appellent communément en Angleterre, le *croft*, dans le massif d'agriculture de l'Université d'Edimbourg, le *croft* d'un bœuf de Kerry, variété bœuf, qui l'on peut considérer comme un modèle de bonne conformation.

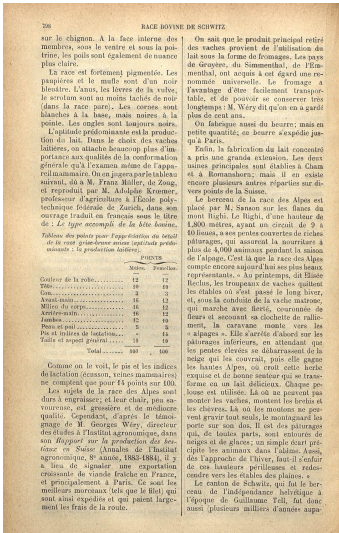
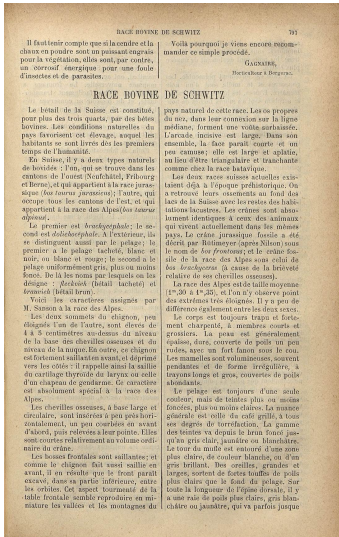
Cette race, si bien appropriée aux montagnes humides et incertaines où elle vit, peut-être offrir des avantages à être introduite en France, comme on l'a proposé et essayé. Nous ne le croyons pas. L'animal, plus que nous pensons en France des vaches de cette race, comme si nous l'y introduisiez, il tomberait dans une décadence inévitable, et il faudrait l'écarter de l'élevage. Il a fallu l'écarter de l'Irlande l'honneur d'y planter le bœuf de Kerry. Une race élevée en un pays où elle n'est pas élevée, elle ne peut être élevée que dans son pays d'origine. Elle ne peut être élevée que dans son pays d'origine. Elle ne peut être élevée que dans son pays d'origine.

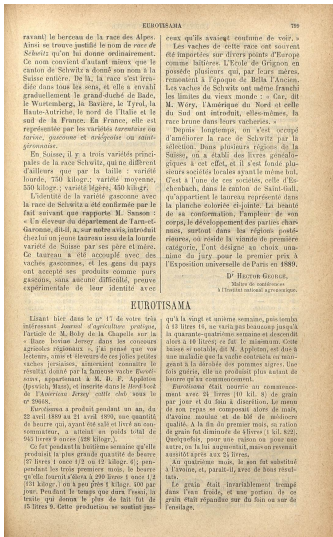
M. Sarrasin, auteur dans le *croft* irlandais (ou *croft* anglais), la plus grande de toutes les vaches de Kerry. Nos vaches bretonnes, et le nombre de leur lait et le grand, ont exactement les mêmes caractères que la variété de Kerry. Les mêmes caractères de point de vue, les mêmes qualités, comme vache lactière et comme bœuf de boucherie et il ne s'agit pas plus, raisonnable de vouloir introduire la vache de Kerry en Bretagne que de vouloir introduire la vache de Kerry en France, dans toute la grande armée, et même la variété de Kerry (ou *croft* anglais), la plus grande de toutes les vaches de Kerry. Nos vaches bretonnes, et le nombre de leur lait et le grand, ont exactement les mêmes caractères que la variété de Kerry. Les mêmes caractères de point de vue, les mêmes qualités, comme vache lactière et comme bœuf de boucherie et il ne s'agit pas plus, raisonnable de vouloir introduire la vache de Kerry en Bretagne que de vouloir introduire la vache de Kerry en France, dans toute la grande armée, et même la variété de Kerry (ou *croft* anglais), la plus grande de toutes les vaches de Kerry.



Taurneau Schmitt.
Appartenant à la Société pour l'amélioration du bœuf de Eschenbach, St Gall (Suisse), 1^{re} prix à l'Exposition Universelle de Paris 1889.

Taureau de race bovine de Schwitz ou race des Alpes





Présentation du contenu

Le volume contenant le 1er semestre de l'année 1891 du Journal d'agriculture pratique, moniteur des comices, des propriétaires et des fermiers, fondé en 1837 par Alexandre Bixio, contient des articles, des chroniques agricoles rédigés par des collaborateurs et correspondants sur de nombreux sujets agraires et notamment deux articles sur les races bovines rédigé par Hector George.

L'article, intitulé La race bovine de Kerry, recense les caractéristiques de cette race bovine. La vache présentée dans cet article appartient à M. John Isaac Watts, à Whistley farm, Potterne, près Devizes (Angleterre). Elle a remporté le premier prix à l'Exposition universelle de Paris en 1889 (p. 203-204).

L'article, intitulé Race bovine de Schwitz, recense les caractéristiques de la race bovine de Schwitz ou race des Alpes. Le taureau présenté dans cet article appartient à la Société pour l'amélioration du bétail à Eschenbach, S^t Gall (Suisse). Il a remporté le premier prix à l'Exposition universelle de Paris en 1889 (p. 797-799).

Zone des notes

Notes sur la publication

Mentions de responsabilité

Auteur :

George, Hector

Directeur de la publication :

Lecouteux, Édouard (1819-1893)

Autres formes de titre

Autres variantes de titre

Journal d'agriculture pratique, de jardinage et d'économie domestique

Adresse bibliographique

Éditeur :

La Maison rustique

Collation

Pagination : 920 p.

Illustrations : ill. en coul., fig.

Ensemble

Titre d'ensemble : Journal d'agriculture pratique, de jardinage et d'économie domestique

ISSN : 0368-1149

Note générale sur la notice

Cette notice décrit le volume du 1^{er} semestre de l'année 1891 qui fait partie d'un ensemble de 112 volumes (état de collection : 1837-1908).

Indexation

Kerry (race bovine) ; Brune (race bovine) ; Schwytz (race bovine) ; Races bovines ; Bovins