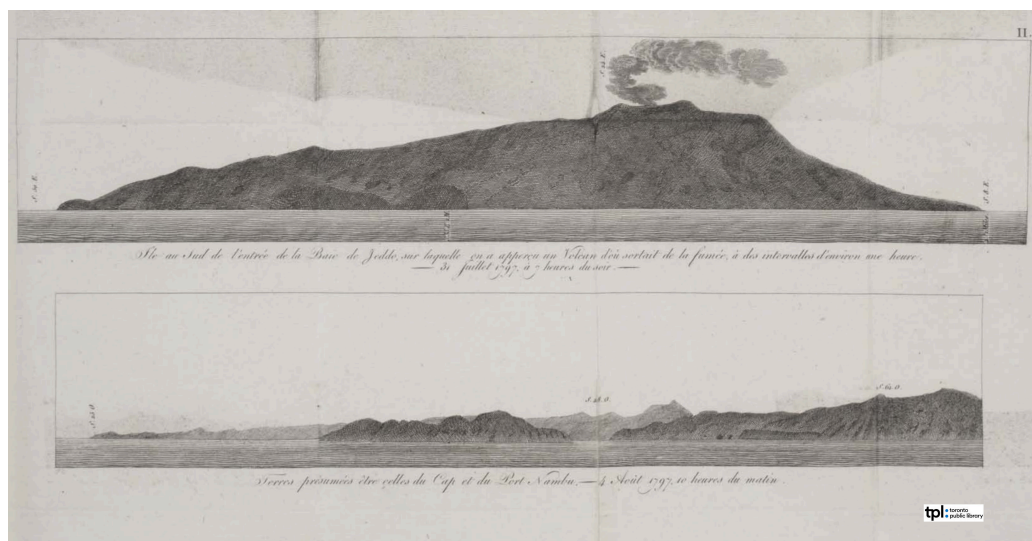


*BVMA – Récits de voyage*

**Bibliothèque virtuelle sur les récits de voyage - les ouvrages**

Intitulé	Voyage de découvertes dans la partie septentrionale de l'océan Pacifique
Cote(s)	
Intitulé	<i>Voyage de découvertes dans la partie septentrionale de l'océan Pacifique</i> / William Robert Broughton ; Jean-Baptiste Benoît Eyriès (traducteur) ; Jean-Gabriel Dentu (imprimeur-libraire)
Adresse bibliographique	Paris, Dentu, imprimeur-libraire, rue du Pont-de-Lodi, n°5, M. D. CCC. VII.
Description matérielle	Ouvrage Nombre de volumes : 2 vol. Dimensions : in-8
Langue(s)	Français

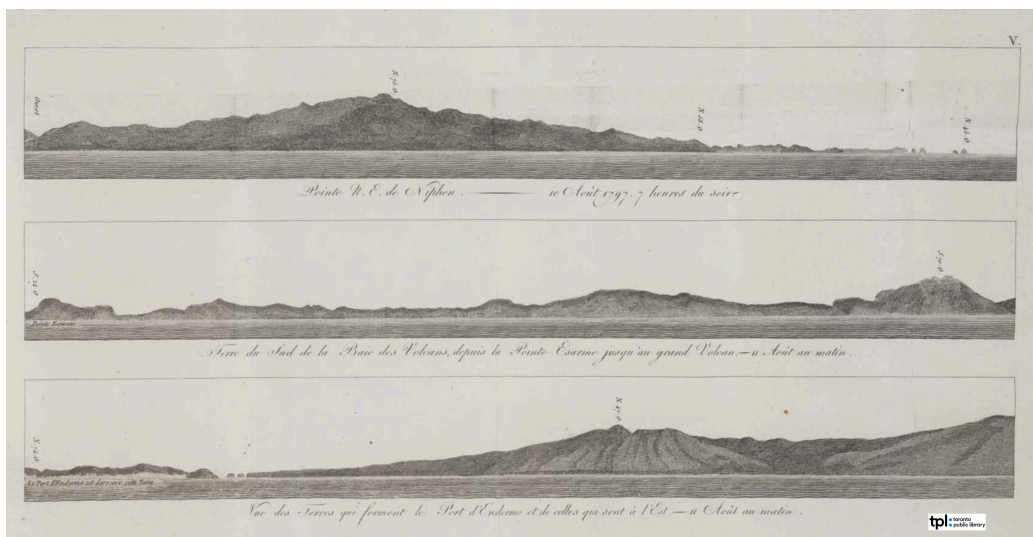
## Documents numériques



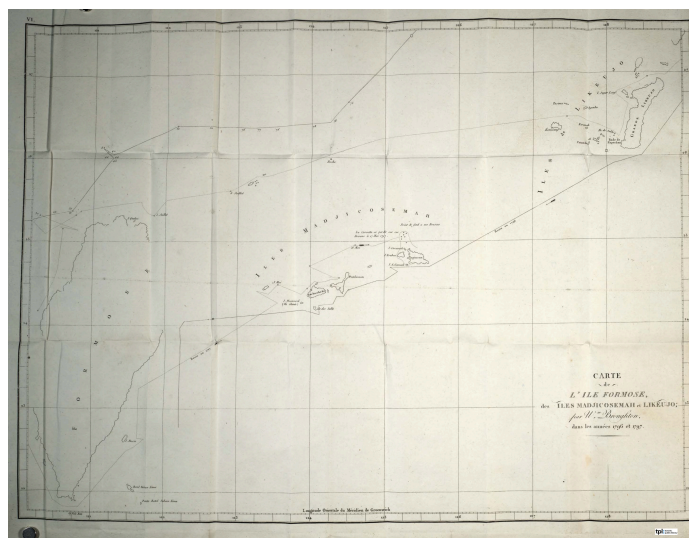
Vue du port et du cap Nambu



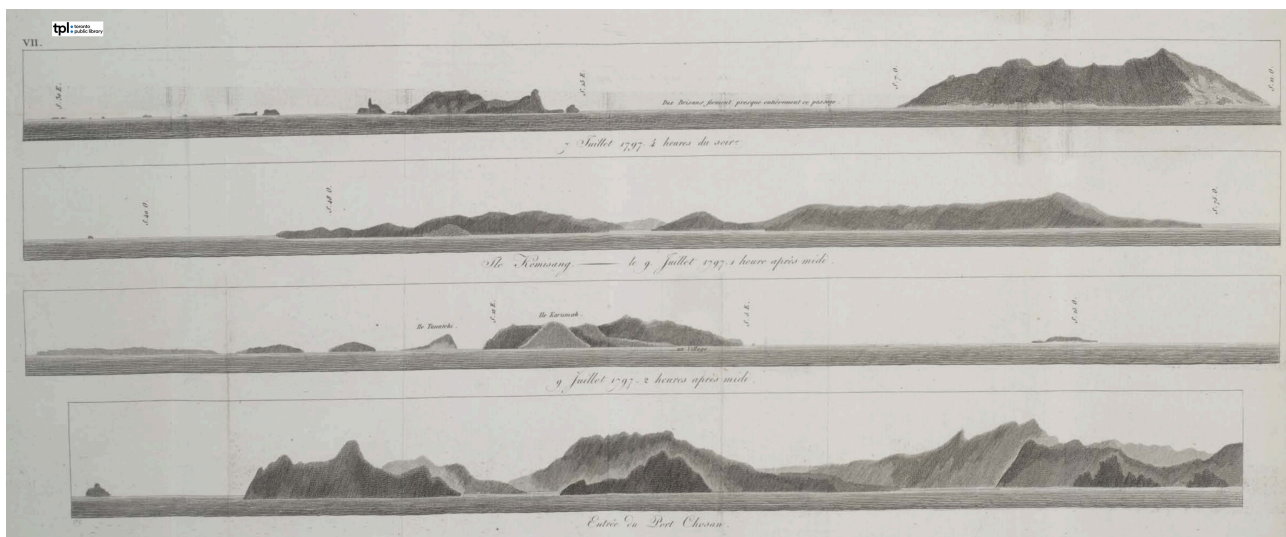
Homme et femme de la baie des Volcans



Vue de Nippon, de la baie des Volcans, d'Endermo



Carte des îles. Likeujo et Madjicosemah



Vue de l'île Komesang et du port Chosan

### Présentation du contenu

Voyage de découvertes dans la partie septentrionale de l'océan Pacifique, fait par le capitaine W. R. Broughton, commandant la corvette de S. M. B. la Providence et sa conserve, pendant les années 1795, 1796, 1797 et 1798. Le principal but de ce voyage était d'examiner la côte nord-est de l'Asie, du trente-cinquième au cinquante-deuxième degré de latitude Nord. Edition originale de la traduction française de ce voyage paru pour la première fois à Londres en 1804). Voyage exécuté sur l'ordre de l'amirauté britannique afin de rejoindre et assister l'expédition du capitaine George Vancouver et de compléter les renseignements fournis par le voyage de La Pérouse dans le Pacifique nord. Campagne d'exploration et de cartographie, l'auteur navigua vers Nooka Sound via Rio de Janeiro, Sidney, Tahiti, les Iles Hawaiï. En 1796, il descendit la côte jusqu'à l'embouchure de la Columbia et Monterey. De là il mit le Cap à l'Ouest vers le Japon via Hawaii, cartographiant les côtes du Japon, les Kouriles, la Corée, Okinawa et Formose. Cette côte, encore peu connue, avait été examinée par La Pérouse, qui avait trouvé que Tchoka était une île. Broughton a, de son côté, prouvé que le pays d'Insu ou de Jesso (Hokkaido) est également une île, puisqu'il est passé par

le détroit de Sangaar. Le navigateur anglais s'est plus avancé vers le Nord que La Pérouse : il a en outre examiné de plus près les côtes septentrionales et orientales du Japon.

**Livre Premier-** Contenant ce qui se passa depuis le commencement du voyage, jusqu'à notre première arrivée à Macao en Chine- Préface du traducteur et préface de l'auteur anglais- **Chap. I.**Préparatifs du voyage. Traversée d'Angleterre aux îles Canaries - Départ pour Rio-Janeiro - Séjour en cet endroit - Ile de Gough - Arrivée au port Stéphens sur la cote de la Nouvelle-Hollande - Observations astronomiques - Port Jack Remarques sur ses productions, ses animaux, etc. Observations astronomiques- **Chap. II.**Traversée du Port - Jackson à Taïti Observations - Arrivée à Mowee ; situation déplorable de cette île - Arrivée à Wohahoo - Visite de Tamaah -Maah ; guerres et ambition de ce chef - Nous mouillons dans la baie de Yam - Ile d'Onehow- **Chap. III.**Départ pour aller à Nootka-Sound. Recherche de l'île Dona-Maria-Lajara. Arrivée à Nootka - Visite de Maquinna - Nouvelles du capitaine Vancouver. Radeau construit à terre pour radouber le navire - Excursion à Ship -Cove - Nous mouillons à l'entrée du détroit de Jean de Fuca - Lieu où était sir Francis Drake en 1579 – Arrivée à Monterey - Plan adopté pour la continuation du Voyage- **Chap. IV.**Traversée de Monterey à Owyhee. Arrivée à Wohahoo - Baie de Wymoa. Iles d'Atooi et d'Onehow - Assassinat de deux habitants de la marine par les habitants de cette dernière île - Départ pour le Japon - Nous recevo la visite des habitants d'Insu. Nous mouillons dans la baie des Volcans- **Chap. V.**Remarques sur le pays et les habitants des environs de la baie des Volcans - Politesse des Japonais - Description du port d'Endermo - Observation sur les naturels ; leur habillement, leur parure, leurs habitations, leur nourriture, leurs embarcations – Re marques sur les objets de commerce, l'agriculture, les plantes et les animaux - Observations astronomiques - Navigation le long dela côte d'Insu - Ile de Spanberg- **Chap. VI.**Traversée pour se rendre à Marikan, une des îles Kuriles - Passage par le détroit de de Vries - Terre de la Compagnie. Ile des Etats. Le vent contraire nous empêche de passer par le détroit de Sangaar - Nous longeons la côte orientale du Japon. Baie de Jeddo - Embarcations japonaises Iles de Fatfizio- **Chap. VII.**Route pour les îles de Likeujo et de Formose, Arrivée à la rade du Typa et à Macao - Achat d'une goélette - Préparatifs pour la continuation du voyage - Observations nautiques faites à la rade du #####

**Livre second-** Contenant le détail de notre second voyage au nord, en passant par le détroit de Sangaar, et de notre retour à Madras, en passant le long de la côte de Corée, et devant la mer Jaune- **Chap. I.**Notre navigation est retardée par la continuité des vents d'est. Ile de Lamay - Nous passons devant Formose. Nous abordons à l'île de Pachusan. Le bâtiment fait naufrage sur un banc de corail près de l'île de Typinsan- **Chap. II.**Humanité des habitants de Typinsan à notre égard, dans notre malheur. Description de cette île - Groupe des îles de Madjicosemah, tributaires de celles de Likeujo. Arrivée à Typa - Une partie de l'équipage s'embarque sur le vaisseau le Swift - Départ de la Chine, pour aller reconnaître les côtes de la Tartarie et de la Corée- **Chap. III.**Iles de Pescadores. Nous entrons dans le port de Napachan, de la grande île de Likeujo - Détails sur les habitants - Départ de ce port pour aller au Japon- **Chap. IV.**Navigation le long des côtes méridionales et occidentales du Japon. Nous prenons connaissance de White-Point - Nous arrivons pour la seconde fois au port d'Endermo situé dans l'île d'Insu. Conduite défiante des Japonais établis dans cet endroit- **Chap. V.**Nous passons devant la ville de Matsmai - Passage dans le détroit de Sangaar - Navigation le long de la côte occidentale d'Insu. Ile du Pic ou Thimo - Shee. Nous avançons jusqu'au 52e degré de latitude boréale- **Chap. VI.**Il est impossible d'arriver à la pleine mer en faisant route au nord. On prend le parti de retourner au sud - Brumes extraordinairement épaisses- **Chap. VII.**Nous passons devant l'île de Tzima, située entre la Corée et le Japon - Arrivée à Chosan sur la côte de la Corée - Description de cet endroit- **Chap. VIII**et dernier. Départ de Chosan - Nous nous trouvons au milieu d'un groupe d'îles. Les naturels viennent nous visiter. Nous passons devant l'île de Quelpaert. Arrivée à Macao. Retour en Angleterre- Table de la route de la Providence, et du petit bâtiment sur lequel le capitaine Broughton a terminé sa campagne- Vocabulaire de l'île d'Insu,- Vocabulaire des îles de Likeujo- Vocabulaire de la langue coréenne, en usage à Chosan- Noms de nombre en usage au Japon et dans les îles voisines Notice de quelques plantes de l'île d'Insu- Notice de quelques plantes des îles de Likeujo- Notice de quelques plantes de Corée- Voyage de Laxmann, à Matmaï (Insu)

**Liste des illustrations Tome premier - I.**Carte générale de la côte Nord-Est- **II.**Vue du port et du cap Nambu- **III.**Plan du port d'Endermo- **IV.**Homme et femme de la baie des Volcans- **V.**Vue de Niphon, de la baie des Volcans, d'Endermo**Tome second** - **VI.**Carte des îles. Likeujo et Madjicosemah- **VII.**Vue de l'île Komesang et du port Chosan

## Zone des notes

### Notes sur la publication

#### Mentions de responsabilité

Auteur :

Broughton, William Robert (1762-1821)

Traducteur :

Eyriès, Jean-Baptiste Benoît (1767-1846)

Imprimeur-libraire :

Dentu, Jean-Gabriel (1770-1840)

#### label.Note\_sur\_les\_mentions\_de\_responsabilité

Préface du traducteur. Préface de l'auteur anglais

#### Adresse bibliographique

Imprimeur-libraire :

Dentu, imprimeur-libraire, rue du Pont-de-Lodi, n°5

#### Collation

Pagination : [2 bl.-3-1 bl.-2]-XXXII-243-[3-2 bl.] p., V f. de pl. ; [2 bl.-1-1 bl.]-341-[1-2 bl.] p., f. de pl. VI-VII

Illustrations : ill., cartes, tabl.

#### label.Note\_sur\_la\_desc\_materielle

Avis au relieur. Errata pour les 2 vol. en fin du vol. 1; Épître dédicatoire du traducteur à Monseigneur le vice-amiral Décrès, ministre de la marine et des colonies.

#### Collection

#### Ensemble

ISSN :

#### Note générale sur la notice

#### Notes sur l'exemplaire

Manque le Tome 1

#### label.Localisation

– ???

–

#### label.Notes\_sur\_le\_contenu

#### Note sur les bibliographies et les index

label.Note\_histoire\_bibliographique

## Numérisation

Le tome 1 est numérisé et consultable en ligne sur *University of British Columbia Library* <https://open.library.ubc.ca/collections/bcbooks/items/1.0224038>

Le tome 2 est numérisé et consultable en ligne sur *University of British Columbia Library* <https://open.library.ubc.ca/collections/bcbooks/items/1.0224041>

Le tome 1 est numérisé et consultable en ligne sur *Toronto Public Library* <https://digitalarchive.tpl.ca/objects/346396/voyage-de-decouvertes-dans-la-partie-septentrionale-de-loce>

Le tome 2 est numérisé et consultable en ligne sur *Toronto Public Library* <https://digitalarchive.tpl.ca/objects/346380/voyage-de-decouvertes-dans-la-partie-septentrionale-de-loce>

## Indexation

18e siècle ; Corée ; Japon ; Taiwan ; Descriptions et voyages ; Moeurs et coutumes ; Ouvrages avant 1800

## Rédacteur de la notice catalographique

Lecerf, Carine