

BVMA – Récits de voyage

Bibliothèque virtuelle sur les récits de voyage - les ouvrages

Intitulé	Vues des Cordillères et monumens des peuples indigènes de l'Amérique par Al. de Humboldt...
Cote(s)	513 IA 1816
Intitulé	<i>Vues des Cordillères et monumens des peuples indigènes de l'Amérique par Al. de Humboldt...</i> / Alexander von Humboldt
Adresse bibliographique	Paris, L. Bourgeois-Maze, libraire, Quai Voltaire, 21, 1840
Description matérielle	Ouvrage Nombre de volumes : 2 vol. Dimensions : 21 cm
Langue(s)	Français

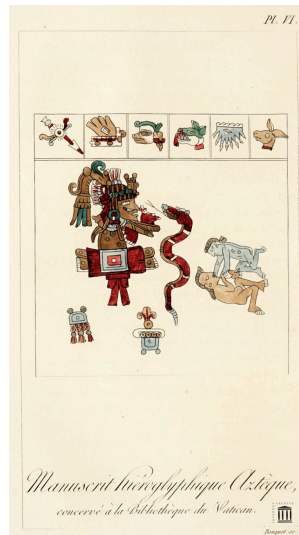
Documents numériques



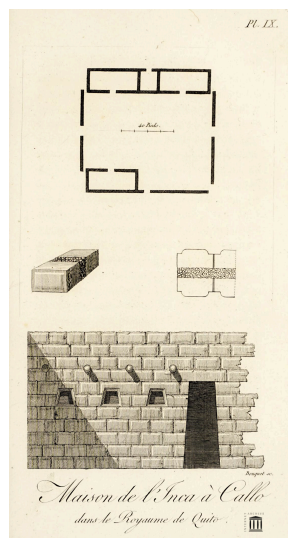
Buste d'une prêtresse Aztèque - Tome 1. Pl.I



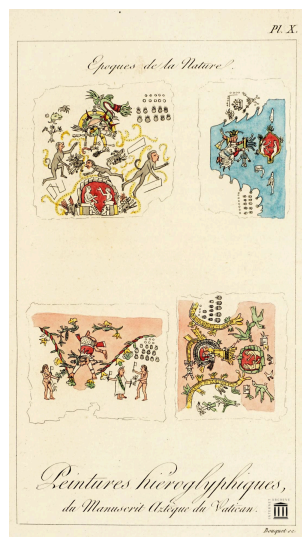
Ponts naturels d'Icononzo - Tome 1. Pl.II



Généalogie des Princes d'Azcapozalco - Tome 1. Pl.IV



Maison de l'Inca, à Callo, dans le royaume de Quito - Tome 2. Pl.IX



Epoques de la nature [d'après la mythologie aztèque.] - Tome 2. Pl.X

Présentation du contenu

Voyage capital d'Alexander von Humboldt (1769-1859). L'expédition de Humboldt fut fondatrice pour les études portant sur les ethnies et les cultures. Les peuples indigènes et les antiquités mexicaines et péruviennes y furent l'objet d'une analyse méticuleuse. L'ouvrage contient la première publication du fameux Codex de Dresde, le plus volumineux des codices précolombiens, et des planches tirées du Codex Mendoza et d'autres importants codices. L'édition originale in-folio accompagnée d'un atlas a paru en 1810 à Paris chez F. Schoell. http://alfama.sim.ucm.es/dioscorides/consulta_libro.asp?ref=B23175916&idioma=0 L'Atlas pittoresque qui accompagne l'édition in-4°. du Voyage de MM. de Humboldt et Bonpland dans les régions équinoxiales du nouveau continent, forme un volume grand in-folio, orné de soixante-neuf planches. L'auteur a choisi sur les soixante-neuf les dix-neuf qui ont paru indispensables, et il les a fait réduire de manière qu'elles puissent être placées dans ces deux volumes. (19 planches numérotées gravées par Bouquet dont 7 coloriées reproduisant d'anciennes peintures mexicaines)

Volume 1- Introduction renfermant le tableau général des peuples indigènes du nouveau continent,- Considérations sur les monumens des peuples barbares,- Buste d'une prêtresse mexicaine,- Ville de Mexico,- Ponts naturels d'Icononzo, dans le royaume de la Nouvelle-Grenade,- Passage de la montagne de Quindiu, dans la Cordillère des Andes,- Chute du Tequendama, près de Santa-Fe de Bogota,- Monument pyramidal mexicain à Cholula,- Construction intérieure du téocallide Cholula,- Monument de Xochicalco,- Volcan de Cotopaxi,- Relief mexicain représentant une pose triomphale,- Généalogie des princes d'Azcapozalco,- Procès en écriture hiéroglyphique,- Manuscrit hiéroglyphique aztèque conservé au Vatican, et représentant Cihuacohuatl, la femme au serpent, l'Eve des Mexicains,- Costumes dessinés par des peintres mexicains du temps de Montézuma II,- Hiéroglyphes aztèques du manuscrit de Veletri,- Aspect du Chimborazo et du Carguairazo,- Monument militaire du Canar,- Rocher de la vallée du Soleil, Inti-Guaicu,- Jardin de l'Inca ou Ynga-Chungana,- Intérieur de la maison de l'Inca, au Canar,- Bas-relief aztèque trouvé à la grande place de Mexico,- Rochers basaltiques et Cascade de Réglá,- Sur les divisions du temps chez les peuples tartares et chez les Toltèques, et sur un relief représentant le calendrier mexicain **Volume 2**- SUITE du mémoire sur les divisions du temps chez les peuples tartares et chez les Toltèques,- Monument péruvien du Callo, maison de l'Inca,- Le Chimborazo et le vaste plateau de Tapia,- Epoques de la nature d'après la mythologie aztèque ou les cinq âges du monde comparés aux traditions des Tibétains, des Etrusques et des Grecs,- Peintures hiéroglyphiques mexicaines du musée de Veletri,- Hache aztèque couverte de figures symboliques,- Idole colossale, téotetl ou pierre divine des Mexicains,- Cascade du Rio Vinagre,- Le Courrier qui nage, poste aux lettres du Rio Chinchipe,- Histoire hiéroglyphique des Aztèques depuis le déluge de Coxcox jusqu'à la fondation de la ville de Mexico,- Pont de cordage de Pénipé,- Coffre, montagne du Mexique,- Nevado d'Ilinissa, dans la Cordillère des Andes de Quito,- Peintures hiéroglyphiques aztèques conservées à la bibliothèque de Berlin,- Manuscrit aztèque du musée Borgia de Veletri,- Migrations des peuples d'Anahuac, représentées dans une peinture aztèque,- Vases de granit de Honduras, ornés de grecques,- Petite idole mexicaine, ornée du calantica des têtes d'Isis,- Volcans d'air de Turbaco,- Nevado de Cayambe dont la cime est traversée par l'équateur,- Volcan de Jorullo, sorti de terre en 1759,- Sur les divisions du temps des Muyscas, anciens habitans de Cundinamarca, leur cycle de soixante ans et leurs pierres intercalaires,- Manuscrit mexicain de Dresde,- Manuscrit mexicain de Vienne,- Ruines de Mitla, près d'Oaxaca, chargées de grecques,- Nevado du Corazon, près de Quito,- Costumes des Indiens de Méchoacan,- Cratère du Volcan de Ténériffe,- Annales du Mexique, conservées à la bibliothèque de Paris,- Calendrier chrétien tiré d'une peinture hiéroglyphique aztèque,- Lois et usages des Mexicains d'après la Raccolta di Mendoza,- Volcan de Pichincha,- Construction de la forteresse de l'Assuay, monument militaire des Péruviens,- Ruines de la ville de Chulucanas, 332. Rivière de Guayaquil et ses radeaux,- Les Orgues d'Actopan, une des hautes cimes des montagnes du Mexique,- Le Jacalou montagne des couteaux d'obsidienne,- Arts des Indiens Muyscas,- Lac de Guatavita,- Montagne de la Silla de Caracas,- Dragonnier de l'Orotava,- Observations de M. Visconti sur les anciens monumens des peuples de l'Amérique,- Notes renfermant des recherches sur les zodiaques et les divisions du temps des Egyptiens et des Mexicains.

Liste des planches citées **Volume 1 Planches I et II**- Buste d'une Prêtresse aztèque.**Planche III**- Vue de la grande Place de Mexico.**Planche IV**- Ponts naturels d'Icononzo.**Planche V**- Passage du Quindiu y dans la Cordillère des Andes.**Planche VI**- Chute du Tequendama.**Planche VII**- Pyramide de Cholula.**Planche VIII**- Masse détachée de la pyramide de Cholula.**Planche IX**- Monuments de Xochicalco.**Planche X**- Volcan de Cotopaxi.**Planche XI**- Relief mexicain trouvé à Oaxaca.**Planche XII**- Généalogie des Princes d'Azcapozalco.**Planche XIII**- Manuscrit hiéroglyphique aztèque conservé à la bibliothèque du Vatican.**Planche XIV**- Costumes dessinés par des peintres mexicains du temps de Montezuma.**Planche XV**- Hiéroglyphes aztèques du manuscrit de Veletri.**Planche XVI**- Vue du Chimborazo et du Carguairazo.**Planche XVII**- Monument péruvien du Canar.**Planche XVIII**- Rocher d'Inti-Guaicu.**Planche XIX**- Ynga-Chungana, près du Canar.**Planche XX**- Intérieur de la maison de l'Inca, au Canar.**Planche XXI**- Bas-relief aztèque trouvé à la grande place de Mexico.**Planche XXII**- Roches basaltiques et Cascade de Réglá.**Planche XXIII**- Relief en basalte, représentant le Calendrier mexicain. **Volume 2 Suite de la planche XXIII**- Relief en basalte, représentant le Calendrier mexicain.**Planche XXIV**- Maison de l'Inca, à Callo, dans royaume de Quito.**Planche XXV**- Le Chimborazo, vu depuis le plateau de Tapia.**Planche XXVI**- Époques de la Nature, d'après la Mythologie aztèque.**Planche XXVII**- Peinture hiéroglyphique tirée du manuscrit borgien de Veletri, et signes des jours de

l'almanach mexicain.**Planche XXVIII**- Hache aztèque.**Planche XXIX**- Idole aztèque de porphyre basaltique, trouvée sous le pavé de la grande place de Mexico.**Planche XXX**- Cascade du Rio Vinagre, près du volcan de Puracé.**Planche XXXI**- Poste aux lettres de la province de Jaën de Bracamoros.**Planche XXXII**- Histoire hiéroglyphique des Aztèques depuis le déluge jusqu'à la fondation de la ville de Mexico.**Planche XXXIII**- Pont de cordage près de Pénipé**Planche XXXIV**- Coffre de Perote.**Planche XXXV**- Montagne d'Ilinissa.**Planche XXXVI**- Fragment de Peintures hiéroglyphiques aztèques, déposés à la bibliothèque royale de Berlin.**Planche XXXVII**- Peintures hiéroglyphiques du musée Borgia à Velettri.**Planche XXXVIII**- Migration des peuples aztèques, peinture hiéroglyphique déposée à la bibliothèque royale de Berlin.**Planche XXXIX**- Vases de granit, trouvés sur la côte de Honduras.**Planche XL**- Idole aztèque en basalte, trouvée dans la vallée de Mexico.**Planche XLI**- Volcan d'air de Turbaco.**Planche XLII**- Volcan de Cayambe.**Planche XLIII**- Volcan de Jorullo.**Planche XLIV**- Calendrier des Indiens Mujscas, anciens habitants du plateau de Bogota.**Planche XLV**- Fragment d'un manuscrit hiéroglyphique conservé à la Bibliothèque royale de Dresde.**Planches XLVI, XLVII, XLVIII**- Peintures hiéroglyphiques tirées du manuscrit mexicain conservé à la Bibliothèque impériale de Vienne, n. ° 1, 2 et 3**Planches XLIX et L**- Ruines de Miguitlan ou Mitla, dans la province d'Oaxaca ; plan et élévation.**Planche LI**- Vue du Corazon.**Planche LII et LIII**- Costumes des Indiens de Méchoacan.**Planche LIV**- Vue de l'intérieur du cratère du Pic de Ténériffe.Supplément planches LV et LVI - Fragmens de peintures hiéroglyphiques tirés du Codex Telleriano-Remensis.**Planche LVII**- Fragment d'un Calendrier chrétien tiré des manuscrits aztèques, conservés à la Bibliothèque royale de Berlin.**Planche LVIII et LIX**- Peintures hiéroglyphiques de la Raccolta di Mendoza.**Planche LX**- Fragmens de peintures aztèques, tirés d'un manuscrit conservé à la Bibliothèque du Vatican.**Planche LXI**- Volcan de Pichincha.**Planche LXII**- Plan d'une maisonfortifiée de l'Inca située sur le dos de la Cordillère de l'Assuay, Ruines de l'ancienne ville péruvienne de Chulucanas.**Planche LXIII**- Radeau de la rivière de Guayaquil.**Planche LXIV**- Sommet de la montagne des Organos d'Actopan.**Planche LXV**- Montagnes de porphyre colonnaire du Jacal.**Planche LXVI**- Tête gravée en pierre dure par les Indiens Mujscas. Bracelet d'obsidienne.**Planche LXVII**- Vue du lac de Guatavita.**Planche LXVIII**- Vue de la Silla de Caracas**Planche LXIX**- Le dragonnier de l'Orotava.

Liste des planches présentes dans les deux volumes d'après la notice les illustrations de la BNFVue 1 : [Tome 1. Pl.I p.51 : sculpture aztèque.] Buste d'une prêtresse Aztèque.Vue 2 : [Tome 1. Pl.II p.62 : Cordillères des Andes.] Ponts naturels d'Icononzo.Vue 3 : [Tome 1. Pl.III p.96 : Cordillères des Andes. Architecture aztèque.] Pyramide de Cholula.Vue 4 : [Tome 1. Pl.IV p.161 : Cordillères des Andes. Généalogie aztèque.] Généalogie des Princes d'Azcapozalco.Vue 5 : [Tome 1. Pl.V p.169 : Cordillères des Andes. Manuscrit aztèque.] Pièce de procès en écriture hiéroglyphique.Vue 6 : [Tome 1. Pl.VI p.173 : Cordillères des Andes.] Manuscrit hiéroglyphique Aztèque conservé à la Bibliothèque du Vatican.Vue 7 : [Tome 1. Pl.VII p.277 : Cordillères des Andes.] Vue du Chimborazo et du Carguairazo.Vue 8 : [Tome 1. Pl.VIII p.332 : Cordillères des Andes.] Relief en basalte représentant le calendrier mexicain.Vue 9 : [Tome 2. Pl.IX p.100 : Mexique.] Maison de l'Inca, à Callo, dans le royaume de Quito.Vue 10 : [Tome 2. Pl.X p.118 : Mexique.] Epoques de la nature [d'après la mythologie aztèque.] Peintures hiéroglyphiques du manuscrit aztèque du Vatican.Vue 11 : [Tome 2. Pl.XI p.141 : Mexique.] Signes hiéroglyphiques des jours de l'almanach mexicain.Vue 12 : [Tome 2. Pl.XII p.186 : Mexique.] Pont de cordages de Pénipe.Vue 13 : [Tome 2. Pl.XIII p.205 : Honduras.] Vases trouvés à Honduras [sur la côte de Mosquitos.]Vue 14 : [Tome 2. Pl.XIV p.216 : Mexique.] Volcan de JorulloVue 15 : [Tome 2. Pl.XV p.220 : Bogota.] Calendrier lunaire des Muyscas.Vue 16 : [Tome 2. Pl.XVI p.268 : Mexique.] Peintures hiéroglyphiques aztèques du manuscrit de [la Bibliothèque royale de] Dresde.Vue 17 : [Tome 2. Pl.XVII p.278 : Mexique. Province d'Oaxaca.] Plan des ruines de Mitla dans la province d'Oaxaca.Vue 18 : [Tome 2. Pl.XVIII p.279 : Mexique. Province d'Oaxaca.] Ruines de Mitla dans la province d'Oaxaca.Vue 19 : [Tome 2. Pl.XIX p.340 : Santa-Fe de Bogota.] Lac de Guatavita.

Zone des notes

Notes sur la publication

Mentions de responsabilité

Auteur :

Humboldt, Alexander von (1769-1859)

label.Note_edition

"La page face à la page de titre porte la mention ""Imprimerie de Smith (1816), excepté les titres qui sont de l'Imprimerie de Mme Ve Dondey-Dupré (1840)"";"

Adresse bibliographique

Imprimeur-libraire :

L. Bourgeois-Maze, libraire, Quai Voltaire, 21

Collation

Pagination : 392 p.-VIII f. de pl., [4]-411-[1] p.-[11] f. de pl.

Illustrations : ill., plans, tabl.

label.Note_sur_la_desc_materielle

Le tome 2 comporte les planches IX à XIX ; Sign. tome 1 : [1]-24(8), 25(4) ; Sign. tome 2 : []2, 1-25(8), 26(6);

Collection

Ensemble

ISSN :

Note générale sur la notice

Notes sur l'exemplaire

label.Localisation

– ???

–

label.Notes_sur_le_contenu

Note sur les bibliographies et les index

Notes bibliogr.

label.Note_histoire_bibliographique

Numérisation

Le tome 1 est numérisé et consultable en ligne sur *Archive.org* <https://archive.org/details/vuesdescordillre01humb/page/n7/mode/2up>

Le tome 2 est numérisé et consultable en ligne sur *Archive.org* <https://archive.org/details/vuesdescordillre02humb/mode/2up>

Illustrations de l'édition de 1816 sur *Gallica.bnf.fr* <https://gallica.bnf.fr/ark:/12148/btv1b2300053q>

Indexation

Amérique ; Amérique du Sud ; Descriptions et voyages ; Autochtones ; Aztèques ; Indiens d'Amérique ; Ethnologie ; Monuments

Rédacteur de la notice catalographique

Lecerf, Carine