

BVMA – Récits de voyage

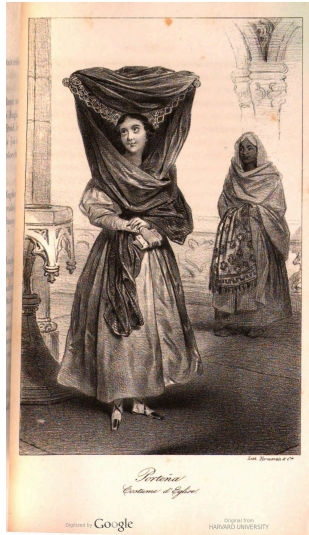
Bibliothèque virtuelle sur les récits de voyage - les ouvrages

Intitulé	Voyage à Buéno-Ayres et à Porto-Alègre : suivi de Considérations sur l'état du commerce français à l'extérieur et principalement au Brésil et au Rio-de-la-Plata...
Cote(s)	513 ID 1835
Intitulé	<i>Voyage à Buéno-Ayres et à Porto-Alègre : suivi de Considérations sur l'état du commerce français à l'extérieur et principalement au Brésil et au Rio-de-la-Plata... / Arsène Isabelle</i>
Adresse bibliographique	Havre, Impr. de J. Morlent., 1835
Description matérielle	Ouvrage Nombre de volumes : 1 vol. Dimensions : In-8° (24 cm)
Langue(s)	Français

Documents numériques



Vue d'une partie de Buéno-Ayres



Portena, costume d'église



Portena, costume de promenade



Gaicho, enlaçant un boeuf



Carte de la République de Paraguay

Présentation du contenu

Arsène Isabelle était un homme d'affaires, voyageur et naturaliste français. Ayant décidé de poursuivre un désir de voir le monde, l'auteur quitte la France en 1829 à destination de l'Amérique du Sud. Il arriva à Montevideo en février 1830 et passa bientôt à Buenos Aires. Il avait apporté avec lui une gamme de marchandises à vendre, mais n'en a pas tiré un grand profit, en grande partie parce que l'Argentine était en pleine révolution à cette époque. Au lieu de cela, il a créé une fabrique de bougies, Il avait apporté avec lui une nouvelle méthode de fabrication de bougies sans fumée, qui ne sentait pas. Il a vécu de cette usine pendant 4 ans avant de la vendre et de continuer ses voyages. Il parcouru les missions uruguayennes et visita Porto Allegre dans la province brésilienne de Rio Grande do Sul. Il est également entré dans la colonie allemande de San Leopoldo et a voyagé au nord de Porto Allegre jusqu'à Sao Francisco de Paula, récoltant des plantes dans de nombreux endroits. Il a publié un récit de son voyage en 1835 (Voyage à Buenos-Ayres et à Porto-Alegre, par la Banda Oriental) Voyages en Argentine, en Uruguay et au

Brésil, avec des commentaires sur le commerce avec la France. Les plantes qu'il avait récoltées ont été distribuées dans plusieurs herbiers dont celui de Benjamin Delessert à Paris et le Muséum National d'Histoire Naturelle de Montevideo, Uruguay.

Chapitre I.Départ du Havre. - Traversée. - Arrivée au Rio- de la Plata**Chapitre II.**Le Rio de la Plata**Chapitre III.**Montevideo**Chapitre IV.**La Banda-Oriental, ou République de l'Uruguay**Chapitre V.**Revue chronologique des évènements survenus dans la Banda-Oriental, depuis la découverte jusqu'en 1834**Chapitre VI.**Départ de Montevideo. - Un Pampero. - Arrivée en rade de Buénos-Ayres. - Aspect extérieur de cette ville**Chapitre VII.**Buénos-Ayres. - Description de la ville. - Ses édifices publics et particuliers. - Sa population**Chapitre VIII.**Buénos-Ayres. - La Boca. - Barracas. - Les Pampas. - Suite de la description de la ville**Chapitre IX.**Buénos-Ayres. - Police. - Gouvernement**Chapitre X.**Buénos-Ayres. - Etat social. - Mœurs. - Coutumes**Chapitre XI.**Buénos-Ayres. - Industrie. - Commerce. - Navigation**Chapitre XII.**Revue chronologique des évènements survenus à Buénos-Ayres, depuis sa fondation jusqu'en 1835**Chapitre XIII.**Uruguay. - Ile de Martin-Garcia. - La colonia del Sacramento. - Las Vacas. - Las Higueritas, - Las Vivas. - Santo-Domingo-Soriano. - El Gualeguay-chu. - El rincón-de-las-Gallinas**Chapitre XIV.**Uruguay. - Paysandu. - La Calera-de-Barquin. - El Salto**Chapitre XV.**Uruguay. - Départ du Salto. - Suite de l'exploration. - El Puerto. - Belén. - Santa - Rosa ou Bella-Union. - Frontière brésilienne. - Itaquy. Port de San-Borja**Chapitre XVI.**Intérieur de Sao-Pedro. - San-Borja, - Les anciennes Missions. - Départ pour l'intérieur. - La Guaïaraça. - Alegreté. - Le Boqueron de Santiago. - Cima-da-Serra. - Le Jaguar. - Le Toropy. - L'Ibicuy-Miri. - Santa-Maria-da-Serra. - Saô- Martinho. - Gassa-Pava. - Arrivée au Jacuy**Chapitre XVII.**Intérieur de Sao-Pedro. - Le Jacuy. - La Gacheira. - Le Butucarahy. - La Craz-Alta. - Rio-Pardo. - Le Jacuy jusqu'à Porto-Alègre**Chapitre XVIII.**Porto-Alègre. - Description physique et politique**Chapitre XIX.**Environs de Porto-Alègre. - De la province en général - Capella-do-Viamon. - La colonie allemande de Saô-Leopoldo. - La Lagoa dos Patos. - Rio-Grande ou Saô-Pedro. - Saô-José. - Saô-Francisco de Paula. - Province en général. - Considérations sur l'état du commerce français à l'extérieur, et principalement au Brésil et au Rio de la Plata. - Etat de notre commerce extérieur. - Causes contraires à ses progrès. - Moyens propres à lui donner un nouvel essor.

Zone des notes

Notes sur la publication

Mentions de responsabilité

Auteur :

Isabelle, Arsène (1806?-1879)

Adresse bibliographique

Imprimeur-libraire :

Impr. de J. Morlent

Collation

Pagination : [3-1 bl.]-618 p.-[1] f. de front.-[3] f. de pl.-[1] f. de pl. dépl.

Illustrations : carte

label.Note_sur_la_desc_materielle

Numérisation

L'ouvrage est numérisé et consultable en ligne sur [Archive.org](https://archive.org/details/voyagebuenosayre00isab/page/n9/mode/2up) <https://archive.org/details/voyagebuenosayre00isab/page/n9/mode/2up>

L'ouvrage est numérisé et consultable en ligne sur [Autores.uy](https://autores.uy/obra/13547) <https://autores.uy/obra/13547>

Indexation

19e siècle ; Amérique du Sud ; Buenos Aires (Argentine) ; Porto Alegre (Brésil) ; Uruguay ; Descriptions et voyages ; Découverte et exploration françaises ; Moeurs et coutumes

Rédacteur de la notice catalographique

Lecerf, Carine