

Rédiger une notice pour le thesaurus des créatures aquatiques du corpus Ichtya

Marie Bisson

Université de Caen Normandie / CNRS
(marie.bisson@unicaen.fr)

Brigitte Gauvin

Université de Caen Normandie / CNRS
(brigitte.gauvin@unicaen.fr)

Catherine Jacquemard

Université de Caen Normandie / CNRS
(catherine.jacquemard@unicaen.fr)

26 novembre 2018

Résumé

Ce document récapitule la méthodologie pour rédiger une notice d'animal aquatique. Ces notices sont rassemblées dans une base Ichtyologie sur le serveur de l'université de Caen. Cette base doit : permettre l'indexation du corpus Ichtya ; être un réservoir des formes trouvées dans le corpus ; récapituler les identifications des animaux rencontrés dans le corpus.



Table des matières

1	Environnement technique et contexte de publication	3
1.1	Schéma	3
1.2	Logiciel	3
1.3	Contexte éditorial	3
1.4	Outillage de publication	4
1.5	Conventions	4
1.5.1	Grec	4
1.5.2	Transcription	4
1.5.3	Sources	4
1.5.3.1	Abréviations des noms d'auteurs	4
1.5.3.2	Abréviations des titres	6
2	L'encodage en XML : granularité et outillage	7
2.1	Les métadonnées de l'édition	8
2.2	Le corps de la notice	8
2.2.1	Forme	8
2.2.2	Identifications répertoriées	9
2.2.3	Notes de relation	11
2.2.4	Les enrichissements typographiques	11
2.2.5	Cas particuliers	12
2.2.5.1	Les graphies différentes	12
2.2.5.2	Les adjectifs maris/marinus	12
2.3	Annexes	12
2.3.1	Annexe 1 : Exemple de la notice <i>Abarenon</i>	12
2.3.2	Annexe 2 : Exemple de la notice <i>*Atheriné</i>	13
2.3.3	Annexe 3 : Exemple de la notice <i>Accipenser</i>	13

1 Environnement technique et contexte de publication

Le *thesaurus* des créatures aquatiques a été créé dans le cadre du [programme de recherche Ichtya](#) (B. Gauvin & T. Buquet (dir.)), dans le contexte de la réflexion sur les *thesauri* qui prend place au sein du [pôle Document numérique](#) et au [Centre Michel de Boüiard](#). Son objectif est triple :

- permettre l’indexation des formes latines en contexte numérique ;
- constituer un réservoir de formes anciennes des animaux aquatiques ;
- constituer un récapitulatif des identifications des créatures aquatiques nommées en latin classique et médiéval.

L’ensemble des notices de ce *thesaurus* est encodé en XML.

1.1 Schéma

La description XML se fait au moyen d’éléments proposés par les recommandations de la *Text Encoding Initiative* ([TEI](#)).

1.2 Logiciel

Un environnement de travail, utilisable avec le logiciel [XML Mind XML Editor](#), a été configuré pour faciliter l’encodage et la normalisation des notices. Cet environnement, [tei_indexation](#), est composé de différents modules permettant de constituer des *thesauri* de personnes, de lieux, d’œuvres ou encore de pièces liturgiques. Il comprend également le module [pisc](#), qui a été spécialement préparé pour l’encodage des notices des créatures aquatiques du programme de recherche Ichtya. L’environnement [tei_indexation](#) est [téléchargeable](#) sur le site du pôle Document numérique. Pour le travail collaboratif sur les notices, il est également nécessaire d’installer et de configurer l’outil [PluCO](#), conçu à l’université de Caen et également [téléchargeable](#) sur le site du pôle Document numérique.

1.3 Contexte éditorial

Ce document présente la méthodologie de création de notices d’animaux aquatiques : il renvoie aux usages et règles que nous avons adoptés. Pour réaliser ces notices en TEI, nous avons mis en place une interface de saisie qui se présente comme un formulaire à compléter afin de normaliser les descriptions et rendre la saisie la plus ergonomique possible.

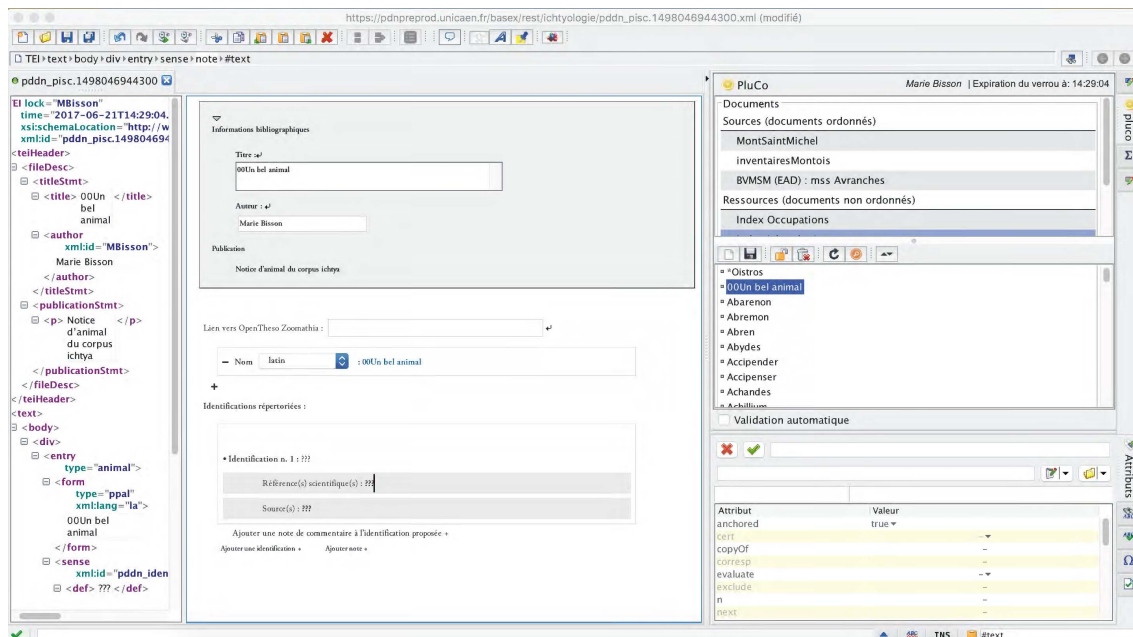


FIGURE 1 – Formulaire de notice pour décrire une créature aquatique

1.4 Outillage de publication

La consultation finale des données est actuellement réalisée au moyen du moteur d’affichage XML, MaX, développé à l’université de Caen grâce au soutien de Biblissima et téléchargeable sur le site du pôle Document numérique. Le site est configuré par le pôle Document numérique.

1.5 Conventions

1.5.1 Grec

Chaque terme translittéré du grec est précédé d’une astérisque. Pour transcrire l’êta et l’oméga, l’encodeur écrira les lettres e et o surmontées d’un tiret : o et e

1.5.2 Transcription

L’usage des lettres ramistes* : u / v ; i / j ; U / V ; I / J a été généralisé.

1.5.3 Sources

Les sources sont désignées par un système abrégé : auteur, titre, référence absolue.

Ex. : AM, DA, 24, 5. Ex. : TC, nat. 7, 6.

Les auteurs sont en petites capitales. On n’ajoute la virgule comme séparateur entre les champs quand il n’y a pas d’autres signes de ponctuation. Pour les sources indirectes, on ajoute la mention « cité par ». Ex. : Physiol. B 24 cité par HS, 4, 5.

1.5.3.1 Abréviations des noms d’auteurs

Auteur	Abréviations
Ambrosius Macrobius Theodosius (Macrobe)	MACR.
Albertus Magnus (Albert le Grand)	AM
Alexander Neckam (Alexandre Neckam)	AN
Ambrosius (Ambroise de Milan)	AMBR.
Ammianus Marcellinus (Ammien Marcellin)	AMM.
Aristoteles (Aristote)	ARIST.
Aristoteles (Aristote dans la tradition de Michel Scot)	ARIST. [...] MS
Arnoldus Saxo (Arnold Saxo)	AS
Athenaeus (Athénée)	ATH.
Aulus Gellius (Aulu Gell.)	GELL.
Avicenna (Avicenne)	AVIC.
Basilius Caesariensis (Basile de Césarée)	BAS.
Caius Iulius Solinus (Solin)	SOL.
Caius Plinius Secundus (Pline)	PLIN.
Caius Suetonius Tranquillus (Suétone)	SUET.
Claudius Aelianus (Élien le Sophiste)	AEL.
D. Magnus Ausonius Burdigalensis (Ausone)	AUSON.
Decimus Iunius Iuvenalis (Juvénal)	JUV.
Dioscorides Pedianus (Dioscoride)	DIOSC.
Dioscorides Pedianus cité dans l'édition de Gilbert de Villiers	DIOSC. [...] GV
Flavius Magnus Aurelius Cassiodorus (Cassiodore)	CASS.
Fabius Planciades Fulgentius Afer (Fulgence)	FULG.
Gervasius Tilberiensis (Gervais de Tilbury)	GERV. TILB.
Herodotus (Hérodote)	HDT.
Hier. (Jérôme)	HIER.
Homerus (Homère)	HOM.
Isidorus Hispalensis (Isidore de Séville)	ISID.
Lucius Iunius Moderatus Columella (Columelle)	COLUM.
Lucius Annaeus Seneca (Sénèque)	SEN.
Marcus Tullius Cicero (Cicéron)	CIC.
Marcus Valerius Martialis (Martial)	MART.
Menander (Ménandre)	MEN.
Oppianus (Oppien)	OPP.
Publius Ovidius Naso (Ovide)	OV.
Paulus Diaconus (Paul Diacre)	PAUL.
Publius Vergilius Maro (Virgile)	VERG.
Quintus Horatius Flaccus (Horace)	HOR.
Servius Grammaticus (Maurus Servius Honoratus)	SERV.
Servius Grammaticus (Servius « auctus »)	SERV. AUCT.
Strabo (Strabon)	STRAB.

Auteur	Abréviations
Theophrastus (Théophraste)	THEOPH.
Thomas Cantimpratensis (Thomas de Cantimpré)	TC
Titus Lucretius Carus (Lucrèce)	LUCR.
Titus Petronius Arbitr (Pétrone)	PETR.
Titus Maccius Plautus (Plaute)	PLAUT.
Vincentius Belvacensis (Vicent de Beauvais)	VB

1.5.3.2 Abréviations des titres

Titre	Abréviations
Ambrosius Macrobius Theodosius, <i>Convivia primi diei Saturnaliorum</i> (Macrobe, <i>Les Saturnales</i>)	sat.
Albertus Magnus, <i>De animalibus</i> (Albert le Grand, <i>Les Animaux</i>)	DA
Alexander Neckam, <i>De naturis rerum</i> (<i>La Nature</i>)	nat.
Ambrosius, <i>Hexamaeron</i> (Ambroise de Milan, <i>Hexaméron</i>)	hex.
Aristoteles, <i>Ethica Nicomachea</i> (<i>Éthique à Nicomaque</i>)	EN
Aristoteles, <i>Historia animalium</i> (<i>Histoire des animaux</i>)	HA
Aristoteles, <i>De generatione animalium</i> (<i>De la génération des animaux</i>)	GA
Aristoteles, <i>De partibus animalium</i> (<i>Les Parties des animaux</i>)	PA
Aulus Gellius, <i>Noctes Atticae</i> (Aulu-Gelle, <i>Les Nuits attiques</i>)	Gell.
Avicenna, <i>Canon</i> (Avicenne, <i>Canon</i>)	canon
Basilius Caesariensis, <i>Homiliae in Hexameron</i> (Basile de Césarée, <i>Homélie sur l'Hexaméron</i>)	hex.
<i>Biblia sacra iuxta vulgatam versionem</i> [Vulgate], Isaias [Isaïe]	Vulg. Is.
<i>Biblia sacra iuxta vulgatam versionem</i> , liber Iesu filii Sirach sive ecclesiasticus (Siracide) [= Vetus latina Sirach]	Vulg. Sirach
Caius Iulius Solinus, <i>Collectanea rerum memorabilium</i> (Solin,* Polyhistor*).	coll.
Caius Plinius Secundus, <i>Naturalis historia</i> (Pline, <i>Histoire naturelle</i>)	nat.
Caius Suetonius Tranquillus, <i>Vitae Caesarum – divus Augustus</i> (Suétone, <i>Vies des douze Césars – Auguste</i>)	Aug.
Claudius Aelianus, <i>De natura animalium</i> (Élien le Sophiste, <i>La Personnalité des animaux</i>)	NA
D. Magnus Ausonius Burdigalensis (Ausone), <i>Epistulae</i> (<i>Correspondance</i>)	epist.
D. Magnus Ausonius Burdigalensis (Ausone), <i>Mosella</i> (<i>La Moselle</i>)	mos.
Fabius Planciades Fulgentius Afer, <i>Mythologiae</i> (Fulgence, <i>Mythologies</i>)	myth.
Flavius Magnus Aurelius Cassiodorus, <i>Variae</i>	var.
Hieronymus, <i>Epistulae</i> (Jérôme, <i>Correspondance</i>)	epist.
Homerus, <i>Odyssea</i> (Homère, <i>L'Odysée</i>)	od.
Isidorus Hispalensis, <i>Originum sive etymologiarum libri</i> (Isidore de Séville, <i>Étymologies</i>)	orig.
Lucius Annaeus Seneca, <i>Naturales questiones</i> (Sénèque, <i>Questions naturelles</i>)	nat.
Marcus Tullius Cicero, <i>Cato maior de senectute</i> (Caton l'Ancien. <i>De la vieillesse</i>)	Cato
Marcus Tullius Cicero, <i>De oratore</i> (<i>De l'orateur</i>)	de orat.

Titre	Abréviations
Marcus Tullius Cicero, <i>De finibus</i> (<i>Des termes extrêmes des biens et des maux</i>)	fin.
Marcus Tullius Cicero, <i>Orator</i> (<i>L'Orateur</i>)	orat.
Marcus Tullius Cicero, <i>Pro P. Sestio oratio</i> (<i>Pour Sestius</i>)	Sest.
Marcus Tullius Cicero, <i>Tusculanarum disputationum libri</i> (<i>Tusculanes</i>)	Tusc.
Marcus Valerius Martialis, <i>Epigrammata</i> (Martial, <i>Épigrammes</i>)	Mart.
Menander, <i>Fragmenta</i> (Ménandre, <i>Fragments</i>)	frgm.
Oppianus, <i>Halieutica</i> (Oppien, <i>Halieutiques</i>)	H.
Paulus Diaconus, <i>Excerpta ex libris Pompeii Festi de significatione verborum</i> (Paul Diacre, <i>Abrégé des livres de Pompeius Festus sur le sens des mots</i>).	Fest.
<i>Physiologus</i>	Physiol.
Publius Ovidius Naso, <i>Halieuticorum fragmenti</i> (<i>Halieutiques</i>)	hal.
Publius Ovidius Naso, <i>Metamorphoses</i> (<i>Les Métamorphoses</i>)	met.
Publius Ovidius Naso, <i>Remedia amoris</i> (<i>Remèdes à l'amour</i>)	rem.
Publius Vergilius Maro, <i>Aeneis</i> (<i>Énéide</i>)	Aen.
Publius Vergilius Maro, <i>Georgica</i> (<i>Les Géorgiques</i>)	georg.
Quintus Horatius Flaccus, <i>Epodon liber</i> (<i>Épodes</i>)	epod.
Quintus Horatius Flaccus, <i>Satirae</i> (<i>Satires</i>)	sat.
Servius Grammaticus (Maurus Servius Honoratus), <i>Commentarius in Vergilii Georgicon libros</i> (<i>Commentaire sur les Géorgiques</i>)	georg.
Servius Grammaticus (Servius « auctus »), <i>Commentarius in Vergilii Georgicon libros</i> (<i>Commentaire sur les Géorgiques</i>)	georg.
Theophrastus, <i>Fragmenta</i> (Théophraste, <i>Fragments</i>)	frag.
Thomas Cantimpratensis, <i>Liber de natura rerum</i> (Thomas de Cantimpré, <i>La Nature</i>)	nat.
Titus Maccius Plautus, <i>Rudens</i> (Plaute, <i>Le Câble</i>)	Rud.
Vincentius Belvacensis, <i>Speculum naturale</i> (Vincent de Beauvais, <i>Le Miroir de la nature</i>)	SN

2 L'encodage en XML : granularité et outillage

Conventions pour le code XML

- les éléments nommés sont présentés sous la forme d'une balise ouvrante `<element>` ;
 - les attributs nommés sont présentés préfixés du signe `@` `@attribut` ;
 - le code est transcrit littéralement.
-

Chaque notice fait l'objet d'un fichier XML, dont l'élément racine est `<TEI>`. L'élément racine est précisé d'un identifiant, `@xml:id`, dont la valeur est équivalente au nom du fichier XML.

Chaque notice est composée d'un bloc de métadonnées (`<teiHeader>`) et de la notice descriptive proprement dite (`<text>`)

2.1 Les métadonnées de l'édition

Les métadonnées de chaque notice sont contenues dans l'élément englobant `<teiHeader>`. Elles sont composées du nom de la notice (`<title>`), du créateur de la notice (`<author>`) et d'un petit descriptif du type de notice (`<publicationStmt>`).

Les éléments `<title>` et `<author>` sont contenus au sein d'un élément `<titleStmt>`. L'élément `<author>` est automatiquement renseigné par la configuration de l'outil `PluCO`. L'élément `<title>` doit en revanche être renseigné par le créateur de la notice. Lors de la création de la notice, un titre factice qu'il faut modifier est pré-saisi : « 00 un bel animal ».

```
1 <titleStmt>
2   <title>Abydes</title>
3   <author xml:id="CJacquemard">Catherine Jacquemard</author>
4 </titleStmt>
```

Le descriptif des notices se trouve dans un élément `<publicationStmt>`. Il fait partie du modèle de notice et l'encodeur n'a donc pas besoin de l'ajouter. Cet élément permet de présenter le type de notices, puisque plusieurs *thesauri* sont amenés à cohabiter (personnes, lieux, œuvres...).

```
1 <publicationStmt><p>Notice d animal aquatique créée pour le corpus ichtya</p></
  publicationStmt>
```

Les éléments `<titleStmt>` et `<publicationStmt>` sont au sein d'un élément `<fileDesc>`.

2.2 Le corps de la notice

La notice proprement dite se trouve au sein d'un élément `<entry>`, contenu au sein d'un élément `<div>`, contenu au sein d'un élément `<body>`, contenu au sein de l'élément obligatoire `<text>`.

Chaque notice `<entry>`, peut être rattachée à une notice existante appartenant à d'autres *thesauri*. Pour cette base des animaux aquatiques, l'encodeur privilégiera le *thesaurus* Opentheso de **Zoo-mathia**. Pour créer le lien, l'encodeur utilisera l'attribut `@sameAs`, attaché à l'élément `<entry>`.

```
<entry
  sameAs="http://web.cepam.cnrs.fr/web.cepam.cnrs.fr/opentheso/?id=106775&cid=1"
  type="piscis">
```



FIGURE 2 – Lien vers une notice de l'opentheso Zoomathia

2.2.1 Forme

La notice comprend une forme nominale principale, présente dans l'élément `<form>`, qualifié de l'attribut `@type` de valeur `ppal` et d'un attribut `@xml:lang` permettant de préciser la langue. Les valeurs de ce dernier attribut respectent la norme ISO 639.

```
1 <form type="ppal" xml:lang="la">Abydes</form>
```

Dans le cas de graphies différentes pour une même créature aquatique, on créera autant de notices que de formes graphiques mais les informations descriptives n'apparaîtront que dans la notice la plus haute alphabétiquement.

Au sein de la notice principale on pourra répertorier les variantes graphiques au moyen de l'élément `<form>` et en renseignant les attributs de typologie `@type="variante"` et de langue `@xml:lang`.

On peut également répertorier les traductions au moyen de l'élément `<form>` et en renseignant les attributs de typologie `@type="traduction"` et de langue `@xml:lang`.

```
1 <form type="ppal" xml:lang="la">Astaram</form>
2 <form type="variante" xml:lang="la">Astaraz</form>
```

Par défaut une notice est créée avec une forme principale latine, dont il faut changer le contenu textuel : « Un bel animal ». EN cliquant sur le signe « + », le rédacteur peut ajouter autant de formes qu'il le souhaite et choisir la langue et la typologie au moyen d'un menu déroulant.

2.2.2 Identifications répertoriées

Pour chaque forme nominale (chaque notice), une ou plusieurs identifications peuvent être proposées. Chaque identification est encodée au moyen d'un élément `<sense>`, précisé d'un identifiant, `@xml:id`. C'est la présence de cet identifiant qui va rendre l'indexation hiérarchique possible. Chaque identification va proposer :

- une identification en français, éventuellement suivie du nom binominal quand cette précision est possible au sein de l'élément `<def>`. Saisir le nom en français précédé de l'article ;
- une référence bibliographique scientifique au sein de l'élément `<note>`, qualifié de l'attribut `@type` de valeur `bibliographie` et de l'attribut `@subtype` de valeur `etudes` : il s'agit de préciser quel document fournit cette identification (auteur, titre de l'ouvrage / de l'article / de la revue... , pagination...) ;
- une source au sein de l'élément `<note>`, qualifié par l'attribut `@type` de valeur `bibliographie` et par l'attribut `@subtype` de valeur `source` : il s'agit de préciser à partir de quelle source ancienne l'identification a été faite ;
- éventuellement un note de commentaire au sein de l'élément `<note>` qualifié par l'attribut `@type` de valeur `commentaire` et l'attribut `@subtype` de valeur `autres` : cette note permet d'expliquer ou de préciser l'identification.
- éventuellement un note de relation au sein de l'élément `<note>` qualifié par l'attribut `@type` de valeur `commentaire` et l'attribut `@subtype` de valeur `relation` : cette note permet de faire des renvois vers d'autres notices ; cf. *infra*.

```
1 <sense xml:id="pddn_ident.05302017-220725">
2   <def>Remonte au nom grec de la larve de l'æstre, <hi rend="italic">*askaris</
   hi</def>
3   <note subtype="etude" type="bibliographie">Kitchell & Resnick 1999, 1664, n. 57
   </note>
4   <note subtype="source" type="bibliographie">AM, DA, 24, 16 (11)</note>
5   <note resp="CJ" type="commentaire">Kitchell & Resnick ont établi l'emprunt
   d'Albert le Grand à Aristote HA 487 b 3-6. Le nom latin, remonterait, à un
   terme grec transmis sous des formes corrompues dont la forme aspides*. A l'
   origine, Aristote aurait décrit la larve de l'æstre : pour cette
   identification, se reporter à la notice askaris. Cependant les auteurs
   latins ne reconnaissaient sans doute pas dans l' <hi rend="italic">abydes</
   hi> la larve de l'æstre décrite par Aristote. Albert le Grand, en AM <hi
   rend="italic">De animalibus</hi> 1, 30, rapproche la métamorphose de l' <hi
   rend="italic">abydes</hi>, qui lui est inconnu, de la métamorphose du têt
   tard en grenouille.</note>
6 </sense>
```

```

1 <sense xml:id="pddn_ident.06022017-090201">
2   <def>le hareng (<hi rend="italic">Clupea harengus</hi> Linné, 1758)</def>
3   <note subtype="etude" type="bibliographie">Jacquemard, Gauvin & Avenel 2013,
4     93.</note>
5   <note subtype="source" type="bibliographie">HS, 4, 3, citant TC, nat. 7, 5.</
6     note>
7   <note type="commentaire">On peut reconnaître le hareng (<hi rend="italic">
8     Clupea harengus</hi> Linné, 1758) dans 1 <hi rend="italic">altec</hi> pré
9     senté par Thomas de Cantimpré, ou Albert le Grand, comme un poisson spé
10    cifique de la mer du Nord et de la Manche. </note>
11 </sense>

```

Pour chacune des identifications, l'encodeur essaiera d'ajouter ces 5 rubriques. Dans le cas des écarts de graphies (ex. : *balena*, *balaena*, *ballena*, *ballaena*), il pourra faire une notice d'identification complète dans l'ordre alphabétique (*balaena*) et depuis les autres notices se contenter de pointer vers la notice principale

Ex. pour *balaena* :

```

1 <sense xml:id="pddn_ident.06232017-120400">
2   <def>la baleine</def>
3   <note subtype="etude" type="bibliographie">Jacquemard, Gauvin & Avenel
4     2013, 96.</note>
5   <note subtype="source" type="bibliographie">HS, 4, 14</note>
6   <note type="commentaire">Le terme latin <hi rend="italic">balaena</hi> désigne
7     de façon générique un grand mammifère marin et recouvre des espèces que la
8     classification scientifique distribue aujourd'hui entre les cétacés à
9     fanons (mysticètes) et les cétacés à dents (odontocètes). Les caracté
10    ristiques morphologiques ou comportementales des gros cétacés ont inspiré
11    aux auteurs anciens des descriptions qui entremêlent des observations
12    zoologiques exactes et des exagérations fabuleuses, par exemple sur le
13    gigantisme des baleines ou la qualité de leur instinct maternel. D'aprè
14    s les monographies rassemblées par Shirihai & Jarrett 2007, plusieurs
15    gros cétacés peuvent être à l'origine des informations délivrées par les
16    Anciens, en particulier par Pline, et leurs aires de répartition entrent
17    bien dans les limites du monde connu par l'homme occidental à
18    l'Antiquité et au Moyen Âge. Ainsi, parmi les cétacés à fanons, la
19    baleine franche des Basques, <hi rend="italic">Eubalaena glacialis</hi> Mü
20    ller, 1776, la baleine à bosse, <hi rend="italic">Megaptera novaeangliae</
21    hi> Borowski, 1781, le rorqual bleu (la baleine bleue), <hi rend="italic">
22    Balaenoptera musculus</hi> Linné, 1758 et, parmi les cétacés à dents, le
23    cachalot, <hi rend="italic">Physeter macrocephalus</hi> Linné, 1758. Les
24    techniques de chasse moderne mises au point au milieu du XIX<hi rend="sup">
25    e</hi> siècle (avec, par exemple, le canon lance-harpon) ont entraîné une
26    diminution considérable des populations de ces cétacés ; la baleine grise,
27    <hi rend="italic">Eschrichtius robustus</hi> Lilljeborg, 1861, qui a
28    disparu de l'océan Atlantique au début du XVII<hi rend="sup">e</hi> siè
29    cle, vivait autrefois le long des côtes de la Baltique et de la Manche et é
30    tait donc présente dans des eaux connues de l'homme antique et médiéval</
31    note>
32 </sense>

```

Ex. pour *balena* :

```

1 <sense xml:id="pddn_ident.06232017-120649">

```

```

2 | <def>voir <term ref="wpddn/indexAnimaux.xml#pddn_pisc.1458560354760" type="
   | animal">balaena</term></def>
3 | </sense>

```

Quand l'animal n'est pas identifié, on privilégiera les mentions suivantes :

- non identifié;
- création littéraire;
- animal imaginaire.

2.2.3 Notes de relation

L'encodeur peut également établir des liens avec d'autres notices de poissons. Ces liens vont être ajoutés au sein d'un note de relation, encodée au moyen de l'élément `<note>`, qualifié de l'attribut `@type` de valeur `commentaire` et de l'attribut `@subtype` de valeur `relation`. Chaque notice en relation va être établie au moyen de l'élément `<ref>` dont l'attribut `@type` a la valeur `animal` et dont l'attribut `@target` a la valeur de l'identifiant de la notice en relation. Les relations ne sont pour le moment pas qualifiées. On privilégie des liens vers des notices mères.


```

1 | <note resp="CJ" subtype="relation" type="commentaire" >voir <term ref="wpddn/
   | indexAnimaux.xml#pddn_pisc.1458912766905" type="animal">Abremon</term> ; <term
   | ref="wpddn/indexAnimaux.xml#pddn_pisc.1497569344630" type="animal">*Athériné</
   | term></note>

```

Dans les notes de relations, les noms de poissons portant le lien commencent par une majuscule. Quand il y a plusieurs renvois, ceux-ci sont séparés par un point virgule. Le nom de poisson ne doit pas être mis en italique.

2.2.4 Les enrichissements typographiques

Les enrichissements typographiques sont encodés au moyen de l'élément `<hi>`. Les valeurs de l'attribut `@rend` permettent de spécifier les qualités typographiques : `sup`, `sub`, `small-caps`, `italic`, `underline`, `bold`, `upper`, `line-through`. Pour ajouter un enrichissement typographique, il faut sélectionner la séquence, puis cliquer sur l'icône  et sélectionner l'une des entrées suivantes :

- italique;
- gras;
- capitales;
- petites capitales;
- exposant;
- indice;
- souligné;
- barré.

2.2.5 Cas particuliers

2.2.5.1 Les graphies différentes

On différencie notices mères et notices filles. Pour les notices mères, on indique les variantes graphiques (élément `<form>`). On ne pointe pas vers les notices filles mais à chaque variante doit correspondre une notice fille. Pour les notices filles, on crée un lien au niveau de l'identification (`<sens>` > `<def>`) avec la notice mère.

2.2.5.2 Les adjectifs maris/marinus

2.3 Annexes

2.3.1 Annexe 1 : Exemple de la notice *Abarenon*

```
1 <TEI xml:id="pddn_pisc.1458914124839">
2   <teiHeader>
3     <fileDesc>
4       <titleStmt>
5         <title>Abarenon</title>
6         <author xml:id="CJacquemard">Catherine Jacquemard</author>
7       </titleStmt>
8       <publicationStmt>
9         <p>Notice d animal aquatique créée pour le corpus ichtya</p>
10      </publicationStmt>
11    </fileDesc>
12  </teiHeader>
13  <text>
14    <body>
15      <div>
16        <entry type="piscis">
17          <form type="ppal" xml:lang="la">Abarenon</form>
18          <sense xml:id="pddn_ident.06152017-093525">
19            <def>remonte au nom grec de l'athérine, *athériné</def>
20            <note subtype="etude" type="bibliographie">Kitchell & Resnick 1999, 1660, n. 49</note>
21            <note subtype="source" type="bibliographie">Albertus Magnus, De animalibus 24, 10 (10)</note>
22            <note resp="CJacquemard" type="commentaire">Kitchell & Resnick ont fait le rapprochement entre les informations fournies par Albert le Grand sur le poisson <hi rend="italic">abremon</hi> / <hi rend="italic">abarenon</hi> et les renseignements donnés par Aristote dans l'<hi rend="italic">Histoire des animaux</hi> d'Aristote sur l'athérine.</note>
23          </sense>
24          <note resp="CJacquemard" subtype="relation" type="commentaire">voir <term ref="wpddn/indexAnimaux.xml#pddn_pisc.1458912766905" type="animal">Abremon</term> ; <term ref="wpddn/indexAnimaux.xml#pddn_pisc.1497569344630" type="animal">*Athériné</term></note>
25        </entry>
26      </div>
```

```

27     </body>
28   </text>
29 </TEI>

```

2.3.2 Annexe 2 : Exemple de la notice **Atheriné*

```

1 <TEI xml:id="pddn_pisc.1497569344630">
2   <teiHeader>
3     <fileDesc>
4       <titleStmt>
5         <title>*Athériné</title>
6         <author xml:id="CJacquemard">Catherine Jacquemard</author>
7       </titleStmt>
8       <publicationStmt>
9         <p>Notice d animal aquatique créée pour le corpus ichtya</p>
10      </publicationStmt>
11    </fileDesc>
12  </teiHeader>
13  <text>
14    <body>
15      <div>
16        <entry type="animal">
17          <form type="ppal" xml:lang="grc">*Athériné</form>
18          <sense xml:id="pddn_ident.06162017-012936">
19            <def>l'athérine ( <hi rend="italic">Atherina hepsetus</hi>
20              Linné, 1758)</def>
21            <note subtype="etude" type="bibliographie">D'Arcy Thompson
22              1947, 3</note>
23            <note subtype="etude" type="bibliographie">Louis 1968, 99
24              et 100 ; Louis 1969, 70</note>
25            <note subtype="source" type="bibliographie">Aristote HA 571
26              a 6, 570 b 15, 610 b 6<note resp="CJacquemard" subtype
27                ="relation" type="commentaire">Voir abremon, abarenon</
28              note></note>
29          </sense>
30          <note resp="CJacquemard" subtype="relation" type="commentaire">
31            Voir <term ref="wpddn/indexAnimaux.xml#pddn_pisc
32              .1458912766905" type="animal">abremon</term>, <term ref="
33              wpddn/indexAnimaux.xml#pddn_pisc.1458914124839" type="
34              animal">abarenon</term>.</note>
35        </entry>
36      </div>
37    </body>
38  </text>
39 </TEI>

```

2.3.3 Annexe 3 : Exemple de la notice *Accipenser*

```

1 <TEI xml:id="pddn_pisc.1497560613208">
2   <teiHeader>
3     <fileDesc>
4       <titleStmt>
5         <title>Accipenser</title>
6         <author xml:id="CJacquemard">Catherine Jacquemard</author>

```

```

7         </titleStmt>
8         <publicationStmt>
9             <p>Notice d animal aquatique créée pour le corpus ichtya</p>
10        </publicationStmt>
11    </fileDesc>
12 </teiHeader>
13 <text>
14     <body>
15         <div>
16             <entry sameAs="http://web.cepam.cnrs.fr/opentheso/?idc=107079&am
17                 idt=1" type="animal">
18                 <form type="ppal" xml:lang="la">Accipenser</form>
19                 <sense xml:id="pddn_ident.06162017-103456">
20                     <def> 1 esturgeon <hi rend="italic">Acipenser sturio</hi>
21                         Linné, 1758</def>
22                     <note subtype="etude" type="bibliographie">De Saint-Denis
23                         1947, 1-3</note>
24                     <note subtype="source" type="bibliographie"><hi rend="small
25                         -caps">Cic.</hi><hi rend="italic">fin.</hi> 2, 25 ; 2,
26                         91 ; <hi rend="italic">Tusc.</hi> 3, 43 ; <hi rend="
27                         small-caps">Hor.</hi><hi rend="italic">sat.</hi> 2, 246
28                         ; <hi rend="small-caps">Mart.</hi> 13, 91 ; <hi rend="
29                         small-caps">Ov.</hi><hi rend="italic">hal.</hi> 134 ; <
30                         hi rend="small-caps">Plin.</hi><hi rend="italic">nat.</
31                         hi> 9, 60 ; 32, 145 et 153 ; <hi rend="small-caps">Ambr
32                         .</hi><hi rend="italic">hex.</hi> 5, 1, 2 ; <hi rend="
33                         small-caps">Hier.</hi><hi rend="italic">epist.</hi> 45,
34                         5 ; et surtout <hi rend="small-caps">Macr.</hi><hi
35                         rend="italic">sat.</hi> 3, 16, 1</note>
36                     <note resp="CJacquemard" subtype="autres" type="commentaire"
37                         >De Saint-Denis suggère de voir dans le poisson nommé
38                         <hi rend="italic">acipenser</hi> l'esturgeon commun
39                         alors que l'<hi rend="italic">helops</hi>, <hi rend="
40                         italic">elops</hi>, avec lequel il était confondu selon
41                         le témoignage de Pline (Plin. nat. 9, 60 et Plin. nat.
42                         32, 153), pourrait être le petit esturgeon ou sterlet (
43                         <hi rend="italic">Acipenser ruthenus </hi>Linné, 1758).
44                     </note>
45                 </sense>
46                 <note resp="CJacquemard" subtype="relation" type="commentaire">
47                     Voir <term ref="wpddn/indexAnimaux.xml#pddn_pisc
48                         .1458915982871" type="animal">(h)elops</term> ; <term ref="
49                         wpddn/indexAnimaux.xml#pddn_pisc.1458913516745" type="
50                         animal">accipenser</term> (variante).</note>
51                 <note resp="CJacquemard" subtype="autres" type="commentaire">Le
52                     nom peut figurer sous les graphies <hi rend="italic">
53                     aquipenser</hi>, <hi rend="italic">acipenser</hi>, <hi rend
54                     ="italic">acupenser</hi>.</note>
55             </entry>
56         </div>
57     </body>
58 </text>
59 </TEI>

```