

N L I N C MOIS CI

sur <http://www.unicaen.fr/recherche/mrsh/forge>

La forge numérique

À écouter

- *Repenser la sociologie historique de Weber au XXI^e siècle*
YVES SINTOMER
- *Conservation des plantes, conservation de la nature
l'expérience des jardins parisiens au XVIII^e siècle*
JAN SYNOWIECKI
- *Changement climatique et agriculture. Conséquences
et adaptations pour les filières agricoles en Normandie*
FRANÇOIS BEAUVAIS

À voir

- *volution de l'équitation sportive latine depuis la
Renaissance*
ALAIN FRANQUEVILLE, UMBERTO MARTUSCELLI
- *Les écuyers italiens du XVI^e siècle et l'importance de
leurs écrits*
GIOVANNI BATTISTA TOMASSINI
- *iscussion avec des champions internationaux de
sauts d'obstacles*
LUDGER BEERBAUM, MICHEL ROBERT, LAURA KRAUT,
KÉVIN STAUT
- *Conclusions - Colloque Bibliothèque mondiale du cheval*
COLONEL FRANCESCO CHIARAVALLI, MAURO CHECCOLI,
MARCO DI PAOLA
- *eux textes italiens inédits sur l'équitation datant de
la Renaissance*
MARIO GENNERO

LE CARNET
DE LA MRSHAu cœur des
sciences humaines et sociales
et de l'interdisciplinarité<https://mrsh.hypotheses.org>Redécouvrir Françoise
d'Eaubonne

Les Ateliers du genre de l'université Caen Normandie, l'IMEC et l'association Anamnèse organisent le colloque « Redécouvrir Françoise d'Eaubonne » qui se tiendra du 16 au 18 novembre à l'IMEC (Abbaye d'Ardenne - Saint-Germain-la-Blanche-Herbe) et à la MRSH.

Françoise d'Eaubonne, dont le fonds d'archives se trouve à l'IMEC et reste en grande partie à découvrir, est une écrivaine prolifique (près d'une centaine d'ouvrages : poèmes, romans, science-fiction, essais, biographies) et une militante féministe de premier ordre, présente à la fondation du Front homosexuel d'action révolutionnaire (FHAR) et du Mouvement de libération des femmes (MLF), signataire du Manifeste des 343... Pionnière de l'écoféminisme, elle crée le néologisme et fonde l'un des premiers collectifs avec le groupe Écologie-féminisme Centre en 1974.

De par son histoire personnelle et ses implications militantes, Françoise d'Eaubonne continue d'interroger notre rapport au savoir académique et nos façons d'agir politiquement, notre imaginaire et notre créativité, nos pratiques actuelles et nos façons de construire le monde de demain. Ce colloque souhaite ainsi revenir sur son œuvre plurielle et ses pratiques militantes multiples entre lesquelles elle n'a cessé de tisser des liens. Comprendre la réception de ses ouvrages et sa place dans le paysage français et international nous offre l'opportunité d'en dégager l'actualité et ses résonances contemporaines.

À l'occasion de ce colloque, l'exposition *Françoise d'Eaubonne, pionnière française de l'écoféminisme* sera présentée dans le hall de la MRSH, du 7 au 25 novembre.

Cette exposition vous propose de parcourir la vie et l'œuvre foisonnante de cette figure incontournable de la scène intellectuelle française de la seconde moitié du XX^e siècle.

REDECOUVRIR
FRANÇOISE D'EAUBONNE

Art(s) et migration(s) dans les Amériques et les Caraïbes

L'équipe ERLIS, en collaboration avec l'unité HCTI de l'université de Bretagne Occidentale et l'Institut des Amériques, organise le colloque « Art(s) et migration(s) dans les Amériques et les Caraïbes (de 1940 à nos jours) : dissonances, fissures, marges » qui se tiendra le 17 novembre, salle LI 160 de la Maison des langues et de l'international (Université Caen Normandie, campus 1). Responsable scientifique: Solenne Derigond

Ce colloque présente l'intérêt d'être transdisciplinaire. Il cherche à rapprocher des chercheurs des UFR Langues, Arts et Sciences Sociales par le partenariat entre les universités de Brest et de Caen, deux universités qui appartiennent toutes deux au Pôle Ouest du Groupe d'Intérêt Scientifiques Institut des Amériques. Le déroulement du colloque sur deux semaines vise à donner une importance scientifique égale à chaque site et, sur un plan logistique, cela permet aux chercheurs intéressés par le sujet de se rendre sur les deux lieux. Par ailleurs, le colloque se veut comparatif puisqu'il amènera autour de thèmes communs — arts graphiques, migrations, identités, mémoire — des propositions qui ont des terrains d'études situés dans

différents endroits du continent américain et en lien avec les axes de recherche des laboratoires partenaires ERLIS et HCTI.

L'autre singularité du colloque se trouve à la source de ce projet puisqu'il a été élaboré à partir d'une exposition intitulée « La gravure cubaine de 1960 à nos jours » qui se déroulera en même temps que le colloque au sein de l'Université de Brest. C'est un vœu de la part du comité d'organisation de mettre en avant un terrain d'étude peu représenté dans la recherche française du fait des difficultés à mener des travaux sur et avec cette île. Par ce choix, il s'agit de stimuler la recherche française sur Cuba et de réunir les chercheurs internationaux.



Credit photo : Susana Pilar Delahante, Dibujo intercontinental.

Atelier du Pôle Document numérique

La prochaine séance de l'atelier organisé par le pôle Document numérique de la MRSH aura lieu le 17 novembre à 14h, salle des Thèses SH 126 de la MRSH.

Dans une perspective de partage de la connaissance, le pôle Document numérique conçoit et développe des méthodes et outils numériques modulaires (interfaces d'édition, de structuration et d'affichage pour inventaires virtuels, éditions numériques etc) pour les programmes en SHS auxquels il collabore.

Dans le cadre de ses ateliers, le pôle Document

numérique propose aux doctorants et aux jeunes chercheurs d'appliquer ces méthodes et outils à leurs propres données de recherche, afin de répondre aux questions concrètes qu'ils peuvent se poser et de faciliter l'exploitation de ces mêmes données.

Pour faciliter l'organisation, merci de confirmer votre participation à cette adresse : julia.roger@unicaen.fr

L'humour dans le cinéma de science-fiction

Le LASLAR organise une journée d'étude intitulée « L'humour dans le cinéma de science-fiction : exploration de la présence et des fonctions du rire au sein du genre » qui aura lieu le 17 novembre.

Responsables scientifiques : Philippe Ortolì et Jérémy Marino

Rarement associée au comique et à la légèreté, la science-fiction est attachée au sérieux et suscite le plus souvent la crainte de par les univers qu'elle crée. Cette journée d'étude sur l'humour dans le cinéma de science-fiction

tentera d'explorer en profondeur, sans restriction de contexte géographique ou temporel, les fonctions du rire à l'intérieur de ce genre au cinéma.

Figures mythiques nordiques dans les cultures contemporaines

L'équipe ERLIS organise, dans le cadre du festival Les Boréales, une journée d'étude autour des légendes et figures mythologiques du Septentrion. Elle se tiendra le 18 novembre à partir de 10h, à la bibliothèque Alexis de Tocqueville de Caen.

Responsables scientifiques : Annelie Jarl Iremán, Sophie Madeleine et Irène Baidine

De nos jours réapparaissent dans la littérature, dans le cinéma, les séries télévisées et les jeux vidéo un grand nombre de personnages nordiques issus de récits anciens comme l'Edda, les Sagas, les légendes populaires et le Kalevala. Ces figures mythiques, que ce soient les anciens dieux et héros ou les créatures folkloriques comme le troll et le lutin, sont constamment réinterprétées. Qu'est-ce qu'elles ont pour fasciner toujours autant ? Quels objectifs servent-elles aujourd'hui ?

Cette journée se terminera par deux rencontres littéraires :

- 17h45 : Nadège Langbour, auteure française du livre jeunesse *L'arche des Inukshuk : roman écologique en terres arctiques*
- 18h30 : Juhani Karila, auteur finlandais du roman *La pêche au petit brochet*



Atelier d'interprétation

L'équipe ERLIS organise son troisième atelier d'interprétation intitulé « Traduire une sensibilité féminine, autour de l'œuvre d'Edith Södergran ». Il se tiendra le 7 novembre à partir de 14h, salle des Actes SH 027 de la MRSH. Responsable scientifique: Caroline Béranger

Cet atelier se déroulera en présence des traducteurs Alex Fouillet et Elise Devieille qui compareront les traductions de *Dagen svalnar* de Carl Gustaf Bjurström /Lucie

Albertini et de Régis Boyer. Une rencontre avec Philippe Beretin (diseur, imagier) est également au programme.

Mondes ruraux en guerre : vécus et représentations

L'équipe HisTeMé organise une journée d'étude « Mondes ruraux en guerre : vécus et représentations (France, Seconde Guerre mondiale) » dans le cadre du cycle « Traces de guerre ». Elle se déroulera le 23 novembre à partir de 10h, au Mémorial de Caen. Responsables scientifiques: Gaël Eismann et François Rouquet

Alors que Laurent Douzou décrivait encore en 1999 ces espaces particuliers comme des « angles morts » de la recherche, l'idée serait justement d'interroger le lien entre la guerre et les mondes ruraux, dans leur diversité et leur complexité. Quel impact de la guerre sur cette entité longtemps jugée immuable que sont les « campagnes » ? En effet, il s'agirait également de démonter les lourdes représentations dont les géographes se sont défaits aujourd'hui, et qui tendent à faire des espaces ruraux

un monde figé, hors du siècle. Pourtant, la riche production de monographies propres à chaque région tend à souligner la diversité des enjeux qui s'y jouent sous l'Occupation et à la Libération. Nous aimerions plus précisément interroger l'échelle individuelle, et, à travers les différentes interventions, étudier la manière dont de multiples acteurs ont vécu, traversé ou pensé les mondes ruraux en guerre.



L'espace. Nouvelle frontière ? Nouvel Horizon ?

Les deux dernières séances du séminaire « L'espace. Nouvelle frontière ? Nouvel horizon ? » organisé dans le cadre du Master GREEN par le pôle Risques de la MRSH, en collaboration avec le CERREV, auront lieu les 8 et 15 novembre à partir de 13h30, salle des Actes SH 027 de la MRSH.

Responsable scientifique: Frédérick Lemarchand

- 8 novembre

Colonisation de l'espace les stations orbitales sont-elles la solution aux problèmes terrestres par Rolland Lehoucq, astrophysicien au Commissariat de l'Energie Atomique, auteur et vulgarisateur. Spécialiste de science fiction et auteur, notamment, de *Humain dans l'espace, entre réel et fiction* (avec F. Porcel), 2021, La Martinière.

- 15 novembre :

Conquête spatiale, sociétés de contr le et science-fiction par Hélène Jeannin, sociologue des techniques à Orange Innovation (Châtillon). Docteure en sociologie des arts et médias (Thèse sur les dystopies). Auteure de nombreux travaux sur l'homme technologiquement modifié.

Poétiques sociales des pays nordiques

Le séminaire « Poétiques sociales des pays nordiques, de l'âge viking à nos jours » organisé par l'équipe ERLIS, en collaboration avec Sciences Po Rennes - campus des transitions (Caen), se poursuit ce mois-ci avec trois séances, les 15, 17 et 24 novembre. Responsables scientifiques: Harri Veivo, Christian Bank Pedersen et Nicolas Escach

- 15 novembre - 14h (Amphithéâtre Dumont d'Urville, université Caen Normandie - Campus 1)
Rencontre avec l'auteure Nina Wähä dans le cadre du festival les Boréales

Nina Wähä est née à Stockholm en 1979. Elle a publié son premier roman *S som i system* en 2007, puis *itta inte bakåt !* en 2010. En 2019, elle publie *Testamente*, récompensé par le Swedish Radio's Literature Prize et finaliste du prestigieux August Prize ainsi que du Norrland's Literature Prize et du Tidningen Vi:s Literature Prize. *Testamente* est son premier roman traduit en français.

Nina Wähä a également été actrice et chanteuse du groupe de rock indépendant Lacrosse.

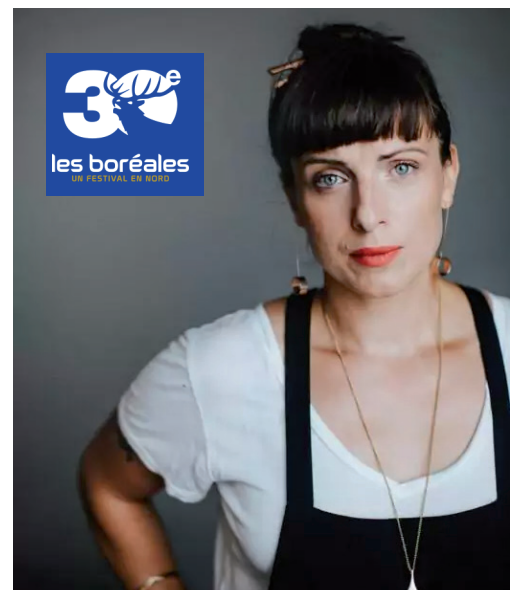
- 17 novembre - 17h30 (Sciences Po Rennes, Campus des transitions, 10 rue Pasteur, Caen)

Agriculture et migrations en Suède construction d'espaces en transition par Camille Hochedez (Université de Poitiers ; ESO, Université de Caen)

- 24 novembre - 17h30 (amphi De Boüard, université Caen Normandie - Campus 1)

- *Cosmonauts of the Ne Society he Situationist Movement in Scandinavia and Beyond* par Mikkel Bolt (Université de Copenhague)

- *Le Chimborazo de Finlande* par Harri Veivo (ERLIS, Université de Caen)



Nina Wähä

Sociétés et espaces ruraux

La prochaine séance du séminaire du pôle Rural aura lieu le 15 novembre à partir de 14h30, dans l'amphithéâtre de la MRSH. À cette occasion, l'ouvrage « Forêt et territoire », édité sous la direction d'Élisabeth Ridet-Granger et Philippe Madeline, sera inauguré.

Responsables scientifiques: Anna Treshpeuch, Elisabeth Ridet-Granger et Philippe Madeline

• *Éduquer à la nature en France au second XX^e siècle* par Anna Trespéuch-Berthelot, HistÉMe, Université de Caen-Normandie

Entre 1945 et les années 1990, les enjeux de l'éducation à la nature sont profondément reconfigurés par la montée des préoccupations environnementales. Traditionnellement, l'observation et l'étude de la nature forment les sensibilités naturalistes des enfants et des jeunes gens. Quant aux activités de plein-air qui prennent leur essor depuis le Front populaire, elles répondent chez les pédagogues et chez les acteurs de

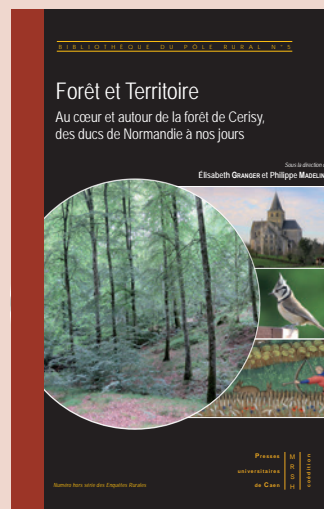
l'éducation populaire à des impératifs hygiénistes et à des postulats naturistes : la vie dans la nature serait porteuse de bienfaits sanitaires et sociaux. L'inquiétude face à la « destruction de la nature » qui circule à bas bruit puis s'impose dans le débat public des années 1968 génère de multiples initiatives en faveur d'une éducation morale et civique à la protection de l'environnement. Originellement militantes, elles s'institutionnalisent à la fois dans l'école et en dehors de l'école à partir des années 1980.

FORÊT ET TERRITOIRE- INAUGURATION - Le 15 novembre à 17h30, hall de la MRSH

Ouvrage publié sous la direction d'Élisabeth Ridet-Granger et Philippe Madeline, directeurs du Pôle Rural, avec le soutien de la AC de Normandie, du département de Calvados, d'Isigny-Omaha Intercom, d'Orléans, de l'Orléans Universitaires d'Études Normandes, de SO-Caen, de Fibois Normandie et de la DREAL.

Une ordonnance royale de 1376 décrit le « pays ou duché de Normandie » comme l'un des plus boisés du royaume de France. Sept siècles plus tard, avec seulement 14 % de la surface régionale occupée par la forêt, on peine à imaginer l'importance d'un couvert forestier qui s'est érodé au fil de l'histoire, d'autant que peu d'études lui ont été consacrées. La ressource ligneuse qui alimente de nos jours une filière bois dynamique fait pourtant écho du temps où les forêts normandes fourmillaient d'un petit peuple de bûcherons, fagotiers, charbonniers et sabotiers et fournissaient du bois pour la Marine royale. La forêt domaniale de Cerisy – hêtre à houx la plus occidentale d'Europe – et ses marges ont constitué pendant plusieurs années un espace-laboratoire à des chercheurs issus de différents horizons scientifiques (foresterie, botanique, géographie, histoire, archéologie, linguistique), qui publient aujourd'hui les résultats de leurs travaux dans un beau livre, de plus de 570 pages, où une iconographie tout en couleur a été privilégiée.

Entre Calvados et Manche, le massif de Cerisy, dont la lisière est marquée par deux monuments emblématiques, l'abbaye de Cerisy et le château de Balleroy, est en réalité le vestige d'une immense forêt ducal qui caractérisait le sud du Bessin. Fruit de travaux destinés à identifier les interactions entre les hommes et leur territoire, cet ouvrage inaugure une recherche collective. Il aborde, sur la longue durée, l'appropriation des espaces forestiers par les sociétés, le rôle de l'État depuis les ducs de Normandie dans la gestion des richesses naturelles face à la pression humaine, l'utilisation des ressources ligneuses dans le développement économique, l'aménagement de l'espace et le cadre de vie des populations limitrophes.



Forêt et territoire. Au cœur et autour de la forêt de Cerisy, des ducs de Normandie à nos jours, coédition MRSH et PUC, collection « Bibliothèque du Pôle Rural », n° 5, 2022, 574 p
Disponible en librairie à partir du 17 novembre ou en commande aux Presses universitaires de Caen.

AUTOUR DE LA FORÊT : CONFÉRENCES ET EXPOSITIONS

Conférences générales

• *Au cœur et autour de la forêt de Cerisy. 1 000 ans d'histoire* par Élisabeth Ridet-Granger (CNRS) et Philippe Madeline (Université de Caen)

> 26 novembre 2022, Bayeux, espace Saint-Patrice (avec la collaboration de la Société des Arts et Belles-Lettres de Bayeux)

> 2 décembre 2022, Le Tronquay, salle des fêtes (avec un focus sur l'histoire du Tronquay, en partenariat avec la municipalité)

D'autres événements sont programmés.

[Programme complet](#)

Sociologie du numérique

Le CERREV organise un cycle de conférences sur la sociologie du numérique. Le prochain rendez-vous est fixé le 10 novembre à 14h30, dans l'amphithéâtre de la MRSH. Responsable scientifique : Cécile Dolbeau-Bandin

Hypothèse sur la puissance d'agir citoyenne en contexte numérique l'émergence d'un sujet politique éclaté par Serge PROULX (Professeur émérite, UQAM, CANADA)

Animation : Vassili Rivron (CERREV, Université Caen Normandie)



Le cas Ricardo Cavallo

Le journaliste argentin Juan Gasparini donnera une conférence intitulée « Le cas Ricardo Cavallo : crimes de lèse-humanité et Ordre National du Mérite français dans les instances onusiennes » le 22 novembre à 16h, dans l'amphithéâtre de la MRSH. Cet événement est organisé par ERLIS, en collaboration avec l'association Fleury/Orne-Rio de la Plata. Responsable scientifique : Nadia Tahir

Entre 1976 et 1983, l'Argentine connaît la dernière dictature militaire de son histoire. Après une longue série, ce dernier régime est sans doute celui qui porte le bilan humain le plus terrible : des milliers de détenus-disparus, de personnes assassinées, exilées, une politique économique qui lui survivra largement et qui complique encore la situation du pays. Ce régime mit en place par la hiérarchie militaire n'aurait pas fonctionné sans le travail zélé de nombreux officiers tels que Ricardo Cavallo. Cavallo a exercé au sein de l'École de Mécanique de la Marine (ESMA), un des plus terribles centres clandestins de détention, situé à Buenos Aires. Dans

ce centre, des milliers de personnes ont été détenues, torturées, assassinées, des femmes enceintes y ont été gardées pour leur voler leurs enfants par la suite. Alors que sa participation à ces crimes a été dénoncée très tôt, Cavallo qui était alors en poste en France, reçoit l'Ordre National du Mérite en 1985. Il faudra attendre, deux condamnations en Argentine pour crimes de lèse-humanité et 35 ans de démarches pour que cette distinction lui soit retirée. Cette conférence a pour objectif de comprendre pourquoi les démarches ont tant tardé et quel est le rôle joué par les instances onusiennes dans l'action du gouvernement français.



Fabrique du politique

L'équipe HisTeMé organise deux séances de son séminaire « La fabrique du politique » qui se dérouleront les 9 et 24 novembre à la MRSH. Responsables scientifiques: Nadia Tahir et Dzovinar Kévonian

- 9 novembre de 10h à 13h (salle des thèses SH 028 de la MRSH)

Pourquoi une sociologie de la décision collective a-t-elle besoin d'être interdisciplinaire (présentation de nouvelle parution : *Décider ensemble. La fabrique de l'obligation collective*, Paris, Seuil, 2021) par Philippe Urfalino (Sociologie, EHESS, CESPRA).

- 24 novembre de 17h à 19h, amphithéâtre MRSH

Éfis et enjeux des musées de l'immigration regards croisés Argentine France

Table ronde organisée en collaboration avec ERLIS, par Nadia Tahir et Dzovinar Kévonian

Marie-Claire Lavabre (Science politique, Sciences Po Paris, Centre d'études européennes) et Pilar Gonzalez Bernaldo (Histoire contemporaine, Université Paris 1 Panthéon-Sorbonne, MASCIPO) échangeront à propos de l'ouvrage collectif dirigé avec Marianne Amar : *Migraciones y museos. Una aproximación global*, Prohistoria Ediciones, Rosario, 2020.



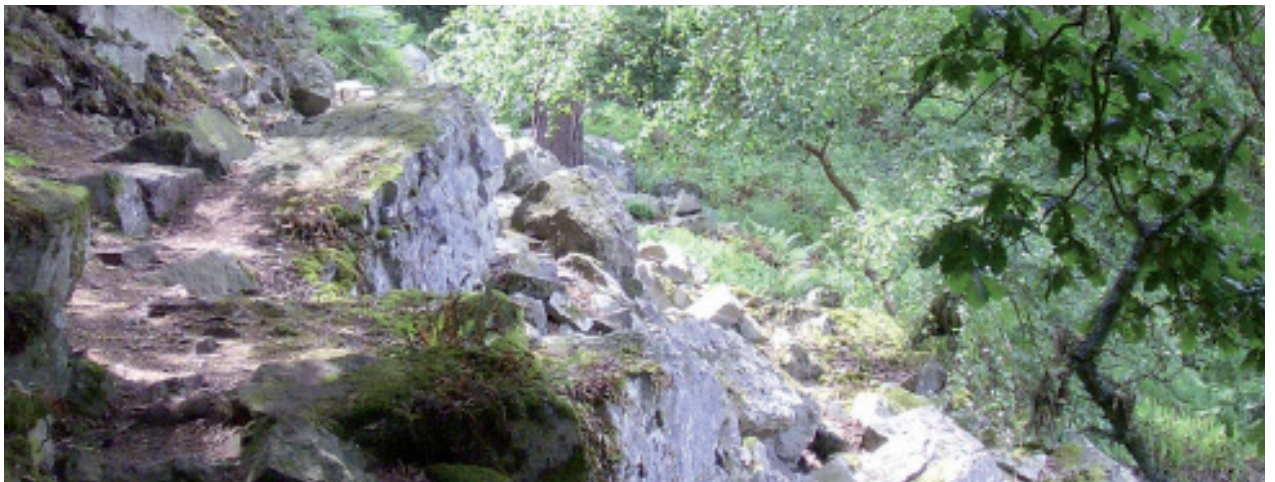
Immigrants européens arrivant en Argentine - Wikimedia, licence CC

PhiliA

L'équipe identité et subjectivité et le programme PhiliA organisent un séminaire commun dans le cadre du cycle « La Terre ». Cette séance aura lieu le 23 novembre à 14h, salle des actes SH 027 de la MRSH. Responsables scientifiques: Maud Pouradier et Pierre Fasula

L'esthétique environnementale. propos de L'engagement esthétique d'Arnold Berlant par Charles Bobant (Collège international de philosophie) et Justine Balibar (professeure en CPGE, Centre Victor Basch, Sorbonne université).

Cette séance se déroulera en hybride. Pour obtenir le lien de connexion, contacter les organisateurs : maud.pouradier@unicaen.fr, Pierre.Fasula@univ-paris1.fr



La fabrique de l'empire

La prochaine séance du séminaire du programme Le Temps de l'Empire ibérique aura lieu le 18 novembre à 15h, salle LI 160 de la Maison des langues et de l'international de l'université de Caen Normandie.

Responsables scientifiques: Valeria Allaire, Loann Berens, Ariane Boltanski, Marie-Lucie Copete, Juan Carlos D'Amico, Manuela Águeda García Garrido, Alexandra Merle, Alejandra Testino-Zafropoulos

Au programme :

- *evdiquer son christianisme noblesse indigène et négociation de l'ordre colonial dans les Andes, I^e-XVIII^e siècles* par Elfie Guyau (Université Paris-Nanterre)

Auteur, auctorialité, autorité

L'équipe ERIBIA organise une séance de son séminaire « Auteur, auctorialité, autorité » le 17 novembre à 15h, salle LI 130 de la maison des langues et de l'international. Responsable scientifique: Bertrand Cardin

Copyright and Visual Culture in Nineteenth-Century Britain par Will Slauter (Sorbonne Université, Paris)

Modératrice : Françoise Baillet (ERIBIA, Université Caen Normandie)



Érudition & numérique

Le CRAHAM (UMR CNRS 6273) organise deux séances du séminaire « Érudition & numérique » les 10 et 24 novembre, salle SE 211, bât. M, université Caen Normandie. Responsable scientifique: Grégory Combalbert

Au programme ces deux séances les troisième et quatrième séances de l'atelier de diplomatique numérique. L'édition critique numérique des actes des

évêques de Bayeux pour l'abbaye de Longues (XII^e-XIII^e siècle).

Vers une approche cognitive de l'éco-anxiété

Le séminaire de novembre du LPCN sera animé par Alexandre Heeren, professeur à l'Institut de recherche en sciences psychologiques (IPSY) de l'Université Catholique de Louvain (UCLouvain). Il se déroulera le 25 novembre à 10h, salle des Actes SH 027 de la MRSH.

De plus en plus d'études ont révélé des taux relativement importants, à l'échelle mondiale, de personnes faisant état d'une anxiété considérable vis-à-vis du changement climatique, et ce même chez les personnes qui n'ont pas subi personnellement d'impact direct. Cela étant, tant les mécanismes cognitifs et émotionnels sous-tendant ce phénomène que sa potentielle nature adaptative demeurent peu étudiées.

Dans cette présentation, le Professeur Alexandre Heeren présentera ses travaux récents visant à mieux

comprendre tant la nature que la fonction de l'anxiété climatique (aussi appelée éco-anxiété).

Les recherches d'Alexandre Heeren portent sur les processus cognitifs et affectifs impliqués dans l'anxiété – le stress – et les psychopathologies sous-jacentes.

Ses intérêts scientifiques concernent également des questions de méthodologie de la recherche et d'analyse de données appliquées au domaine de la santé mentale.

Ce séminaire est ouvert au personnel et aux étudiants de l'université de Caen, ainsi qu'au public.



Le château médiéval et la mer

Dans le cadre de son cycle consacré à l'archéologie, le CRAHAM (UMR CNRS 6273) organise un séminaire le 25 novembre à 14h, salle des Actes SH 027 de la MRSH. Responsable scientifique : Grégory Combalbert

• La résidence ducale et le parc de chasse de Suscinio (Sarzeau, Morbihan) par Karine Vincent (Service départemental d'archéologie du Morbihan, CRAHAM)

• Le château de Talmont-Saint-Hilaire (Vendée) par Nicolas Prouteau (Université de Poitiers, CESCUM)

Espaces imaginés – espaces à protéger

La seconde séance du séminaire « Espaces imaginés – espaces à protéger: nature/esthétique/écologie », organisé par l'équipe ERLIS, aura lieu le 22 novembre à 17h, salle des Actes SH 027 de la MRSH.

Responsable scientifique: Hildegard Haberl et Annette Lensing

oix écocritiques de savane des fourmis, des contes et une thèse par Camille Lavoix (Université de Wurtzbourg).



Cristal collectif du CNRS

Le 20 octobre dernier s'est déroulé, à la Délégation Michel Ange du CNRS, la cérémonie de remise des Talents 2021. L'équipe du projet COMMONS a reçu un cristal collectif.

Le projet COMMONS, lauréat du Programme d'investissements d'avenir (PIA 3) réunit trois infrastructures, Huma-Num, Open Edition et Métopes, cette dernière étant portée par la MRSH.

Les partenaires du consortium œuvrent depuis des années au développement de la science ouverte en SHS. L'expérience acquise leur permet aujourd'hui de proposer à l'ensemble de la communauté SHS française et internationale un équipement, des outils et des services qui répondent aux besoins des processus de la recherche.

L'environnement intégré de COMMONS couvre l'ensemble de la chaîne de production des connaissances, de la constitution des données à leur diffusion dans la sphère publique. En assurant à

la fois l'accès aux publications et aux données, ainsi que la liaison entre publications et données, le projet COMMONS apporte une contribution décisive à l'amélioration des conditions de production de la recherche en SHS et favorise la discussion et la comparaison des résultats de recherche, garantissant ainsi le respect de l'intégrité scientifique dans la production et le traitement des données.

Ce Cristal a ainsi été remis à Édith Cannet, Orderic-Vital Pain, tous deux membres de la MRSH et Jérôme Chauveau, du CERTIC de l'université de Caen Normandie pour leur participation et leur contribution à ce grand programme.



Nominations à l'Institut universitaire de France

Le 17 octobre dernier, la cérémonie d'installation des lauréats de l'Institut universitaire de France (IUF) était organisée dans le Grand amphithéâtre de la Sorbonne. Myriam Juan et Pierre Larrivée font partie des nouveaux lauréats.

Myriam Juan est membre du LASLAR, maîtresse de conférences au sein du département des Arts du spectacle de l'université de Caen Normandie. Sa nomination à l'IUF est liée au projet *Les dames du vendredi : les femmes journalistes de cinéma en France (des débuts du cinéma à la Seconde Guerre mondiale)*.

Ce projet porte sur les premières femmes journalistes de cinéma en France. Il s'agira tout d'abord de dresser les contours d'un groupe social et professionnel, tout en approfondissant les carrières de quelques personnalités remarquables. Il s'agira également d'analyser les écrits produits par ces femmes journalistes, afin d'interroger leur caractère genré et d'examiner à nouveaux frais l'existence d'une cinéphilie féminine voire féministe. Ce faisant, c'est la participation des femmes à l'histoire du cinéma que cette recherche entend mettre au jour, non plus comme créatrices ou spectatrices, mais comme médiatrices d'une culture cinématographique alors en plein essor.

Pierre Larrivée est membre du CRISCO, professeur de linguistique française à l'université de Caen Normandie.

Mon travail de recherche s'intéresse à la façon dont les facteurs contextuels font varier le sens des expressions grammaticales, et sont responsables de l'évolution et du changement de la grammaire à travers le temps. Sur la question du changement grammatical, j'élabore un modèle causal selon lequel les règles grammaticales changent parce qu'elles sont apprises sur la base d'autres indicateurs grammaticaux eux-mêmes susceptibles de changer, conduisant à inférer de nouvelles règles. Ces indicateurs sont identifiés dans des données historiques strictement comparables qui permettent d'écartier les variations non structurales, et d'établir des corrélations quantitatives et qualitatives. C'est ce modèle que je teste dans cette délégation IUF pour le français et le gascon anciens.



Olivier Houdé, Administrateur de l'IUF, Myriam Juan, Pierre Larrivée et Lamri Adoui (Président de l'université Caen Normandie)

Retour

Philosophing about dance

Mercredi 19 octobre, PhiLiA consacrait la séance de son séminaire à la danse. Nous avons eu le plaisir d'écouter par webconférence, depuis l'Argentine, Gregory Scott, qui participa à une vive discussion philosophique sur la définition de la danse avec Noel Carroll et Sally Banes à la fin des années 1990, ayant pour origine un article de 1982 du « père » de l'esthétique analytique sur cette question : Monroe Beardsley.

Dans sa communication, Gregory Scott a repris cette question, en partant de la synthèse de cette controverse proposée par la philosophe française Julia Beauquel dans son livre *sthétique de la danse* (PUR, 2015). Gregory Scott souligna en préambule et lors de la discussion que les controverses philosophiques sur les définitions des différents arts sont très loin d'être sans conséquences. Des subventions pour les artistes sont en jeu : il est selon lui crucial de distinguer la danse des arts circassiens par exemple. Selon lui, une performeuse comme Elizabeth Streb est peut-être une artiste, mais il est incorrect de qualifier ses prestations de « danse ». Gregory Scott n'hésite ainsi pas à exclure de l'extension de la danse certaines pratiques performatives, comme *oom service* d'Yvonne Rainer, datant de 1963. C'est pourquoi, dans son livre, Julia Beauquel le qualifie d'« essentialiste ». En proposant une définition de la danse en termes de « mouvements ordonnés plaisants » – inspirée d'une théorie platonicienne de la danse bien comprise – Gregory Scott soutient la nécessité de prendre en considération la mémorisation d'unités de mouvements ordonnés, qu'il ne faut pas confondre avec ce qu'on nomme un enchaînement. En ce sens, ces « mouvements ordonnés » sont à la danse ce que la mélodie est à la musique. La mélodie est en effet ce qu'il y a, dans la musique, de mémorisable et de répétable par le chantonnement, même si l'on ne connaît rien à la musique. Cette notion de « mémorisation » est d'autant plus importante selon Gregory Scott que la danse contemporaine n'a plus nécessairement un vocabulaire bien déterminé, contrairement à la danse classique et à la danse moderne, notamment.

Julia Beauquel (rattachée aux Archives Poincaré de l'université de Nany) était présente lors de cette séance, et a pu répondre aux questions de Gregory Scott. À maints égards, sa démarche méthodologique est rigoureusement symétrique de celle de Scott, puisqu'elle ne cherche pas à définir la danse, mais l'art chorégraphique. Ce faisant, sa démarche est empiriste et fonctionnaliste : elle s'interdit d'exclure du champ de la danse ce qui est reçu par le monde de l'art comme étant de la danse. D'où sa définition de la danse en termes de « cluster », sur le modèle des symptômes de l'esthétique dans *Langages de l'art* de Nelson Goodman.

Après l'échange entre les deux philosophes de la danse, les discussions portèrent sur l'opposition entre une théorie continentale de la danse, s'intéressant au « corps » et à la « corporéité » (on peut penser à la philosophe Paule Gioffredi, de l'université de Lyon, dont la réflexion est très inspirée de Merleau-Ponty), et une théorie analytique de la danse, partant du « mouvement », et dont les références philosophiques sont plutôt des théoriciens de l'action comme Anscombe et Davidson. Dès lors, comme le souligna Claudio Veloso,

la question de la représentation dans la danse est laissée de côté. Comme y insista Pierre Fasula, cela interdit de penser les éventuelles similarités entre le jeu d'acteur et la performance chorégraphique. Ann Moradian, théoricienne américaine de la danse, enseignante et chorégraphe, se connectant depuis New York, participa aux discussions en soulevant le problème de la place de l'improvisation dans les pratiques chorégraphiques. Gregory Scott souligna que les « mouvements ordonnés » (qu'il nomme du mot grec-valise *mel ine* ou *mouvement de miel*) pouvaient servir d'alphabet à l'improvisation.

La prochaine séance de PhiLiA aura lieu le 23 novembre à 14h, salle des Actes SH 027 de la MRS. Elle portera sur l'esthétique environnementale d'Arnold Berleant. Les intervenants (Justine Balibar et Charles Bobant) s'intéresseront plus particulièrement au livre récemment traduit en français du philosophe américain (*L'engagement esthétique*, PUR, 2022).

Pour plus d'informations, être sur la liste de diffusion ou obtenir un lien de connexion, contacter maud.pouradier@unicaen.fr et pierre.fasula@univ-paris1.fr.

Maud Pouradier

Identité et subjectivité, Université Caen Normandie



Mary Wigman by Hugo Erfurth – Flickr Licence CC

Retour

Poésie antique / poésie contemporaine : face-à-face, affleurement, empreinte

Les 13 et 14 octobre, le colloque « Poésie antique / poésie contemporaine : face-à-face, affleurement, empreinte » organisé par le LASLAR, en collaboration avec l'IMEC, s'est tenu à la MRSH. Il a eu pour objectif d'explorer les modes de présence de la poésie antique dans la poésie d'aujourd'hui (depuis les années 1970-80) comme autant de mises en relation de l'une et l'autre. Responsables scientifiques : Anne Gourio et Claire Lechevalier

Nous avons souhaité étudier la matière antique extraite des œuvres poétiques gréco-latines et décliné les façons dont la poésie contemporaine l'envisage. Les différentes communications ont proposé un travail sur un ensemble meuble et mouvant de mythes, de références cachées, de formes et de figures enfouies modelant l'imaginaire et la mémoire, tant individuels que collectifs. Les différents intervenants se sont demandé comment la poésie antique visite le présent, comment elle le hante, comment elle l'irrigue, telles la figure d'Orphée traversant souterrainement la poésie de Philippe Jaccottet ou celle d'Ulysse endormi affleurant dans Les Planches courbes de Bonnefoy. Ils ont interrogé la façon dont le texte antique peut faire irruption ou effraction dans les œuvres d'un Jude Stéfán, d'un Emmanuel Hocquard ou d'un Jean-Pierre Verheggen. Chez d'autres, comme Pascal Quignard ou Frédéric Boyer, la présence vivace de l'antique a semblé entrer en tension avec ce que l'on pourrait considérer comme une tentation nostalgique ou mélancolique.

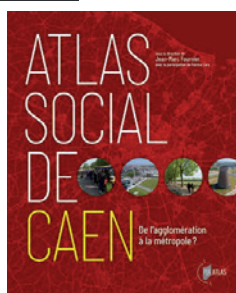
Sensible au passé mais désormais affranchie de l'héritage et des strates interprétatives, la poésie d'aujourd'hui semble ainsi accueillir la poésie antique tout à fois comme une évidence immédiate (c'est la « fraîcheur d'eau au creux de la main » qu'évoquait déjà Philippe Jaccottet en 1957 dans son approche d'Homère) et comme une étrangeté dépaysante. Si l'Antiquité s'impose alors (le plus souvent ?) sous une forme morcelée, à travers des figures fragmentées, des lambeaux de mythes ou des extraits condensés d'une totalité engloutie, elle peut aussi s'offrir comme le support énonciatif ou narratif d'un récit réinventé et d'une oralité retrouvée. Tous les courants de la poésie contemporaine ont été abordés dans le colloque : travailler sur la matière antique, c'est constater que l'Antiquité traverse indifféremment toutes les sensibilités de la poésie contemporaine (renouveau lyrique, formalisme radical, poésie prosaïque, littéralité...).

Le premier moment du colloque s'est penché sur la résurgence de la poésie antique à l'aune de l'écopoétique contemporaine et des nouveaux enjeux écologiques (Michel Deguy, Frédéric Boyer). Dans un deuxième temps, la réflexion a porté sur les figures mythiques d'Eurydice, d'Ulysse, d'Icare ou de Diane, retraversées, remodelées, entrées dans une forme de métamorphose. Enfin, nous avons exploré le dialogue intempestif, inactuel, « extrême-contemporain » que certaines poétiques actuelles entretiennent en face à face avec l'antique, dans un mouvement qui vient pulvériser les catégories de l'Histoire.

Ont participé à ce colloque Lise Bello (université du Havre), Lydie Cavalier (université de Picardie), Franck Collin (université des Antilles), Julie Dekens (traductrice), Marie Frisson (Sorbonne Nouvelle), Irène Gayraud (Sorbonne Université), Bénédicte Gorrillot (université polytechnique des Hauts de France), Laure Himy (université de Caen Normandie), Claire Paulian (université Paris Cité), Nicolas Servissolle (université Paris VIII). Ce colloque a par ailleurs accueilli une table-ronde avec Frédéric Boyer et Emmanuel Lascoux qui a questionné les enjeux de leurs traductions novatrices, singulières et poétiques de *L'Odyssee* et des *éorgiques*. Cette table-ronde s'est prolongée lors d'un Grand-soir « Homère » à l'IMEC dans lequel nous avons pu entendre Emmanuel Lascoux et Caroline Fourgeaud-Laville.

Anne Gourio et Claire Lechevalier
LASLAR Université caen Normandie





Publications

[Au coeur et autour de la forêt de Cerisy, des ducs de Normandie à nos jours](#)

Élisabeth Granger et Philippe Madeline
Presses Universitaires de Caen, 2022
Bibliothèque du pôle Rural, n° 5, 572 pages
ISBN 9791091823067 (en librairie à partir du 17 novembre)

[Sociologie des supporters](#)

Ludovic Lestrelin
La Découverte, Repères n° 793, 2022, 128 pages
ISBN 9782348058271

[Atlas social de Caen](#)

Jean-Marc FOURNIER, Patrice CARO
Presses universitaires de Rennes, PUR ATLAS, 271 pages
ISBN 9782753588530

LES COLLOQUES
CERISY 

Publication partenaire

Retrouvez les publications des actes des colloques
du Centre International Culturel de Cerisy-la-Salle.



[AUX ORIGINES DU JE - L'ŒUVRE DE PIERA AULAGNIER](#)

Jean-François Chiantaretto, Aline Cohen de Lara,
Florian Houssier, Catherine Matha (dir.)
Les Éditions d'Ithaque, 2022, 304 pages
ISBN 9782490350315

Agenda

COLLOQUES

ATELIERS DU GENRE
Redécouvrir Françoise d'Eaubonne
16 au 18/11/2022

ERLIS
Art(s) et migration(s) dans les Amériques et les Caraïbes
17/11/2022

JOURNÉES D'ÉTUDE

LASLAR
L'humour dans le cinéma de science-fiction
17/11/2022

ERLIS
Figures mythiques nordiques dans les cultures contemporaines
18/11/2022

HISTEME
Mondes ruraux en guerre : vécus et représentations
23/11/2022

SÉMINAIRES

ERLIS
Atelier d'interprétation - 7/11/2022
Espaces imaginés – espaces à protéger - 22/11/2022
Poétiques sociales des pays nordiques - 15, 17 et 24/11/2022
Le cas Ricardo Cavallo - 22/11/2022

PÔLE RISQUES
L'espace. Nouvelle frontière ? Nouvel Horizon ?
8 et 15/11/2022

HISTEME
Fabrique du politique - 09 ET 24/11/2022

CERREV
Sociologie du numérique - 10/11/2022

PÔLE RURAL
Sociétés et espaces ruraux - 15/11/2022

CRAHAM
Érudition & numérique - 10 et 24/10/2022
Le château médiéval et la mer - 25/11/2022

PÔLE DOCUMENT NUMÉRIQUE
Atelier - 17/11/2022

ERIBIA
Auteur, auctorialité, autorité
17/11/2022

LE TEMPS DE L'EMPIRE IBÉRIQUE
La fabrique de l'empire ibérique
18/11/2022

IDENTITÉ ET SUBJECTIVITÉ
L'esthétique environnementale
23/11/2022

LPCN
Vers une approche cognitive de l'éco-anxiété
25/11/2022