

EN LIGNE CE MOIS-CIsur <http://www.unicaen.fr/recherche/mrsh/forge>**La forge numérique****À écouter**

- *Éduquer à la nature en France au second XX^e siècle*
ANNA TRESPEUCH-BERTHELOT
- *Traduire la poésie antique aujourd'hui*
FRÉDÉRIC BOYER, EMMANUEL LASCOUX
- *Les Hauteville et la pacification de la Sicile et de l'Ifrîqiya*
ANNLIESE NEF

À voir

- *Les pépinières Baumann : pionniers de l'horticulture en Europe*
CÉCILE MODANESE
- *Un grand jardin provençal : Albertas par Louise Leates*
– *Château de Bénouville*
LOUISE LEATES
- *Hypothèse sur la puissance d'agir citoyenne en contexte numérique : l'émergence d'un sujet politique éclaté*
SERGE PROULX

LE CARNET DE LA MRSH

Au cœur des sciences humaines et sociales et de l'interdisciplinarité

<https://mrsh.hypotheses.org/>

La Shoah en Biélorussie

Cadre historique et Innovations méthodologiques

L'équipe ERLIS, en soutien avec l'Institut Universitaire de France, Parkes Institute for the Study of Jewish/non-Jewish Relations (Université de Southampton), Mémorial de Caen et la Société des Études juives organise ce colloque consacré à la Shoah en Biélorussie. Il se tiendra au Mémorial de Caen, le 16 décembre 2022.

Responsables scientifiques: Boris Czerny, Claire Le Foll

L'histoire de la Biélorussie et le destin de sa population dont un quart, soit 2 230 000 personnes et parmi elles 600 000 à 800 000 Juifs, furent tués, reste un domaine encore peu investigué. En France, très peu d'ouvrages ont été consacrés à ce jour à la Seconde Guerre mondiale et la Shoah dans ce pays.

La journée de conférence organisée le 16 décembre 2022 au Mémorial de la paix à Caen a pour objectif d'apporter un éclairage sur la Seconde Guerre mondiale et la Shoah en Biélorussie.

Les interventions destinées à un large public porteront sur l'histoire de la présence juive en Biélorussie ainsi que sur la spécificité de l'exécution de la Shoah dans ce pays. L'accent sera mis sur l'importance des ghettos à travers le cas de celui de Brest-Litovsk, les lieux de massacres et l'utilisation des témoignages. Un volet sera consacré à la place de la Shoah dans le paysage des villes, bourgs et villages ainsi qu'aux initiatives privées et publiques destinées à perpétuer la mémoire d'une population qui a pratiquement disparu aujourd'hui en Biélorussie.

Avec traduction simultanée du russe, français, anglais en français et anglais.



Engagements et possibilités d'agir des jeunes de 16-24 ans

La 13^e journée d'étude sur l'enfance au quotidien organisée par le CIRNEF, en collaboration avec le pôle Formation, Éducation, Travail, Emploi de la MRSH, aura lieu le 7 décembre.

Responsables scientifiques: Julie Delalande et Nathalie Dupont

Au cours de cette journée, il sera question des engagements des jeunes, que ce soit dans un cadre formel tel qu'une association ou un établissement scolaire, ou bien dans un cadre plus informel au sein d'un groupe d'amis. Nous chercherons à comprendre quels sont les enjeux de leurs engagements et comment ceux-ci varient en fonction de leurs relations avec les adultes qui permettent ou entravent ces engagements. En effet leurs possibilités d'agir sembleraient dépendre des autorisations et des responsabilités qui leur sont accordées, de la confiance et de la reconnaissance de leur parole. Pourquoi s'engagent-ils ? Quel est le rôle de la famille dans cette initiative ? Quel est celui du groupe de pairs ? Quels sont les effets de ces pratiques sur leurs relations avec ces deux groupes d'appartenance et sur leur parcours individuel ?

Pour ouvrir la journée, une table ronde réunira des jeunes, invités à témoigner de leurs engagements. Elle apportera des éléments qui pourront être questionnés au fil des interventions qui suivront. En ceci, cette première table s'inscrit dans l'intention de ces journées qui consiste

à donner à entendre le point de vue des enfants et des jeunes, cette fois-ci sans être restitués par des adultes. La conférence qui suivra donnera à voir comment l'école envisage l'éducation à la citoyenneté, en particulier au lycée. Comment cette proposition de l'institution scolaire s'articule-t-elle avec les expériences d'engagement des lycéens hors l'école ?

Durant l'après-midi, une seconde table ronde donnera la parole à des professionnels qui accompagnent des jeunes dans leurs projets d'engagement. Elle nous permettra d'être attentifs à ce qu'ils perçoivent et comprennent des initiatives des jeunes, et à la manière dont ils cherchent à mettre en place les conditions de leurs actions, à partir de différents dispositifs et des structures dans lesquelles ils travaillent. Enfin, la journée se terminera par une conférence visant à faire entendre l'expérience des jeunes, à partir de paroles de jeunes issues d'une recherche collective, à propos de leur parcours d'engagement.



Le « Dieu gard » : enquête sur une forme poétique originale du XVI^e siècle

Le LASLAR, en collaboration avec l'université de Fribourg (Suisse), organise une journée d'étude « Le « Dieu gare » : enquête sur une forme poétique originale du XVI^e siècle ». Elle se tiendra le 2 décembre, salle des Actes SH 027 de la MRS. Responsables scientifiques: Jérémie Bichüe et Nina Mueggler

À quoi peut bien renvoyer la présence récurrente de l'expression « Dieu gard » qui figure dans un certain nombre de textes poétiques français du XVI^e siècle? Parfois limité à quelques vers, ce syntagme va pourtant jusqu'à figurer au titre du Dieu gard de Marot à son retour de Ferrare(1537). Au fil du siècle, les « Dieu gard » perdurent, laissant ainsi envisager l'existence d'une tradition qui

traverse les générations poétiques. La confidentialité de ces compositions et l'absence du « Dieu gard » dans les traités de poétique expliquent sans doute le désintérêt des chercheurs. La richesse du corpus jusqu'ici constitué a pourtant suscité notre curiosité et cette journée d'étude visera à déterminer les conditions d'existence de ce genre à géométrie variable.

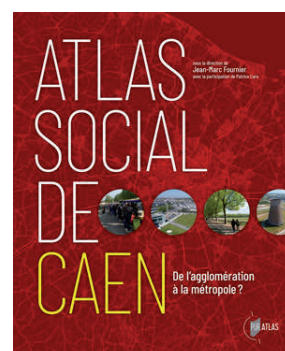


L'Atlas social de Caen

Patrice Caro et Jean-Marc Fournier (ESO-Caen, université Caen Normandie) présenteront « l'Atlas social de Caen » réalisé par la laboratoire ESO-Caen lors d'une conférence qui se tiendra le 3 décembre à 15h, auditorium du Château de Caen (Entrée libre dans la limite des places disponibles)

Cet atlas, qui rassemble plus de 150 cartes décryptées par plus de 70 spécialistes, montre les multiples facettes de Caen, à travers divers thèmes d'étude : l'éducation, la santé, les revenus, le logement, les transports, mais aussi le développement durable ou le vieillissement de la population. Il propose également des cartes inédites pour montrer l'ancrage des inégalités sociales et de la ségrégation et révèle ainsi des aspects inconnus de l'agglomération, tels que les lieux invisibles de la marginalité sociale.

Au delà du cas de Caen, cet ouvrage propose une synthèse claire et accessible d'un territoire afin de mieux comprendre les grandes transitions de notre époque.



Le corpus dans tous ses états

Comme tous les ans, les doctorants du CRAHAM (UMR CNRS 6273) présenteront leurs travaux de recherche lors d'une journée d'étude intitulée « Le corpus dans tous ses états ». Elle se déroulera le 2 décembre, amphithéâtre Vauquelin (Bât. N, campus 1). Coordination : Bastien Michel

Ces thèses en cours reflètent une partie des axes de recherche actuels du laboratoire : outre les liens entre archéologie, lettres classiques et histoire, il s'agit aussi de réfléchir aux extensions numériques de recherches traditionnelles. C'est pourquoi la question des sources et de la constitution de corpus de travail sera au cœur des interventions, destinées non seulement à tous les membres du CRAHAM mais, plus largement, aux étudiants de l'université dès la licence 3.

Au programme :

- *Des guerriers d'Odin aux chevaliers du Christ. La relation combattant-divinité dans la diaspora scandinave médiévale (IX^e-XIV^e siècle)* par Victor Barabino (UNICAEN, CRAHAM)
- *Trajectoires des terres cuites du hameau de Trainecourt (Calvados). Approvisionnement, usages et rejet d'un objet du quotidien* par Mathilde Leclerc (UNICAEN, CRAHAM)
- *La mise en écriture d'un droit coutumier. Les coutumes de la vicomté de l'eau de Rouen (XIII^e-XVI^e siècle)* par Laure Cébé (UNICAEN, CRAHAM)



Images : Copie colorisée de la Grande pierre de Jelling (Jelling II, DR42, Xe s.), exposition VIKING, Nationalmuseet, Copenhague, 2013 (CC BY-SA 2.0) · Coutumes de la vicomté de l'eau de Rouen (BnF, ms. 14571, fol. 1r, XIII^e-XVI^e s.) · Pot à dispositif rapporté de Trainecourt (Calvados)

Phrases préfabriquées des interactions

Le CRSICO accueillera Agnès Tutin (LIDILEM, université Grenoble Alpes) qui donnera une conférence intitulée « Phrases préfabriquées des interactions : Comment les délimiter et les analyser à partir des corpus oraux ? » le 1^{er} décembre à 14h, salle de documentation du CRISCO (campus 1 - bât. N3).

La phraséologie ne s'intéresse pas seulement au lexique à travers les locutions, les collocations ou les phraséotermes, mais aussi à des éléments préconstruits plus larges qui constituent des énoncés à part entière. Cela est bien entendu le cas des parémies, mais aussi de phrases préfabriquées fréquentes dans les interactions, comme les suivantes :

- 1) Je pense qu'il s'agit, comment dirais-je, d'une espèce de roue...
- 2) Non je ne suis pas d'accord. Franchement, il ne manquerait plus que ça.
- 3) Non, mon frère n'est plus malade. Enfin, je touche du bois...
- 4) (deux personnes devant une porte) Après vous.
- 5) (dans un commerce). Bonjour. Qu'est-ce que ce sera ?

L'importance de ces phénomènes phraséologiques avait déjà été observée par Bally (1909). Cette phraséologie pragmatique – la traiter nécessite de comprendre les conditions d'énonciation et les actes de langage associés – a d'ailleurs fait l'objet de nombreux travaux dans les dernières années (par exemple, Fónagy 1995, Cowie 2001, Klein & Lamiroy 2011, Kauffer 2019, Mel'čuk 2013, López Simó 2016, Blanco & Mejri 2018, Dostie 2019), avec l'emploi de terminologies très diverses.

Dans cette présentation, nous proposerons un ensemble de critères pour délimiter et classer ces phrases préfabriquées et nous présenterons quelques analyses et annotations réalisées sur un sous-ensemble du corpus oral ORFEO (Debaisieux & Benzitoun 2020) dans le cadre de projets en cours au LIDILEM.

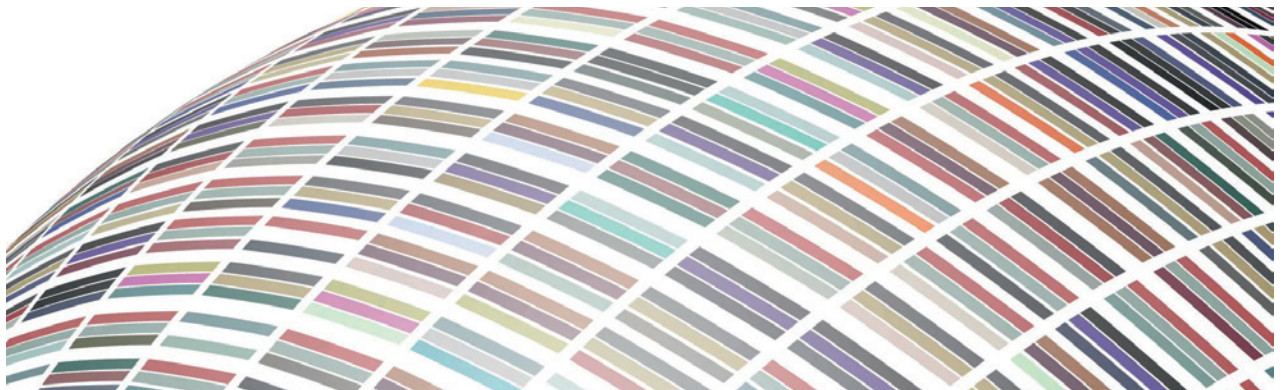
Data SHS

Dans le cadre de sa plateforme universitaire de données, la PUDC, la MRSH de Caen participe à la semaine Data-SHS du 05 au 09 décembre 2022, événement national coordonné par l'IR* PROGEDO.

La semaine Data SHS est un événement organisé localement par l'ensemble des plateformes universitaires de données. Cette semaine vise à mettre en avant l'utilisation et la réutilisation des données quantitatives en SHS, en particulier les grandes enquêtes et les données issues de la statistique publique. Elle vise aussi à promouvoir les bonnes pratiques autour de leur production (questionnaire, échantillonnage, collecte, documentation, diffusion) et leur usage (méthodes, outils, valorisation).

Programme de la Semaine Data SHS à Caen :

- 5 décembre (14h - 16h30) : *Présentation de la Plateforme Universitaire de Données de Caen (PUDC) et échanges autour des usagers* par Alseny Niare et Maxime Marie (PUDC, Université de Caen)
- 6 décembre (10h - 12h) : *L'histoire par les chiffres. La Seconde Guerre mondiale au prisme du quantitatif* par Gaël Eismann, Jean-Luc Leleu, Françoise Passera (HisTeMé, Université de Caen)
- 6 décembre (14h - 16h30) : *Les usages du questionnaire en sociologie politique. Le cas des votes populaires dans la présidentielle de 2017* par Daniel Véron (CERREV, Université de Caen)
- 8 décembre (14h - 16h30) : *Atelier d'initiation au logiciel R* par Alseny Niare (PUDC)
- 9 décembre (10h - 12h) : *Risques de submersion marine en Normandie : des enjeux forts très concentrés spatialement. Données mobilisées et méthodologie* par Jonathan Brendler et Sylvain Comte (Service Études et diffusion, Direction régionale Normandie INSEE)



Puissance des plateformes numériques : le temps de la régulation

Le CERREV poursuit son cycle de conférences sur la sociologie du numérique. La prochaine intervention aura lieu le 8 décembre à 9h30, salle des Actes SH 027 de la MRSH.

Responsable scientifique : Cécile Dolbeau-Bandin

Puissance des plateformes numériques : le temps de la régulation par Dominique Boullier, professeur émérite Sciences Po Paris

Animation : Elsa Jaubert-Michel (ERLIS / CERREV)



Des Villes à Voix Hautes

La seconde édition de la manifestation « Des villes à voix hautes » organisée par le programme Villes et sciences sociales de la MRSH, se déroulera le 6 décembre, de 14h à 18h, salle du Belvédère de l'université Caen Normandie (campus 1, bât. D). Responsable scientifique : Alice Rouyer

La Manifestation « Des Villes à Voix Hautes » met en partage un ensemble d'œuvres littéraires (fictions, récits, livres graphiques, bandes dessinées, etc.), ou encore, des essais, qui ont en commun l'évocation des mondes urbains. Que ces livres se saisissent de l'atmosphère d'une ville singulière, qu'ils mettent en intrigues nos modes de vie citadins contemporains ou les arcanes de la fabrique urbaine; qu'ils redonnent vie aux cités disparues ou nous invitent à rêver celles de demain, chacun contribue, à sa manière, à nourrir notre réflexion et nos imaginaires.

Le public peut découvrir -ou redécouvrir- ces œuvres et ces essais en venant prendre place autour d'un ensemble de tables conviviales où un panel de livres est présenté par plusieurs orateurs et oratrices différent.e.s. La polyphonie permet de faire dialoguer les textes, de partager des émotions, de débattre.

La manifestation bénéficie de la participation des étudiants de plusieurs promotions de master associés au séminaire Villes et Sciences Sociales de la MRSH de Caen.



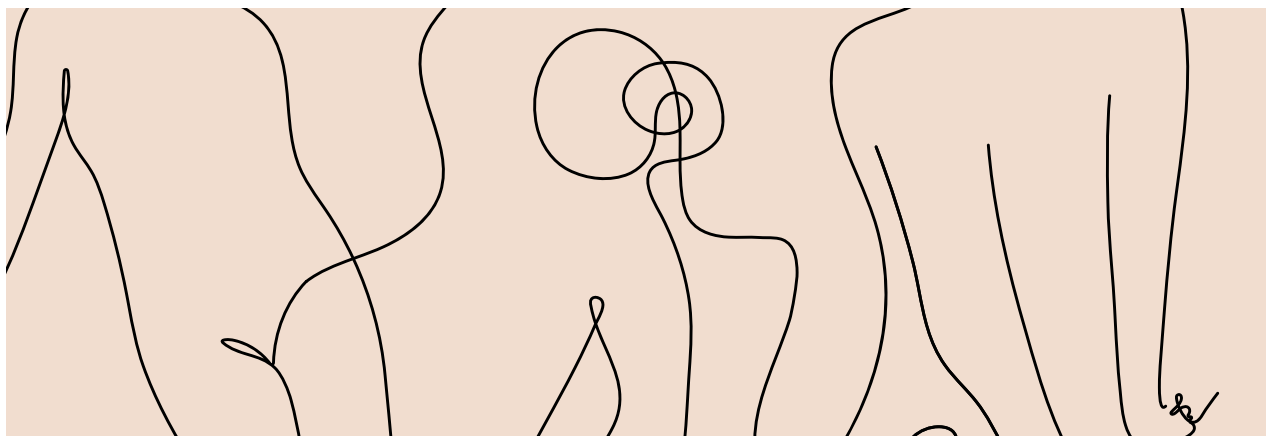
Santé, corps, société

Le CERREV organise une seconde journée d'étude dans le cadre de la thématique « Santé, corps, société » du CERREV. Elle aura lieu le 15 décembre à partir de 10h, salle 126 de la MRSH.

Responsables scientifiques: Lou Broos, Pauline Launay et Guillaume Grandazzi

Cette journée d'étude propose de réfléchir aux questions éthiques et méthodologiques auxquelles sont ou ont pu être confrontés les chercheurs qui présenteront leurs travaux de recherche en cours ou récemment achevés dans le cadre de cette journée. Dans un premier temps, trois présentations montreront comment ces questions s'imposent à partir de thématiques et de terrains variés,

pour susciter une discussion et une réflexion collectives. Ensuite, une table ronde portera plus spécifiquement sur la façon dont ces enjeux – méthodologiques, éthiques et déontologiques – se croisent et se déclinent dans le cadre des enquêtes par entretiens, fréquemment mobilisées en sociologie de la santé.



Les figures de saints et leur réactualisation dans les cultures contemporaines

La seconde journée d'étude « Les figures de saints et leur réactualisation dans les cultures contemporaines » organisée par ERLIS dans le cadre du programme « Figures emblématiques, mythiques et légendaires dans les cultures contemporaines : récits du passé et réinterprétations » aura lieu le 8 décembre, dans l'amphithéâtre de la MRSH. Responsable scientifique: Irène Baïdine

Dans les sociétés largement laïcisées du monde contemporain, les figures des saints resurgissent souvent dans l'art, la littérature, le cinéma, apportant une certaine dose de sacré ou une dimension mythique. Les canonisations provoquent des débats qui dépassent largement les frontières du religieux. Les vies de saints

et leur image sont souvent manipulées en fonction de motifs politiques, idéologiques ou moraux. Elles gardent souvent un lien fort avec les identités nationales. Dans une approche comparatiste, cette journée portera sur des aires géographiques très différentes, allant de l'Irlande au Japon, en passant par l'Italie, l'Espagne et la Russie.



Atelier du Pôle Document numérique

La prochaine séance de l'atelier organisé par le pôle Document numérique de la MRSH aura lieu le 12 décembre à 14h, salle des Thèses SH 028 de la MRSH.

Dans une perspective de partage de la connaissance, le pôle Document numérique conçoit et développe des méthodes et outils numériques modulaires (interfaces d'édition, de structuration et d'affichage pour inventaires virtuels, éditions numériques etc) pour les programmes en SHS auxquels il collabore.

Dans le cadre de ses ateliers, le pôle Document

numérique propose aux doctorants et aux jeunes chercheurs d'appliquer ces méthodes et outils à leurs propres données de recherche, afin de répondre aux questions concrètes qu'ils peuvent se poser et de faciliter l'exploitation de ces mêmes données.

Pour faciliter l'organisation, merci de confirmer votre participation à cette adresse : julia.roger@unicaen.fr

Recherches sur les Jeunes AIDants

Le prochain séminaire du LPCN sera animé par Christel Vioulac, psychologue, docteure en psychologie spécialisée dans le domaine des maladies chroniques physiques (maladies rénales, cancer, douleur) Il aura lieu le 9 décembre de 10h à 12h30, salle des Actes Sh 027 de la MRSH.

Responsables scientifiques: Anna Treshpeuch, Elisabeth Ridel-Granger et Philippe Madeline

Dans cette présentation, Christel Vioulac présentera le projet JAID et développera plus précisément l'étude EDUCARE, portant sur les connaissances et représentations que les professionnels des établissements scolaires ont des jeunes aidants.

Certains jeunes sont confrontés à la maladie ou au handicap d'un proche. Parmi eux, des jeunes vont apporter un soutien significatif à leur proche malade à la fois sur le plan émotionnel et pratique : ces jeunes sont appelés jeunes aidants.

Face au besoin urgent de promouvoir les études sur cette

population vulnérable, le projet JAID « Recherches sur les Jeunes AIDants » a été créé par le Pr Aurélie Untas et Géraldine Dorard (MCF-HDR) de l'Université Paris Cité, dans le but de développer la recherche sur les jeunes aidants en France. JAID a pour objectifs d'identifier les jeunes aidants en France, de caractériser leurs difficultés, d'étudier les facteurs protecteurs et de vulnérabilité associés à l'aide et de développer et évaluer des interventions pour les aider. Pour cela, JAID se décline en 3 volets comprenant différentes études : auprès des aidant-e-s et de leur famille, auprès des professionnel-le-s et des études portant sur l'évaluation d'interventions.



La fabrique de l'empire

La prochaine séance du séminaire « La fabrique de l'empire : conserver et restaurer la concorde » organisé par le programme Le Temps de l'Empire ibérique, aura lieu le 9 décembre à 15h, amphithéâtre de la MRSH.

Responsables scientifiques: Valeria Allaire, Loann Berens, Ariane Boltanski, Marie-Lucie Copete, Juan Carlos D'Amico, Manuela Águeda García Garrido, Alexandra Merle, Alejandra Testino-Zafropoulos

Au programme :

- *El mojón de la concordia. Conflits de juridiction et consensus politiques dans l'Andalousie moderne* par Sylvain André (Lettres Sorbonne Université)

Traces de guerre

La prochaine séance du séminaire « Traces de guerre », que l'équipe HisTeMé consacre à la Seconde Guerre mondiale, aura lieu le 7 décembre à 14h, au Mémorial de Caen.

Responsables scientifiques: Gaël Eismann et François Rouquet

Au programme :

Les Normands dans la guerre par Françoise Passera, (HisTeMé) et Jean Quellien (Professeur émérite)



PhiliA

Le programme PhiliA organise son prochain séminaire le 14 décembre à 14h, salle des Actes Sh 028.
Responsables scientifiques: Maud Pouradier et Pierre Fasula

Autour de L'esthétique, une philosophie de la perception de Bence Nanay par Guillaume Schuppert (Sorbonne université, Centre Victor Basch, associé aux archives poincaré) et Bruno Trentini (Université de lorraine, EA Écritures°.

Cette séance se déroulera en hybride. Pour obtenir le lien de connexion, contacter les organisateurs :
maud.pouradier@unicaen.fr, Pierre.Fasula@univ-paris1.fr



Études normandes

Les inscriptions au Diplôme universitaire d'études normandes (DUEN) ouvrent le 1^{er} décembre. Cette formation pluridisciplinaire (Histoire, Droit, Dialectologie) vise à l'acquisition de connaissances fondamentales en histoire, histoire du droit et dialectologie, issues des recherches récentes.

Ce diplôme s'appuie sur la recherche menée à la MRSH, plus particulièrement par l'Office universitaire d'études normandes (OUEN) qui rassemble les enseignants-chercheurs de l'université Caen Normandie qui effectuent des recherches sur les mondes normands. Ce diplôme vise à initier les étudiantes et étudiants aux méthodes de la recherche scientifique en sciences humaines et sociales.



Observatoire des pratiques d'adaptation à la crise énergétique

Le CERREV, le CEA, Le Dôme, le Centre de sociologie de l'innovation (MINES ParisTech) lancent un observatoire des pratiques d'adaptation à la crise énergétique.

La crise énergétique de l'hiver 2022-23 constitue un champ d'expérience unique pour étudier les capacités d'adaptation de la société civile à l'augmentation du prix de l'énergie et à la déplétion durable des énergies carbonées. Un consortium pluridisciplinaire (I-tésé/CEA, CERREV/Université de Caen, CSI Mines Paris Tech, IRTS Normandie et le Dôme/CCSTI), expérimenté dans le domaine des STS et de l'énergie se propose de construire un observatoire basé sur cinq piliers :

- 1/ une analyse des stratégies d'adaptation des consommateurs et des imaginaires énergétiques associés (avec un focus sur les populations précaires)
- 2/ une étude des impacts des logiques de sobriété sur le rapport à l'énergie comme bien économique
- 3/ une série de monographies d'innovations en système énergétique caractéristiques des « fronts pionniers » de la transition
- 4/ une analyse comparative des scénarios de transition mobilisés dans le débat public

5/ une démarche transversale de sciences participatives reposant sur la Méthodologie Living Lab.

L'observatoire s'appuie sur une pluralité d'opérations de recueil de données : une enquête auprès de ménages domiciliés dans différents territoires, de l'hypercentre parisien au rural profond ; des enquêtes ciblées sur les dispositifs de requalification des biens énergétiques (indicateurs, labels,...), des ateliers citoyens de co-construction de la transition réalisés en milieu urbain et rural. Chacune de ces étapes alimentera l'autre, dans un mouvement d'aller-retour permanent. Partant du principe que l'on va assister à un basculement du pilotage de l'énergie par la demande plus que par l'offre, les connaissances produites, avec les publics sollicités, permettront de mieux saisir les freins et leviers d'une transition énergétique territorialisée, et à partir d'une analyse « à chaud » de la crise énergétique et de ses effets sur la société. L'observatoire expérimental ainsi créé pourrait être pérennisé à l'issue du projet Prométhée.



Retour

Autour de la parution de la traduction française de « L'engagement esthétique » d'Arnold Berleant

Une séance commune entre les séminaires Philia et celui de l'équipe Identité et subjectivité intitulé "La Terre" s'est déroulée le 22 novembre à la MRS H. Une quarantaine de participants étaient présents en salle des actes, en sus des participants à distance, pour aborder l'esthétique environnementale. L'occasion en était donnée par la parution en 2022 de la traduction française de L'Engagement esthétique d'Arnold Berleant.

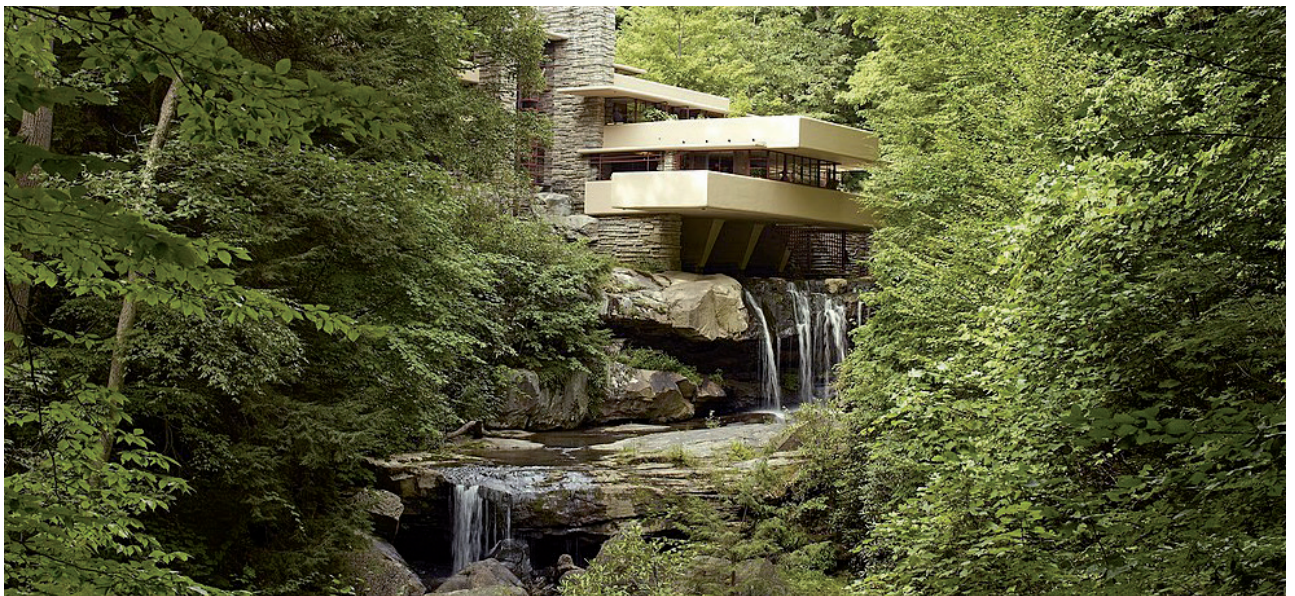
Dans son introduction, Maud Pouradier fit une brève histoire de l'esthétique environnementale : après une focalisation typiquement américaine sur l'appréciation esthétique de la nature et des environnements sauvages (wilderness), l'esthétique environnementale est progressivement devenue une branche de la philosophie de la perception environnementale et écologique. Berleant est exemplaire de cet élargissement de l'esthétique environnementale au début des années 1990.

Charles Bobant (ISPJS, Panthéon-Sorbonne) proposa ensuite sa lecture de L'Engagement esthétique, en soulignant la place de Merleau-Ponty et de Dufrenoy dans les références du philosophe américain. Il s'intéressa plus particulièrement aux réflexions de Berleant sur l'architecture comme « design environnemental », notamment sa proposition de distinguer les architectures monolithique (l'église), cellulaire (les jardins de Versailles), organique (les maisons de Wright) et écologique (les troglodytes), les deux premières appelant une contemplation désintéressée, et les deux dernières appelant un engagement esthétique. Les discussions portèrent sur une ambiguïté de Berleant : la contemplation désintéressée est-elle une modalité de

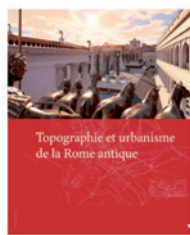
l'engagement esthétique ? Ou y a-t-il la contemplation désintéressée d'une part et l'engagement esthétique d'autre part ?

Jean-François Castille rappela que les jardins de Versailles étaient précisément conçus pour la promenade, et non la contemplation distante. D'autre part, Charles Bobant fit remarquer que Berleant ne sortait pas de l'esthétique du randonneur, incarnée par les textes de Ronald Hepburn. Berleant semble croire que nous déplacer dans la nature suffit à nous en rapprocher. Il reste ainsi prisonnier de la conception selon laquelle nous sommes dans l'environnement. Or il y a, pour Charles Bobant, un tragique de la randonnée : plus nous avançons dans le paysage, et plus nous creusons la distance avec lui. Malgré sa lecture de Merleau-Ponty, Berleant ne pense pas cette distance ontologique, et demeure dans une conception interactionniste et deweyenne de la relation entre corps percevant et environnement.

Maud Pouradier
Identité et subjectivité
Université Caen Normandie



Fallingwater de Frank Lloyd Wright, Carol M. Highsmith via Wikimedia, Licence CC



Publications

[L'été des abeilles et autres saisons de la littérature finlandaise](#)

Rea Peltola, Harri Veivo, Anna Helle (Ed)
Presses Universitaires de Caen, 2022, 166 pages
ISBN 9782381851686

[Topographie et urbanisme de la Rome antique](#)

Philippe Fleury, Sophie Madeleine (Ed)
Presses Universitaires de Caen, 2022, 488 pages
ISBN 9782381851778

[Transalpina n° 25 /2022 : Les mystères urbains en Italie vol. I : Les textes du XIXe siècle](#)

Mariella Colin et Stefano Lazzarin (Ed)
Presses Universitaires de Caen, 2022, 200 pages
ISBN 9782381851853

[Le Télémaque, n° 61/2022](#)

Alain Vergnioux (Ed)
Presses Universitaires de Caen, 2022, 218 pages
ISBN 9782381851839

[Journal of the Short Story in English](#)

Armelle Parey, Isabelle Roblin, Emilie Walezac
Les cahiers de la nouvelle n° 76, 2021, 240 pages
9782753592292

Agenda

COLLOQUE

ERLIS
*La Shoah en Biélorussie. Cadre historique
et Innovations méthodologiques*
16/12/2022

JOURNÉES D'ÉTUDE

LASLAR
*Le « Dieu gard » :
enquête sur une forme poétique originale du XVIe siècle*
02/12/2022

CRAHAM
Le corpus dans tous ses états
02/12/2022

CIRNEF
*Engagements et possibilités d'agir
des jeunes de 16-24 ans*
07/12/2022

ERLIS
*Les figures de saints et leur réactualisation
dans les cultures contemporaines*
08/12/2022

CERREV
Santé, corps, société - 15/12/2022

ÉVÉNEMENTS

ESO-CAEN
L'Atlas social de Caen - 03/12/2022
Des Villes à Voix Hautes - 06/12/2022

PUDC
Semaine DATA SHS - 05 au 09/12/2022

SÉMINAIRES

CISCO
Phrases préfabriquées des interactions
01/12/2022

HISTEME
Traces de guerre - 07/12/2022

CERREV
*Puissance des plateformes numériques :
le temps de la régulation*
08/12/2022

PÔLE DOCUMENT NUMÉRIQUE
Atelier - 12/12/2022

LE TEMPS DE L'EMPIRE IBÉRIQUE
La fabrique de l'empire ibérique - 09/12/2022

PHILIA
*Autour de l'esthétique, une philosophie de
la perception de Bence Nanay - 14/12/2022*

LPCN
Recherches sur les Jeunes AIDants - 09/12/2022