

EN LIGNE CE MOIS-CIsur <http://www.unicaen.fr/recherche/mrsh/forge>**La forge numérique****À écouter**

- La ville dans les cultures de guerre (période Moderne, période Contemporaine)
THIERRY WIEDEMANN
- Pour un monde sans police
GWENOLA RICORDEAU
- Trajectoires des paysages bocagers de la Normandie au Grand Ouest
MATHILDE GUILLEMOIS

À voir

- Le précaire : une classe sociale ou un fait social ?
NICOLAS ROUX
- Jan Carson's novels and short stories | Partie 1
LÉA SINOIMERI, ARMELLE PAREY
- Jan Carson's novels and short stories | Partie 2
LÉA SINOIMERI, ARMELLE PAREY
- Le rire comme cri dans Les armées (2006) d'Evelio Rosero
CÉCILE TORRENTS
- Crier la vie, chanter, résister sous la dictature brésilienne : trois films de Glauber Rocha
MAGUELONE LOUBLIER
- Le Cri mis en valeur dans le théâtre brechtien du XX^e s.
ÉLISE LEMÉNAGER-BERTRAND
- Clicher, crier, crisser : l'ultime hurlement de Laura Palmer
HERVÉ AUBRON
- Du cri du Sauvage au cri du Peuple : une trajectoire du Romantisme
SIMON LANOT

LE CARNET DE LA MRSH

Au cœur des sciences humaines et sociales et de l'interdisciplinarité

<https://mrsh.hypotheses.org/>**Les enjeux du développement de la télémédecine en Normandie**

L'Institut caennais de recherche juridique coorganise, avec le CERREV, IDEES et l'Espace de réflexion éthique de Normandie, un colloque de restitution des travaux menés dans le cadre du projet EDETEN. Il se tiendra le 17 mars, amphithéâtre Demolombe de l'université Caen Normandie (Bât. D, campus 1).

Responsable scientifique: **Amandine Cayol**

Ce colloque a pour objectif de partager avec les acteurs du terrain normand et entre chercheurs les résultats obtenus lors du projet de recherche RIN EDeTeN (Enjeux du Développement de la Télémédecine en Normandie), financé par la Région Normandie d'octobre 2020 à octobre 2022, à 100% sur des fonds FEDER.

Ce dernier s'est inscrit dans le champ de l'innovation territoriale en s'intéressant au numérique en matière de santé et aux questionnements qu'il soulève en termes d'équipements, de contenus et d'usages.

Reposant sur un important travail d'enquêtes de terrain encore inédit en Normandie, le projet EDeTeN a permis de réaliser une analyse pluridisciplinaire en sciences humaines et sociales sur les enjeux du développement de la télémédecine.

Une attention toute particulière a été portée à la question de la téléconsultation dans un contexte de désertification médicale, aussi bien dans le cadre d'une réflexion géographique que dans celui des conditions juridiques et éthiques d'un tel déploiement.

Cette question spécifique de la téléconsultation, sans être exclusive, constitue le fil rouge de ce colloque.

Ce colloque associera étroitement, tout comme le projet de recherche dont il rendra compte, les universités du Havre et de Caen et sera réalisé en partenariat avec l'Espace de réflexion éthique de Normandie et la MGEN.



Rencontres franco-taiwanaises sur les politiques de biodiversité

La MRSH et le CERREV s'associent aux Rencontres franco-taiwanaises sur les politiques de biodiversité qui se dérouleront les 6 et 7 mars (amphithéâtre MRSH et Sciences Po Rennes). Organisation: Pierre Lefèvre

Face à la perte de biodiversité, il est urgent d'améliorer la communication entre sciences et politiques. Dans ce contexte, les rencontres franco-taiwanaises de la biodiversité visent à confronter les connaissances scientifiques et les pratiques des gestionnaires d'espaces protégés afin de réfléchir aux actions mises en œuvre pour la conservation de la nature. Les rencontres explorent également la nécessité des mutations territoriales et les outils utilisés pour initier des politiques de transition écologique favorisant la biodiversité. Plusieurs thèmes sont proposés concernant la biodiversité, la gestion écologique des milieux, la redéfinition des contours du droit, les approches sociales et la gouvernance.

Le colloque se tiendra à Caen le 6 mars à la Maison de la Recherche en Sciences Humaines, et sera également diffusé sur la plateforme Youtube. Le symposium aura un format hybride avec la possibilité d'accueillir à la fois les intervenants et les participants en ligne. Il y aura trois tables rondes et questions/réponses avec un président, un orateur invité (Grand Témoin) qui sera présent tout au long de la journée. Le lendemain, des ateliers spécialisés seront organisés. Les conférenciers invités présenteront leurs travaux lors d'un exposé de 20 minutes suivi d'une discussion. Chacun des trois ateliers sera présidé par un

expert du thème présenté. Le public visé est constitué de chercheurs et de gestionnaires d'espaces naturels, d'étudiants de Sciences Po Rennes et de l'Université de Caen, ainsi que d'autres institutions et écoles françaises et taiwanaises.

Pourquoi la France et Taïwan ?

La France et Taïwan sont concernés par les mêmes enjeux mondiaux de préservation de leur biodiversité. En particulier, les territoires tropicaux d'outre-mer français et Taïwan partagent des contextes similaires concernant leur cadre biogéographique, les espèces endémiques et l'impact des changements climatiques sur les écosystèmes. Cependant, la gestion de l'espace naturel et les politiques de conservation écologique divergent sur de nombreux aspects. Par ailleurs, une approche comparative entre les politiques publiques françaises et taiwanaises en matière de biodiversité est pertinente au regard des éventuels écueils liés aux réglementations internationales ou européennes sur ces politiques. Elle permet de prendre du recul sur les stratégies mises en œuvre, mais surtout de discuter de l'efficacité de leur mise en œuvre à Taïwan et en France.



Imagerie scientifique et objet archéologique

Le groupe CORPUS de l'université Caen Normandie organise ce colloque international qui se tiendra du 8 au 10 mars, amphithéâtre de la MRSH. Coordination: Amélie Berthon (CRAHAM), Antoine Cazin (Fabrique des patrimoines), Mélanie Demarest et Émilie Dubreucq (EVEHA), Pauline Petit et Aurélie Raffin (INRAP)

Le groupe CORPUS – Étude du métal et de l'instrumentum, organisateur de la manifestation, est composé de près de 80 spécialistes liés au « petit mobilier archéologique ». Ces chercheurs ont décidé de se regrouper en 2010 pour pouvoir échanger, discuter et faire connaître leurs travaux. Ils travaillent dans la diachronie, de l'âge du Bronze à l'époque contemporaine, et sur tous les matériaux. Les collègues ou étudiants participant à ce groupe reflètent la diversité des opérateurs de l'archéologie préventive (public/privé), certains viennent aussi des collectivités, du ministère de la Culture, du CNRS et de l'Université.

Depuis plusieurs années, l'association Corpus propose à ses membres et à la communauté scientifique des colloques thématiques et diachroniques qui sont l'occasion de mettre à jour nos méthodes de travail. Nous partageons ainsi nos savoir-faire, nos méthodes et essayons de mettre en place des protocoles ou des formations qui, en étant accessibles à tous, nous permettent d'échanger et de faire progresser l'étude des objets archéologiques. L'objectif est d'ouvrir le champ d'action des spécialistes du petit mobilier afin de conforter une profession, d'ouvrir la discipline aux acteurs connexes (restaurateurs, archéométristes...) et de proposer une formation continue aux chercheurs et étudiants qui la composent.

Le colloque comprend deux journées et demie en lien avec le thème de l'imagerie scientifique appliquées aux objets archéologiques et une demi-journée d'actualités scientifiques.

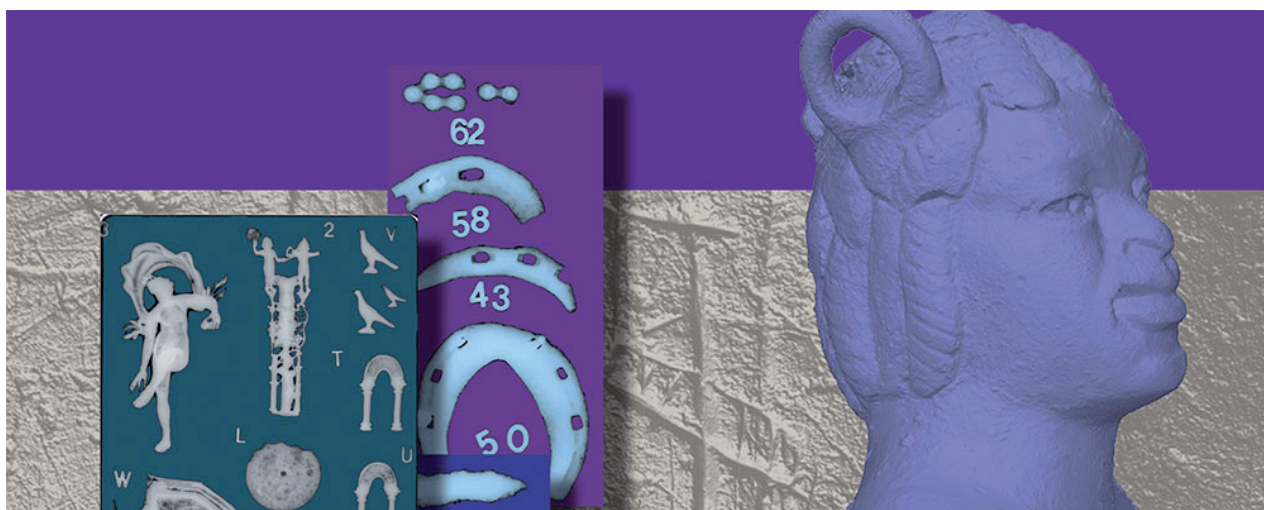
Deux conférences sont programmées pour une meilleure maîtrise théorique du sujet abordé :

- *Scan et tomographie* par Théophile Nicolas (Inrap, UMR 8215 Trajectoires) et Cédric Tavernier (CETSO –

IMAGE ET). Cette conférence propose de faire le point sur l'usage de la tomodensitométrie comme technologie d'analyse non-destructive appliquée à l'archéologie (découvrir des principes fondamentaux, faire la différence entre les équipements) et de comprendre concrètement la technologie et ses enjeux afin d'ouvrir des perspectives, guider les participants dans leurs choix (limites techniques, résolution spatiale..) et ouvrir à l'interaction 3D.

- *Un SIG appliqué aux objets : le SIDS de la Tapisserie de Bayeux* par Arnaud Daret (CERTIC-Unicaen). Cette conférence sera l'occasion de présenter un nouveau mode de traitement et de gestion des données sur un objet et non sur un territoire. Si la tapisserie est un objet exceptionnel qui méritait un tel traitement, cette méthode pourrait être adaptée à des objets plus modestes, mais complexes, dans le cadre d'une réflexion archéologique (analyses archéométriques, descriptions des matériaux et des techniques employées), historique (représentation ancienne de l'objet, mention dans un texte) ou patrimoniale (restauration).

Enfin, afin de mettre en pratique l'une des méthodes, nous proposons deux ateliers de 1 h pour présenter la RTI (groupe de 15-20 personnes) par Antoine Cazin, chargé d'études en conservation préventive et responsable de l'imagerie scientifique, La Fabrique de Patrimoines en Normandie. L'atelier RTI propose de réaliser en temps réel une séquence de prise de vue d'un objet (toile peinte, monnaie ou autre). Après avoir procédé à la présentation du matériel et des impératifs de prise de vue, les participants réaliseront des clichés et découvriront l'univers de traitement des données ainsi que la visualisation.



L'image de l'Europe dans les médias du monde hispanophone et lusophone (19^e - 21^e siècle)

L'association PILAR, en collaboration avec l'université de Caen Normandie, l'équipe de recherche ERLIS et avec le soutien de Caen la mer, organise un colloque qui réfléchira aux différentes visions de l'Europe dans les médias de l'espace hispanophone et lusophone du début du XIX^e siècle à nos jours. Il aura lieu les 16 et 17 mars à la MRSH (salle des Acrtes SH 027 et amphithéâtre). Responsable scientifique: Álvaro Fleites Marcos

PILAR (Presse, Imprimés, Lecture dans l'Aire Romane) est une association d'universitaires dont le but est de développer les recherches et études sur la presse, l'imprimé et la lecture dans les pays de langue romane et de favoriser les contacts entre spécialistes de ce domaine.

PILAR s'inscrit dans la continuité de l'équipe de recherche PILAR2 (Presse ibérique et latino-américaine de Rennes 2), fondée en 1981 à l'initiative de Jacqueline Covo et Jean-François Botrel par un groupe d'hispanistes de l'université Rennes 2, dont les travaux ont été publiés par les Presses de cette université sous les titres « *Presse et public* » (1982), « *Typologie de la presse hispanique* » (1986), « *Le discours de la presse* » (1989), puis par la revue *Iris* de l'université Paul Valéry-Montpellier 3, sous le titre « *La prensa ilustrada en Espana. Les illustrations 1850-1920* » (1986)

Les principaux axes thématiques traités lors de ce colloque seront :

- Les visions de la presse et d'autres médias espagnols, portugais ou latino-américains sur les processus de construction de l'unité européenne, tant ceux qui trouvent leur origine dans les traités de Rome de 1957

que d'autres initiatives antérieures ou postérieures (CECA, AELE, etc.).

- Les représentations de l'Europe dans les journaux, à la radio et à la télévision du 19^e siècle à nos jours.
- La découverte de l'Europe par les pays européens : exils, migrations et transferts culturels à travers la production imprimée.
- Le concept d'Europe dans les médias du XIX^e siècle à nos jours.
- La comparaison entre l'image de l'Europe et l'image de l'Espagne, du Portugal et de l'Amérique latine dans les médias.
- Journalistes et correspondants spécialisés dans l'actualité européenne.

À l'occasion de ce colloque, l'expo « L'UE en un clin d'œil » sera présentée à la MRSH. Elle explique de manière pédagogique et illustrée le fonctionnement de l'Union européenne et de ses institutions, son histoire et ses compétences



Les fonctions pédagogiques dans les métiers de services adressés à autrui. Un invariant caché ?

Le CIRNEF organise cette journée d'étude qui se déroulera le 21 mars à partir de 9h30, dans l'amphithéâtre de la MRSH. Coordination scientifique: Éric Saillot

Les métiers adressés à autrui concernent des professionnels dans le champ de l'éducation ou de la formation, soit, au sens large, les secteurs du travail social, du soin et de la santé, de l'enseignement, de la formation des adultes, de l'accompagnement ou encore de l'animation, pour ne citer que les plus emblématiques... Les services rendus par ces professionnels s'adressent à des publics plus ou moins vulnérables, en transition, pour lesquels est attendue une forme de transformation, et un développement de l'autonomie. Dans ces métiers se jouent quotidiennement des médiations, majoritairement langagières, qui permettent différentes formes d'accompagnement, à travers des interactions. Ces médiations sont basées sur des gestes, des attitudes, des paroles ou des postures, qui ont parfois une réelle fonction pédagogique. Il peut s'agir de micro-gestes professionnels qui relèvent d'une rationalité faible mais permettent des ajustements souvent fondamentaux

dans le travail de la relation, dans la perspective de construction d'une relation de confiance, et dans la réussite de la communication.

Cette journée n'abordera pas la pédagogie dans ses champs professionnels habituels (scolaire, apprentissage, ou formation). Elle s'appuiera sur différents travaux scientifiques essentiellement dans le champ des sciences de l'éducation et de la formation afin d'interroger l'activité des professionnels des métiers adressés à autrui afin d'identifier et caractériser des fonctions pédagogiques transversales mais stratégiques. Quels seraient les invariants et/ou les éléments structurants d'une fonction pédagogique transversale dans les métiers adressés à autrui ? Dans quelles classes de situations emblématiques ? À quels moments clés ? Comment les sciences de l'éducation et de la formation pourraient contribuer à identifier ces invariants ?



Atelier du Pôle Document numérique

La prochaine séance de l'atelier organisé par le pôle Document numérique de la MRSH aura lieu le 13 mars à 14 heures, salle des Actes SH 027 de la MRSH.

Dans le cadre de ses ateliers, le pôle Document numérique propose aux doctorants et aux jeunes chercheurs d'appliquer les méthodes et outils qu'il développe à leurs propres données de recherche, afin de répondre aux

questions concrètes qu'ils peuvent se poser et de faciliter l'exploitation de ces mêmes données.

Pour faciliter l'organisation, merci de confirmer votre participation à cette adresse : julia.roger@unicaen.fr

Étudier les textes féministes des années 1970

La 3^e journée d'études du RIN EQELLES, « Enquête de soi, enquête d'elles, de la trajectoire franco-algérienne de Leïla Sebbar à l'aventure collective des femmes, 1970-2020: quel héritage ? » se déroulera le 10 mars 2023 à l'IMEC de 9h à 12h30. Elle est organisée par le LASLAR, en collaboration avec l'IMEC.
Responsable scientifiques: Anne Schneider

Elle réunira les membres de l'équipe autour de deux participantes, Dominique Doan et Luce Penot, à la revue *Histoires d'Elles*, revue de la deuxième vague du féminisme des années 1977-1980.

La matinée, ouverte à toutes et à tous, procèdera à l'étude des textes féministes des années 1970 de la revue *d'Histoires d'Elles*, notamment le travail d'enquête, la méthodologie et les enjeux de l'écriture collective. Une table ronde sera organisée avec les étudiantes et étudiants du Master «Médiation culturelle et enseignement» qui

interrogeront la fabrique du texte, tant du point de vue graphique que du point de vue des sujets abordés.

L'après-midi sera consacrée à un temps de travail en vue de la création du DIRFem, Dictionnaire Interactif critique des Ressources Féministes en ligne qui est chargé de visibiliser les liens entre le féminisme de la seconde vague et celui de la période #Metoo.



Manifestation du 8 mars 1980. Photo fournie par Rosi Braidotti. Les photographes du groupe *Histoires d'Elles* ce jour-là, étaient Colette Geoffrey et Rosette Coryell.

Violences politiques, dominations et marginalisations

La cinquième séance du séminaire « La fabrique du politique » organisé par l'équipe HisTeMé aura lieu le 8 mars à 10h, salle des Thèses SH 028 de la MRSH.

Responsables scientifiques: Raphaël Barat, Dzovinar Kévonian, Anne de Mathan

- La noblesse seigneuriale face aux communautés d'habitants: domination, violences, micro-conflits (Sud-Est de la France / vers 1600 - vers 1660) par Ariane Boltanski (Histoire moderne, Université Caen-Normandie, HisTéMé)

- Les droits des personnes dans les colonies, 1789-1815 par Frédéric Régent (Histoire moderne, Université Paris 1 Panthéon-Sorbonne, IHMC)

Imaginaires littéraires italiens

Le LASLAR organise une journée d'étude dans le cadre du programme de recherche « Imaginaires littéraires italiens ». Elle se déroulera le 29 mars, à partir de 13h, salle des Actes SH 027 de la MRSH.

Responsable scientifique: Brigitte Poitrenaud-Lamesi

Le programme de recherche « Imaginaires littéraires italiens » se termine avec cette quatrième rencontre. Il fera l'objet d'une publication des actes prévue pour la fin 2023 ou le début 2024.

Il s'inscrit dans un cadre plus large à dimension internationale : le programme Passeurs/Passages qui se poursuit dans plusieurs universités européennes (Sienne, Caen, Berlin, Madrid, Mons, Birmingham, Stockholm).



Auteur, auctorialité, autorité

Les prochaines séances du séminaire « Auteur, auctorialité, autorité » de l'équipe ERIBIA auront lieu les 16 et 23 mars à partir de 15h. Responsable scientifique: Bertrand Cardin

- 16 mars (MLI, salle LI 160)

An ecocritical reading of Shakespeare's tempest par Sophie Chiari-Lasserre (Professeur de littérature anglaise à l'université Clermont Auvergne)

Modérateur: Mickaël Popelard (Université de Caen Normandie)

- 23 mars (salle des Actes SH 027)

Mitchell's Plain ou l'opération d'embellissement de l'apartheid par Ludmila Ommundsen (Université du Havre).

Modératrice: Alexandra Maclennan (Université de Caen Normandie)

Sous le régime de l'apartheid, Mitchell's Plain, situé à une trentaine de kilomètres de Cape Town en Afrique du Sud, a été conçu comme un « township modèle ». Son urbanisme avant-gardiste devait offrir des conditions de vie exemplaires aux Métis de la classe moyenne, soumis

à la relocalisation raciale imposée par le Group Areas Act. Inauguré en grande pompe en 1976, Mitchell's Plain a fait l'objet d'un battage médiatique aux niveaux national et international. Des dirigeants politiques et des journalistes ont été invités à admirer de visu comment la ségrégation raciale pouvait être associée à une planification sociale progressive. Un film documentaire a même été réalisé à des fins de diffusion mondiale : *Mitchell's Plain* (1980).

Ce séminaire proposera un aperçu critique et historique de cette opération ciné-politique d'embellissement de l'apartheid.

Ce séminaire fait suite à la récente publication de l'ouvrage *Welcome to Mitchell's Plain: Filming a 'Model Township' during Apartheid*, collection Africae, IFAS Nairobi, Johannesburg, Paris, 2023.

Le féminin des noms de métiers ? Entre règles de formation des mots, usages et normes sociétales

Le séminaire de mars du LPCN sera animé par Hélène Giraudo, chercheuse en Sciences du Langage au CNRS, membre du Laboratoire Cognition, Langues, Langage, Ergonomie (CLLE – UMR 5263) de l'université de Toulouse Jean Jaurès. Il aura lieu le 10 mars à 10h, salle des Actes SH 027 de la MRSH.

Actuellement de nombreux débats tournent autour de la question du sexe et de la langue, opposant les défenseurs de la langue française selon l'usage et son évolution (e.g., Szlamowicz & Salvador, 2018) aux partisans de sa féminisation (e.g., Abbou, 2011; Pérez et al., 2019) voire de sa (dé)masculinisation (e.g., Viennot, 2014, voir aussi l'analyse de la politique linguistique en France de Burr, 2003). Dans ce cadre hautement politisé, nous nous intéressons à la question de la représentation mentale (dans le sens du codage en mémoire à long terme, dans le lexique mental) de la catégorie des noms de rôles, métiers et fonctions (e.g., auteur/auteure/autrice), que l'on peut considérer comme peu définie, du moins non homogène chez les locuteurs et les locutrices étant donné la récence de leur emploi et leur volatilité.

L'Académie Française (2019) traite cette « instabilité linguistique » de la manière suivante : « Les tentatives de modification des usages restent hésitantes et incertaines, sans qu'une tendance générale se dégage » (p. 2) et rajoute « il convient de laisser aux pratiques qui assurent la vitalité de la langue le soin de trancher : elles seules peuvent conférer à des appellations nouvelles la légitimité dont elles manquaient à l'origine » (p. 7).

Ainsi donc, le choix relèverait du locuteur ou de la locutrice et non finalement, des règles de construction

des lexèmes (RCL, Fradin, 2003) et qui sont pourtant bien définies et ainsi naturellement/implicitement intégrées dans le système cognitif des locuteurs et locutrices au travers de leur conscience morphologique (Carlisle, 2000). Cette affirmation omet en effet de considérer les connaissances que la recherche possède sur le traitement langagier, connaissances qui ont été mises en lumière par de très nombreux travaux relevant des sciences cognitives et de la psycholinguistique en particulier (e.g., Kim et al., 2022) et qui suggèrent l'existence d'un biais masculin ('male bias', Gyga & Gabriel, 2008).

Dans ce séminaire, Hélène présentera des données comportementales qui visent à examiner le traitement des noms de métiers en français (Giraudo & Morel, à paraître). Deux facteurs principaux sont manipulés, la stabilité des noms (noms au féminin stables vs. instables, e.g., actrice vs. autrice) et le type de construction morphologique (conforme vs. non conforme aux RCL du français, e.g., autrice vs. auteure). Afin d'examiner le sens « stéréotypique » du genre grammatical (Michel, 2017), des analyses statistiques sur le lien entre représentations sociales et attributions langagières, intègrent différents facteurs sociologiques comme l'âge, le genre, le niveau d'instruction, la profession exercée, et les territoires.



La terre

La prochaine séance du séminaire « La Terre » organisé par l'équipe Identité et subjectivité, aura lieu le 8 mars à 14h, salle des Actes SH 027 de la MRSH de la MRSH. Responsable scientifique: Anne Devarieux

Au programme :

- *Repenser les limites de la terre. Malthusianisme et environnementalisme* par Ferhat Taylan (Université Bordeaux-Montaigne)
- *Droit de la terre et liberté humaine. L'émergence d'un droit naturel écocentrique* par Paul Guilibert (Centre d'Études Sociales de l'université de Coimbra)

- *Qu'est-ce que la terre pour les communs ?* par Pierre DARDOT (Laboratoire Sophiapol, Université de Paris-Nanterre)

Une île en cadeau

La seconde projection organisée dans le cadre du cycle documentaire organisé par le programme FRESH (Film et recherche en sciences humaines) aura lieu le 23 mars à 18h, amphithéâtre de la MRSH. Responsable scientifique: Benoît Raoult

Une île en cadeau (2014 - 51min)

Réalisation : Roddy Cunningham et Emmanuèle Cunningham-Sabot

Production : Sundeck Films / Télévision Bretagne Ouest / Télévision Bretagne Sud / TV Rennes

Pris dans une spirale décroissante, les habitants de la petite île de Scalpay, dans les Hébrides extérieures de l'Écosse, se sont vus tendre une curieuse perche, prenant la forme d'un cadeau exceptionnel et inattendu.

En Écosse, les terres sont pour la plupart dans les mains de propriétaires privés- les « Landlords »- mais depuis une quinzaine d'années le vent tourne et les petites communautés isolées des Highlands rachètent leurs terres, pour reprendre la main sur leur destin.

À Scalpay, les fermetures s'enchaînent, d'abord l'entreprise de conditionnement de saumon, puis la dernière boutique de l'île, et finalement, c'est au tour de l'école. Alors que la communauté fait front, Fred Taylor, leur landlord avant-gardiste, a pris la singulière décision de donner gracieusement l'île à la communauté de ses 320 habitants. À ce moment très particulier de leur histoire, comment les îliens reçoivent-ils ce cadeau ?



Territoires attractifs, territoires sportifs ?

La prochaine séance du séminaire organisé par le programme Sport et société de la MRSH, consacrée aux enjeux de l'attractivité des territoires et des pratiques sportives, aura lieu le 30 mars à 14h, salle des Actes SH 027 de la MRSH.

Politiques événementielles au service de l'attractivité

- *Les événements équestres sportifs, quels impacts pour les territoires d'accueil ?* par Céline Vial (Économiste, IFCE-INRAE)

- *Impact social des événements sportifs : de la rhétorique de l'évidence à la controverse* par Hugo Bourbillères (Sociologue, Université De Rennes 2)

Mondes anciens et médiévaux

Le CRAHAM (UMR CNRS 6273) organise trois séances du séminaire « Mondes anciens et médiévaux », les 17, 24 et 31 mars à 14h, salle des Actes Sh 027 de la MRSH. Responsable scientifique: Laurence Jean-Marie
Organisation de la séance: Emmanuel Auvray, Claude Lafabrègue, Fanny Le Mancaq et Jean-Marc Lemonnier

- 17 mars - Saint Michel l'Européen

- De la Normandie à la Hongrie : autour de la présence du Mont Saint-Michel dans l'un des plus anciens manuscrits liturgiques hongrois par Adrien Quéret-Podesta (Institut d'études slaves de l'Académie des sciences de Pologne),
- *Les trois fêtes de l'Archange. De la Normandie à la Catalogne, le carrefour des traditions (X^e-XIII^e siècle)* par Ekaterina Novokhatko (Université autonome de Barcelone, Espagne et Université technique de Dresde, Allemagne)

- 24 mars - Du minerai à la monnaie. Exploitation et transformation des ressources minières et métalliques aux périodes anciennes (Cycle Archéologie)

- *Exploitation et production des métaux non-ferreux aux époques anciennes. Procédés, expérimentations et questions techniques* par Guillaume Sarah (CNRS, IRAMAT · UMR 7065, Orléans)
- *Frappée, coulée ou plaquée. La mise en forme de la monnaie à la fin de l'Antiquité et au début du Moyen Âge* par Guillaume Blanchet et Pierre-Marie Guihard (UNICAEN, CRAHAM)

- 31 mars - Cycle Impiété des puissants

- *Prima sedes a nemine judicatur — Nul ne peut juger le premier siège. Entre impiété, immunité et sainteté, la figure controversée de saint Marcellin, pape et martyr (296-304)* par Catherine Jacquemard et Brigitte Gauvin (UNICAEN, CRAHAM)
- « *Jamais il n'y eut de pros-périté à leur époque* ». *Les calamités et le jugement des souverains dans la Scandinavie médiévale* par Simon Lebouteiller (UNICAEN, ERLIS · EA 4254)

Séminaire des doctorant(e)s d'HisTeMé

Ce séminaire est organisé par les doctorants et doctorantes du laboratoire HisTemé mais aussi par les personnes en Master recherche en histoire qui souhaitent s'y impliquer. La prochaine séance aura lieu le 7 mars à 16h, salle des Actes SH 027 de la MRSH.

L'exploration urbaine (urbex) peut-elle servir le travail en sciences sociales ? par Nicolas Offenstadt (MCF HDR à Paris 1 – Panthéon Sorbonne)

Exode urbain - Les militaires dans la ville

La prochaine séance du séminaire « Villes en guerre » organisé par le programme Villes et sciences sociales, aura lieu le 7 mars à 14h, dans l'amphithéâtre de la MRSH. Responsable scientifique: Pierre Bergel

- *Les réfugiés de guerre syriens dans les villes libanaises* par Dima El Khouri (Docteur en Géographie, université de Caen)

- *La fabrique des casernes dans l'espace urbain du nord de la France (1670-1872)* par Éloi Vincendet (Doctorant en Histoire contemporaine, université de Lille)

E

Exploration du fonds d'archives de Jean-Pierre et Luc Dardenne

La troisième séance du séminaire consacré à l'exploration du fonds d'archives des frères Dardenne, organisé par le LASLAR, aura lieu le 29 mars à 14h à l'IMEC (Abbaye d'Ardenne, St-Germain-la-Blanche-Herbe)

• *Le pathos contrôlé et la bande-son des films des frères Dardenne : bruits, voix, musiques, chansons* par Dominique Nasta (Université libre de Bruxelles)

Alors qu'une assez abondante littérature existe déjà autour de l'œuvre des frères Dardenne, l'étude de la bande-son de leurs films n'a été abordée que de manière périphérique, les exégèses se focalisant surtout sur les problématiques sociales empreintes d'humanisme et abordées sans concession, ainsi que sur le minimalisme radical d'une mise en scène visuelle d'une rigueur résolument bressonienne. Mais les films des frères s'écoutent autant et parfois même de manière plus intense qu'ils ne se regardent, ils font entendre les rumeurs, les cris, les (rares) musiques et les chansons d'êtres qui vibrent avec une intensité peu commune, à la faveur de ce que nous avons défini comme étant une forme de « pathos contrôlé ».

• *Enquête, fiction et documentaire dans le cinéma des frères Dardenne. L'ancrage méthodologique des vidéos documentaires de l'ASBL Dérives* par Élise Domenach (ENS de Lyon)

Le cinéma des frères Dardenne s'est installé dans le champ de la fiction depuis *La Promesse* (1996), et avant

cela *Je pense à vous* (1992) et *Falsch* (1988). Leur cinéma de fiction se caractérise par un rapport très étroit au monde contemporain : à l'époque et aux espaces de vie des créateurs (la région de Seraing et les enjeux sociaux qui traversent cette région : immigration, pauvreté, démantèlement des hauts fourneaux, trafics de drogue, délinquance, radicalisation, etc.). Le travail sur le fonds d'archives de l'IMEC permet de mettre au jour une méthode d'enquête qui ancre leur cinéma dans une étude et une compréhension intime de leur société. Nous présenterons dans cette intervention quelques enseignements du fonds d'archives, en particulier concernant la manière dont cette méthode d'écriture et de réalisation fictionnelle s'ancre dans la pratique de la vidéo documentaire au sein du collectif Dérives à la fin des années 1970 et au début des années 1980. En nous penchant sur des films précis et sur les dossiers les concernant dans le fonds de l'IMEC, nous reviendrons ainsi sur les complexités de la méthode fictionnelle des Dardenne, sur la base de cette réévaluation de leur ancrage dans l'enquête documentaire, pour mieux comprendre le « protocole d'éthique documentaire » qui se dégage de leur cinéma dans son ensemble.



Crédit : IMEC

Prosodie et discours : indices temporels et intonatifs

Ivana Didirkova (Transcrit, Université Paris 8 Vincennes - Saint-Denis) interviendra dans le cadre des conférences du CRISCO, le 16 mars à 14h.

Organisation de la séance : Emmanuel Auvray, Claude Lafabrègue, Fanny Le Mancaq et Jean-Marc Lemonnier

La présentation portera sur le rôle de la prosodie dans la perception et la production des (1) relations discursives ainsi que (2) celles des différents styles de parole.

Plus concrètement, la première partie de l'exposé s'intéressera à la manière dont les contours intonatifs et les pauses silencieuses environnantes peuvent modifier l'interprétation de « et » et « alors » en français, dans le contexte des liens de cohérence qui connectent les unités discursives entre elles. Il s'agira notamment d'étudier les différentes fonctions discursives introduites par ces deux

marqueurs (« et » et « alors »), telles que la conséquence, la spécification, ou l'addition.

Nous aborderons ensuite la question du phénomène des hésitations produites dans différents styles de parole et leurs corrélats prosodiques. Dans cette partie, nous nous focaliserons sur la manière dont les hésitations se traduisent dans des discours préparés, semi-préparés et non-préparés, et ce, en termes de leur fréquence, durée, pauses environnantes et détachement prosodique.

Sociétés et espaces ruraux

Le pôle Rural poursuit son séminaire le 14 mars à 14h30, amphithéâtre de la MRSH.

Responsables scientifiques : Anna Treshpeuch, Elisabeth Ridel-Granger et Philippe Madeline

• *Les mutations du commerce des bois dans l'Europe centrale au XIX^e siècle : regards pluriels sur la question du travail* par Jawad Daheur (CNRS, Centre d'études des mondes Russe, Caucasiens et Centre-européen-EHESS)

• *Dimension socio-territoriale des transitions agro-alimentaires : effets de contexte et déterminations multiples* par Pierre Guillemin (INRAE, Mirecourt, Vosges)

PhLiA

Le prochain séminaire du programme PhLiA aura lieu le 15 mars à 14 heures, salle des Thèses Sh 028.

Responsables scientifiques : Maud Pouradier et Pierre Fasula

Notes sur la littérature d'Adorno par Jacques-Olivier Bégot (professeur à l'université de Rennes 1, Centre Atlantique de philosophie)

Cette séance se déroulera en hybride. Pour obtenir le lien de connexion, contacter les organisateurs :

maud.pouradier@unicaen.fr, pierre.fasula@univ-paris1.fr

Figures emblématiques, mythiques et légendaires dans les cultures contemporaines

Le quatrième atelier de recherche « Figures emblématiques, mythiques et légendaires dans les cultures contemporaines : récits du passé et réinterprétations », organisé par ERLIS, aura lieu le 30 mars à 17h, salle LI 160 de la MLI (Maison des langues et de l'international). Responsable scientifique : Annelie Jarl Ireman

• *Le Chasseur sauvage : vitalité d'un mythe* par Karin Ueltschi, Professeur de Langue et Littérature du Moyen Âge, Université de Reims Champagne-Ardenne

La Chasse Sauvage, que les clercs d'expression latine ou française dans nos contrées ont appelée « Mesnie Hellequin » ou « Familia Herlequini » depuis le XIIe siècle, est un cortège fantastique de morts qui prennent tantôt l'aspect de guerriers, tantôt de chasseurs-ravisseurs, volontiers aériens. À partir du premier récit écrit dont nous disposons, une tradition médiévale s'établit qui assimile souvent la Mesnie Hellequin au Purgatoire. Mais on se souviendra aussi de la vision effrayante que constitue le chasseur sauvage escorté de sa troupe lorsque, vers la fin du Moyen Âge, on s'est mis à imaginer la Mort conduisant une farandole : la danse macabre. Les poètes de leur côté n'ont jamais cessé de s'intéresser au motif, en lui faisant subir les métamorphoses qui sont leur privilège : on le retrouve sous le trait du commandeur de Don Juan, du Juif errant et du Roi des Aulnes ; du Hollandais volant aussi ou encore du Freischütz et du Docteur Faust. Quant au nom de Hellequin, il survit sous une forme légèrement altérée à travers le plus illustre de ses descendants, Arlequin. Enfin, une très riche tradition orale reste vivante jusqu'à nos jours, perpétuant l'histoire à travers différentes figures (la Chasse Gallery, Hérode, l'Ankou, le grand Veneur, et d'autres figures populaires inattendues), racontant notre destinée de mortels qui seront un jour happés et emportés dans l'ailleurs. Comme tout véritable mythe, ce motif n'a jamais cessé d'être raconté, n'a jamais cessé de générer des variantes dans le foisonnement des attestations locales, à la fois originales et toujours identiques dans leur noyau et leurs grands enjeux.

• *Le mythe des paladins de Charlemagne dans la culture italienne. Du Roland furieux au théâtre des Pupi siciliens* par Valéria Allaire, Maître de conférences en études italiennes, ERLIS

Cette conférence présentera la construction et la fortune du mythe des paladins de Charlemagne dans la littérature italienne à travers les époques, s'attardant de manière plus approfondie sur le théâtre populaire sicilien contemporain. En effet, la figure légendaire du héros fort et courageux, qui défend et protège les valeurs de la Chrétienté contre l'Infidèle, inspire énormément les auteurs et les poètes de la péninsule italienne au Moyen Âge et à l'époque moderne ; représentatifs sont les vers de Matteo Maria Boiardo, de Ludovic Arioste, de Torquato Tasse. Après un rapide aperçu de la littérature du passé, nous nous intéresserons à la manière dont ces figures emblématiques sont réutilisées en époque contemporaine : parfois leur image est employée pour transmettre les valeurs positives de courage et d'unité, parfois elle est complètement renversée, pour dénoncer les failles de la société (viennent là à l'esprit les romans d'Italo Calvino). Un regard appuyé sera jeté sur le théâtre des Pupi, tradition populaire née en Sicile au début du XIX^e siècle, qui met en scène les gestes du cycle carolingien, s'adaptant et se transformant pour survivre à l'évolution des médias, tout en tentant de préserver, encore aujourd'hui, le caractère mythique de la figure des paladins de France.

Poétique sociale dans les pays nordiques

Les deux prochaines séances du séminaire « Poétiques sociales des pays nordiques, de l'âge viking à nos jours », organisé par ERLIS en collaboration avec SciencesPo Rennes, auront lieu les 9 et 23 mars à 17h30. Responsables scientifiques ; Harri Veivo, Christian Bank Pedersen et Nicolas Escach

9 mars (Campus de transitions 10 rue Pasteur, caen)
Les ports de l'Arctique par Nicolas Escach (Campus des transitions, Sciences Po Rennes)
À l'occasion de la parution de *L'Arctique*, sous la dir. de N. Escach et B. Goffin, coll. « Odyssée, villes portraits », ENS éditions).

23 mars (MRSH, salle des Actes SH 027)
• *L'époque viking, regards féminins et féministes littéraires* par Caroline Olsson (Université de Lyon)
• *Du Ragnarök à la crise environnementale : les récits eschatologiques dans la musique metal nordique* par Lise Philippe (ERLIS, Université de Caen)

La fabrique de l'empire

La prochaine séance du séminaire organisé par le programme Le Temps de l'Empire ibérique, aura lieu le 17 mars à 15h, amphithéâtre de la MRSH.

Responsables scientifiques: Valeria Allaire, Loann Berens, Ariane Boltanski, Marie-Lucie Copete, Juan Carlos D'Amico, Manuela Águeda García Garrido, Alexandra Merle, Alejandra Testino-Zafirooulos

• *Les temps de l'hégémonie (1578-1610) : négociation, intervention et frustrations de l'Espagne impériale* par J.J. Ruiz Ibáñez (Universidad de Murcia, Red Columnaria)

• *Le temps du conflit et le temps du procès : pour une histoire interne et externe croisée du récit et de l'action judiciaire dans l'Empire espagnol* par Caroline Cunill (EHESS)

Territoires apprenants

Le pôle Formation éducation travail emploi de la MRSH organise un séminaire le 22 mars, de 13h30 à 17h30, dans l'amphithéâtre de la MRSH. Responsables scientifiques: Patrice Caro et Laurent Lescouarch

Le séminaire sera construit avec la présentation de recherches conduites dans le cadre des laboratoires du pôle (CIENEF / ESO / LPCN) et les témoignages de professionnels partenaires des laboratoires. Il sera

l'occasion de débattre sur les enjeux de complémentarité éducative sur les territoires et de diffusion des pratiques. Un regard transversal sera porté par JF Thémines en fin de séminaire.

Pratiques et pensées de l'émancipation

La prochaine séance organisée dans le cadre du cycle Pratiques et pensées de l'émancipation aura lieu le 23 mars à 17h, salle des Thèses SH 028 de la MRSH.

Travailler nuit gravement à la santé : lutter pour la reconnaissance des maladies professionnelles par Anne Marchand, chercheuse post-doctorante en histoire et sociologie, CHS et Giscop93.
Avec la présence de militants syndicaux.

Ateliers du genre

Les Ateliers du genre de l'université Caen Normandie vous donnent rendez-vous le 28 mars à 18h, Salle B1 263b (bât. B). Équipe d'organisation: Ligia Andrade, Irène-Lucile Hertzog, Muriel Gilardone, Camille Gourdeau, Pauline Launey, Pauline Seillé

Corps de femmes et inclusivité dans les espaces publics par Eugénie Lebigoit, docteure en géographie, Laboratoire ESO-Caen, UCN.

Modéliser et documenter des métadonnées

Le pôle Document numérique de la MRSH de Caen et l'IR Métopes vous informent de la mise à disposition de leur documentation des métadonnées dans les fichiers encodés en TEI (<teiHeader>) sur HAL.

Cette documentation (v1) propose la modélisation des métadonnées en XML-TEI, à l'échelle de l'ensemble des corpus de sources anciennes du pôle Document numérique et des contenus (articles et chapitres) édités au moyen de la chaîne d'édition structurée Métopes, conformément au schéma d'encodage COMMONS Publishing, partagé avec l'IR OpenEdition.

Elle est accompagnée d'un template de <teiHeader>.

Marie Bisson, Edith Cagnet, Anne Goloubkoff, Stéphane Lecouteux, Émeline Mancel, Subha-Sree Pasupathy, Claire Remoué et Julia Roger, Modélisation des métadonnées en XML-TEI. Pratiques de l'IR Métopes et du Pôle Document numérique de la MRSH de Caen. 2022. >> hal-03830903

The image shows a preview of a HAL document. On the left, the HAL logo and the title 'Modélisation des métadonnées en XML-TEI. Pratiques de l'IR Métopes et du Pôle Document numérique de la MRSH de Caen' are visible. Below the title, the authors' names are listed: Marie Bisson, Edith Cagnet, Anne Goloubkoff, Stéphane Lecouteux, Émeline Mancel, Subha-Sree Pasupathy, Claire Remoué, Julia Roger. A 'To cite this version:' section provides the HAL ID: hal-03830903 and the URL: https://hal.science/hal-03830903. The right side of the image shows a snippet of the XML-TEI header code, including elements like <fileDesc>, <titleStat>, <editionStat>, <publicationStat>, <seriesStat>, <sourceDesc>, <encodingDesc>, <usage>, <tagsDecl>, <application>, <classDecl>, and </fileDesc>.

Retour

Jan Carson's novels and short stories

Le 2 février 2023, le séminaire de l'ERIBIA a accueilli Jan Carson dans le cadre d'une séance exclusivement consacrée à l'œuvre de cette autrice nord-irlandaise. Depuis la parution de son premier roman, *Malcolm Orange Disappears*, en 2014, Jan Carson a publié deux recueils de nouvelles *Children's Children* (2016) et *The Last Resort* (2022), deux volumes de microfictions *Postcard Stories* (2017) and *Postcard Stories 2* (2020) ainsi que deux romans. *The Fire Starters* (2019)/*Les Lanceurs de feu* fut récompensé par le Prix de littérature de l'Union européenne. Son dernier roman, *The Raptures* (2022), vient de paraître en France sous le titre *Les Ravissements* (traduction de Dominique Goy-Blanquet).



En début d'après-midi, Armelle Pary (ERIBIA, Caen) a proposé une lecture de *The Fire Starters* et *The Raptures* articulée autour de la représentation oblique de la période dite des Troubles, notamment par le biais de l'image du fantôme et d'un passé qui hante les lieux et les habitants de la province avant de s'attacher à la représentation critique des célébrations annuelles des 11 et 12 juillet en Irlande du Nord comme « lieux de mémoire ».

Léa Sinoiméri (Université Paris Cité) s'est ensuite penchée sur la fiction courte de Jan Carson dans laquelle elle a souligné l'alliance entre l'intime, domaine de prédilection de la nouvelle, et le relationnel en s'attachant

à des représentations de l'intime qui plongent en fait de lecteur dans la relation à l'autre dans *Children's Children* et à une théâtralisation des pensées des personnages par le monologue dans *The Last Resort*.

Enfin, Jan Carson a partagé son expérience d'autrice, décrivant son processus de création et son inscription dans le paysage littéraire nord-irlandais passé et contemporain. Elle a souligné son ancrage dans la province dont elle entend faire entendre les voix et le langage et dans la communauté protestante qu'elle s'efforce de dépeindre avant de conclure sur ses choix esthétiques.

Dans le public, Françoise Baillet a remarqué l'humour présent dans la fiction malgré les sujets délicats voire traumatiques abordés et la question du réalisme et de son abandon pour décrire la période des Troubles et la situation actuelle de l'après-conflit a été abordée par Finn Watson Robinson et Bertrand Cardin tandis qu'Owen Adam a interrogé Jan Carson sur la création de ses personnages.

Armelle Pary

ERIBIA- Université Caen Normandie



THE CONVERSATION

[Les robots humanoïdes peuvent-ils nous faire croire qu'ils ressentent des émotions ?](#)

Cécile Dolbeau-Bandin et Carsten Wilhelm



Publication partenaire

LES COLLOQUES
CERISY

Retrouvez les publications des actes des colloques du Centre International Culturel de Cerisy-la-Salle.



[Morphogenèse. L'origine ne cesse pas](#)

Direction : Mireille Calle-Gruber, Pascal Quignard

Éditeur : Hermann Éditeurs

[Angles morts du numérique ubiquitaire](#)

[Un glossaire critique et amoureux](#)

Direction : Yves Citton, Marie Lechner, Anthony Masure

Éditeur : Éditions EUR ArTeC / Les presses du réel

Agenda

COLLOQUES

CRAHAM

Imagerie scientifique et objet archéologique - 08-10/03/2023

ICRJ

Le développement de la télémédecine - 17/03/2023

CERREV

Rencontres franco-taiwanaises - 06/03/2023

ERLIS

Les médias du monde hispanophone et lusophone - 16 ET

17/03/2023

JOURNÉES D'ÉTUDE

LASLAR

Étudier les textes féministes - 10/03/2023

Imaginaires littéraires italiens - 29/03/2023

CIRNEF

Les fonctions pédagogiques - 21/03/2023

PROJECTION

FRESH

Une île en cadeau - 23/03/2023

SÉMINAIRES

VILLES ET SCIENCES SOCIALES

Exode urbain - Les militaires dans la ville - 07/03/2023

HISTEME

Séminaire des doctorants - 07/03/2023

La fabrique du politique - 08/03/2023

IDENTITÉ ET SUBJECTIVITÉ

La terre - 08/03/2023

ERLIS

Poétique sociale dans les pays nordiques - 09 et 23/03/2023

Figures emblématiques - 30/03/2023

LPCN

Le féminin des noms de métiers ? - 10/03/2023

PÔLE DOCUMENT NUMÉRIQUE

Atelier - 13/03/2023

PÔLE RURAL

Sociétés et espaces ruraux - 14/03/2023

PHILIA

Notes sur la littérature d'Adorno - 15/03/2023

LE TEMPS DE L'EMPIRE IBÉRIQUE

Discours et pouvoir : la transmission - 16/02/2023

ERIBIA

Auteur, auctorialité, autorité - 16 et 23/03/2023

CRISCO

Prosodie et discours - 16/03/2023

LE TEMPS DE L'EMPIRE IBÉRIQUE

La fabrique de l'empire ibérique - 17/03/2023

CRAHAM

Mondes nordiques et normands - 17, 24 ET 31/03/2023

PÔLE FETE

Territoires apprenants - 22/03/2023

PRATIQUES ET PENSÉES DE L'ÉMANCIPATION

Travailler nuit gravement à la santé - 23/03/2023

ATELIERS DU GENRE

Corps de femmes et inclusivité - 08/03/2023

LASLAR

Le fonds d'archives des frères Dardenne - 29/03/2023

SPORT ET SOCIÉTÉ

Politiques événementielles - 30/03/2023