

EN LIGNE CE MOIS-CIsur <http://www.unicaen.fr/recherche/mrsh/forge>**La forge numérique****À écouter**

- «*Dans le royaume des aveugles, vous le savez...*» :
Schuchardt, Paris et l'Europe des philologues
NICOLAS MOREL (Colloque de Cerisy)
- L'éducation à l'environnement
NADÈGE CARLIER
- Les mutations du commerce des bois dans l'Europe
centrale au XIX^e siècle
JAWAD DAHEUR
- Fuir la guerre. Les réfugiés syriens dans les villes libanaises
DIMA EL KHOURI
- Les représentations littéraires des bombardements du
Havre
SONIA ANTON

À voir

- Interview d'Aleksandr Musin dans le cadre du
Programme PAUSE
ALEKSANDR MUSIN et PIERRE BAUDUIN
- Les clusters dans le sport. Passé et avenir
ANNA CHRISTINA GERKE
- Le sport comme levier du marketing territorial pour
rendre une ville attractive
CHARLES-ÉDOUARD HOULLIER-GUIBERT
- Les fonctions pédagogiques dans les métiers de
services adressés à autrui. Un invariant caché ?
THIERRY PIOT, LINE NUMA-BOCAGE, JORIS
THIEVENAZ, JEAN-FRANÇOIS MARCEL, LINE NUMA-
BOCAGE

**LE CARNET
DE LA MRSH**Au cœur des
sciences humaines et sociales
et de l'interdisciplinarité<https://mrsh.hypotheses.org/>**Vers une société
sensible. Morale,
politique, réflexivité**

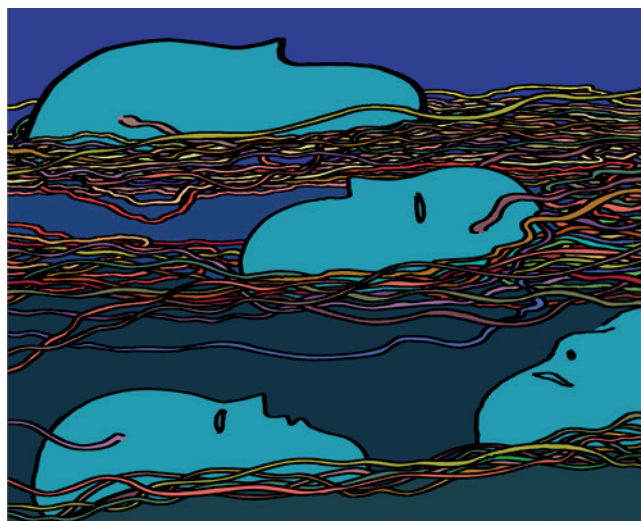
Le deuxième colloque international du GT 07 Émotions & Société de l'Association internationale des sociologues de langue française (AISLF), organisé avec le soutien du CERREV, de la MRSH et de de la FMSH, se tiendra du 20 au 23 juin à la MRSH. Responsables scientifiques: Fabrice Fernandez, Hélène Marche et Julie Costa

Dans la continuité de la première manifestation scientifique du GT 07 Émotions & Société organisé lors du dernier congrès de l'AISLF (Tunis, juillet 2021), ce colloque propose d'explorer trois nouveaux axes de réflexion autour de l'articulation entre émotions et morale. L'analyse des émotions constitue en effet un angle d'approche particulièrement fécond pour dévoiler les dynamiques sociales et les grammaires morales de nos sociétés. Loin d'être les objets de jugements univoques et immuables, les émotions seraient plus ou moins condamnables selon les rationalités et les configurations dans lesquelles elles se déploient.

Le premier axe, le sensible en mouvement, propose d'interroger les déplacements susceptibles de s'opérer entre les sensations, les émotions et les sentiments moraux, à l'articulation entre l'individuel et le collectif, l'intime et le public.

Le second axe, les gouvernements de la déviance émotionnelle, s'intéresse à la gestion et au traitement différentiels des émotions, depuis les espaces ordinaires de la vie quotidienne jusqu'aux lieux et institutions accueillants des publics qualifiés de vulnérables ou dangereux.

Le troisième axe, la morale de l'enquête, propose de revenir sur les enjeux de méthodes et de réflexivité dans les travaux consacrés à l'articulation entre émotions et vie sociale, en examinant les questions épistémologiques, morales ou éthiques qu'ils soulèvent.



Journée du longitudinal

Les 28^e journées du longitudinal intitulées « Territoires et parcours. De nouvelles trajectoires d'emploi et de formation à l'épreuve des territoires ? » organisées par le Céreq, se tiendront les 14 et 15 juin à la MRSH.

Responsables scientifiques: Patrice Caro et Agnès Checcaglini

Chaque année depuis 1994, les journées du longitudinal (JDL) constituent un temps fort de la vie scientifique du Céreq. Elles sont co-organisées par le Céreq et un des centres associés de son réseau implantés dans des laboratoires ou des unités de recherche. Elles sont l'occasion d'échanges pluridisciplinaires autour de la

relation formation-emploi à travers des méthodes longitudinales quantitatives et qualitatives. Les actes sont disponibles pour les journées, publiés dans la collection *Céreq Échanges* et diffusés sur le site du Céreq et OpenEdition.



Sauvage ou policé ? Le moment critique carnavalesque

La dernière séance de l'année du séminaire Pratiques et pensées de l'émancipation aura lieu le 1^{er} juin à 17h, salle des Actes SH 027 de la MRSH.

Alèssi Dell'Umbria, auteur-réalisateur-agitateur, instigateur du Carnaval de la Plaine, ancien Procureur au Tribunal de Caramentran par Pierre-Alexandre Delorme, sociologue, CERREV, Université Caen Normandie..

Quarante années de collaborations en théorie du choix social

À l'occasion du départ à la retraite de notre collègue, le professeur Boniface Mbih, cette manifestation organisée par le CREM souhaite réunir les communautés africaines (essentiellement Cameroun, Sénégal, Benin, Maroc,...) et françaises qui travaillent en théorie du choix social. Elle se déroulera les 7 et 8 juin dans l'amphithéâtre de la MRSH. **Responsable scientifique: Vincent Merlin**

Depuis les travaux fondateurs des professeurs Kenneth Arrow et Amartya Sen (tous deux récipiendaires du prix de la Banque de Suède en sciences économiques en l'honneur d'Alfred Nobel), la théorie des choix collectifs s'intéresse aux meilleures façons d'agrèger les préférences (parfois conflictuelles) des membres d'une société. Les travaux portent, par exemple, sur l'analyse des règles des votes et des processus de décision, sur les règles et mécanismes de partage des ressources, sur les théories de la justice et les manières de les implémenter, etc.

La communauté, initialement centrée sur les économistes, est désormais fortement pluridisciplinaire (mathématiques, théorie des jeux sciences politiques, informatique, philosophie politique, ...). Par des encadrements de thèses et des échanges réguliers de chercheurs entre les deux continents, le professeur Boniface Mbih a largement contribué au développement de ce champ d'étude en France comme en Afrique.

Journée hommage à Alain Hugon

Une journée en hommage à Alain Hugon (1958-2022), professeur d'Histoire moderne à l'université Caen Normandie aura lieu le 28 juin, à partir de 14h, dans l'amphithéâtre de la MRSH.

Cette journée est portée par les laboratoires HisTeMé et ESO, la MRSH et les deux séminaires auxquels Alain Hugon participait : « Villes et Sciences Sociales » et « Temps de l'empire ibérique ».

Elle réunit des collègues de Caen et d'autres universités qui évoqueront les différentes facettes de son activité d'enseignant-chercheur. Cette journée est ouverte à tous, collègues comme étudiants.



Atelier du Pôle Document numérique

La prochaine séance de l'atelier organisé par le pôle Document numérique de la MRSH aura lieu le 12 juin à 14 heures, salle des Actes SH 027 de la MRSH.

Dans le cadre de ses ateliers, le pôle Document numérique propose aux doctorants et aux jeunes chercheurs d'appliquer les méthodes et outils qu'il développe à leurs propres données de recherche, afin de répondre aux

questions concrètes qu'ils peuvent se poser et de faciliter l'exploitation de ces mêmes données.

Pour faciliter l'organisation, merci de confirmer votre participation à cette adresse : julia.roger@unicaen.fr

Sous le signe de Saxo

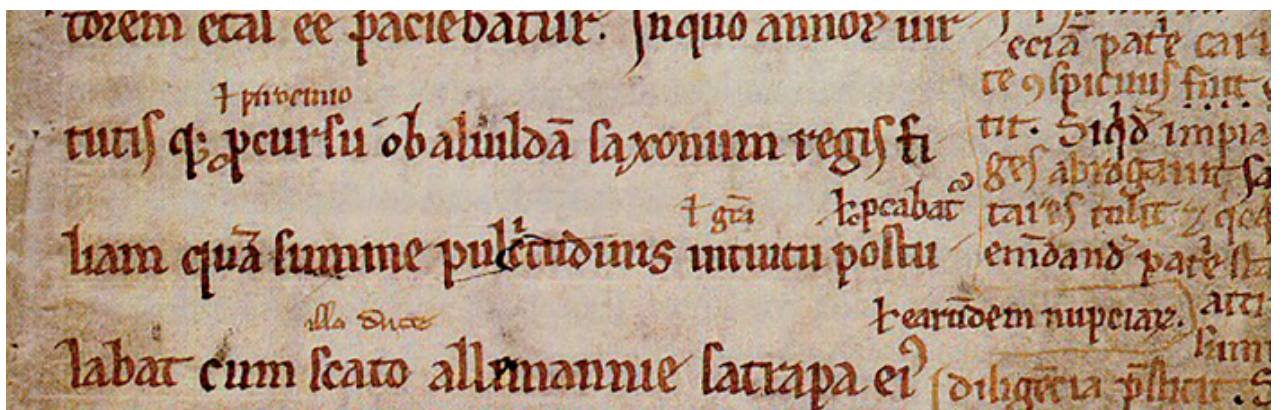
Le colloque « Sous le signe de Saxo: Histoire, identité et nation dans la Geste des Danois » organisé par l'équipe ERLIS, se déroulera les 23 et 24 juin à l'Auditorium du Château de Caen.

Responsables scientifiques: Christian Bank Pedersen et Simon Lebouteiller

Saxo Grammaticus est une figure emblématique de la littérature danoise médiévale. Auteur entre 1180 et 1210 d'une histoire monumentale des rois de Danemark, la Geste des Danois, son œuvre reste aujourd'hui une source de première importance pour étudier les sociétés nordiques anciennes et l'affirmation de la royauté dans cette région. De même, le Danemark se dotait d'une

épopée qui, dès l'époque moderne, fut un support pour la formation d'une identité nationale.

Ce colloque entend ainsi mettre en lumière la figure de Saxo en tant qu'auteur et historien médiéval, mais aussi son rôle dans la constitution d'une identité danoise jusqu'à nos jours.



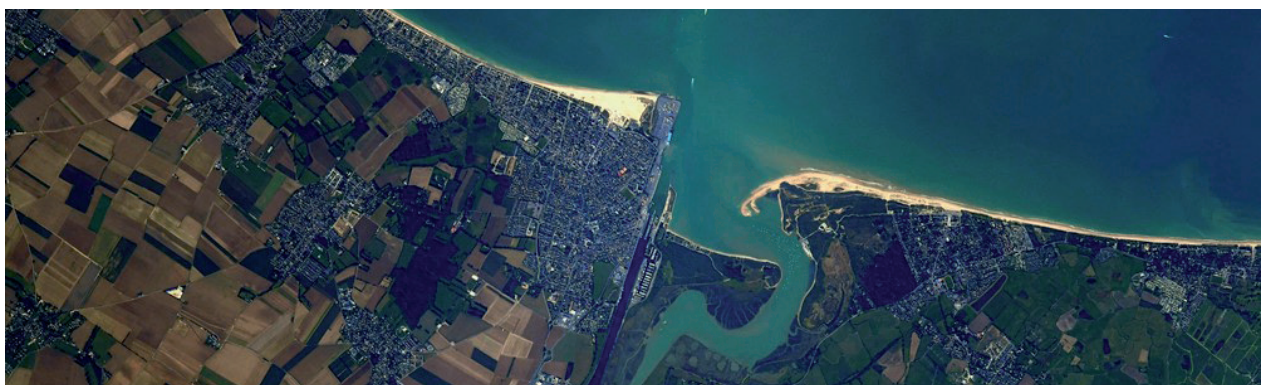
Environnement et assurance

Le colloque « Environnement et assurance » organisé par l'Institut caennais de recherche juridique, en collaboration avec la Faculté de droit, aura lieu le 16 juin Caen, amphithéâtre Héron (campus 1, Bât. D).

Responsables scientifiques: Amandine Cayol et Mathias Couturier

Le changement climatique et l'augmentation des sinistres qu'il entraîne questionne le droit des assurances. Ce colloque se propose d'interroger, de manière pluridisciplinaire, les enjeux des risques environnementaux pour la viabilité du système assurantiel. Seront ensuite étudiés les différents régimes d'assurance susceptibles d'être mobilisés pour répondre

au défi climatique : le régime spécifique des catastrophes naturelles, mais aussi tous les autres régimes pouvant être mis en jeu (assurance agricole, assurance construction, assurance de responsabilité civile).



Le voyage de la monnaie dans l'Antiquité romaine

Le CRAHAM (UMR CNRS 6273) et le Leibniz-Zentrum für Archäologie (LEIZA) organisent dans le cadre des 3^e Rencontres de numismatique, deux journées d'étude intitulée « Les voyages de la monnaie dans l'Antiquité romaine. Le transport des espèces monétaires et ses implications économiques ». Elles se dérouleront les 15 et 16 juin à l'université de Caen Normandie (Campus 1, Amphi. Rouelle, bât. N).

Responsables scientifiques: Pierre-Marie Guihard et Jérémie Chamero

Quand il est question de transport de fonds, et en particulier de monnaies, le monde romain est souvent pris en exemple. Mais, que sait-on précisément des conditions concrètes et des modalités pratiques du transport de la monnaie ?

Qu'est-ce que nous disent les logiques à l'œuvre sur sa mobilité ?

L'objectif de ces deux journées d'études est de s'intéresser au mouvement ordinaire de la monnaie à travers une suite d'études de cas complémentaires pour ramener à la connaissance un sujet trop « banal » pour avoir suffisamment retenu l'attention des auteurs anciens.



Philia

Le prochain séminaire Philia (Philosophie de la littérature et de l'art) aura lieu le 7 juin à 14h, salle des Thèses Sh 028. Responsables scientifiques: Maud Pouradier et Pierre Fasula

Présentation des Formes du visible de Philippe Descola par Florian Villain (ATER à l'université Caen Normandie, CERReV)

Séminaire hybride, veuillez contacter les organisateurs pour obtenir le lien de connexion :

maud.pouradier@unicaen.fr, Pierre.Fasula@univ-paris1.fr

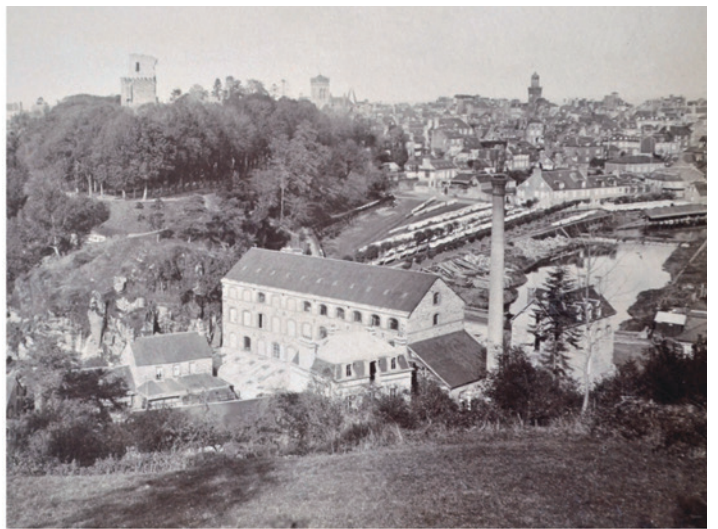
Histoire environnementale, patrimoines paysagers et pierre sèche en Normandie

À l'occasion du Printemps de l'histoire environnementale, le pôle Rural de la MRSH et l'équipe HisTeMé proposent un atelier-déambulation qui se tiendra le 9 juin de 10h30 à 18h, vallée de la Vire (musée de Vire) et vallée de la Sée (Ecomusée du Moulin de la Sée, Brouains).

Cet atelier-déambulation est organisé à l'occasion de la seconde édition du Printemps de l'histoire environnementale qui vise à donner plus de visibilité à l'approche historique et à la longue durée dans la compréhension des bouleversements écologiques actuels. Il repose sur des initiatives locales pensées comme des espaces de médiation des savoirs et des interrogations citoyennes, afin de renforcer les liens existants entre les recherches universitaires, les

associations, diverses institutions et le public en général.

Ce Printemps de l'histoire environnementale est porté par le Réseau universitaire de chercheurs en histoire environnementale (RUCHE), association qui vise à promouvoir ce champ d'études et à faciliter les échanges intellectuels entre les chercheurs et, par cet événement, avec le public.



Sallen à travers ses moulins

Le pôle Rural vous convie à la conférence « Sallen à travers ses moulins » qui se tiendra le samedi 10 juin à 14h30, église de Sallen.

Cette conférence sera animée par Élisabeth Ridet-Granger, Ingénieur au CNRS (MRSH) et codirectrice du Pôle Rural, avec la collaboration d'Agnès Marie, agent du patrimoine au Molay-Littry.

La conférence sera suivie d'une séance de dédicaces à l'occasion de la parution du livre : *Forêt et Territoire. Au cœur et autour de la forêt de Cerisy, des ducs de Normandie à nos jours.*

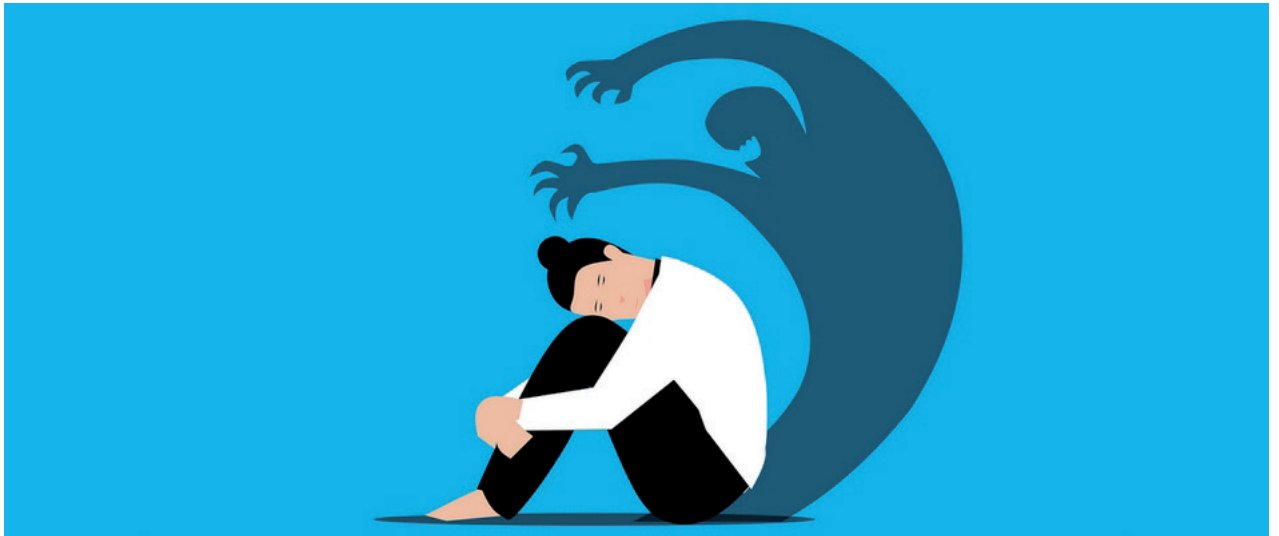


Implication des processus cognitifs et métacognitifs dans l'adaptation

Le séminaire de juin du LPCN sera animé par Raphaël Trouillet, enseignant-chercheur au sein du laboratoire de Psychologie Epsilon (EA 4556), de l'Université Paul-Valéry Montpellier 3. Il se tiendra le 16 juin à partir de 10h, salle des Actes SH 027 de la MRSH.

Dans leur définition du coping, Lazarus & Folkman soulignent le rôle des ressources cognitives et des processus évaluatifs dans les stratégies utilisées pour faire face aux exigences de l'environnement. Plus récemment, Wells & Matthews ont proposé une nouvelle formulation d'un modèle de l'adaptation soulignant également le rôle des croyances et processus métacognitifs dans la gestion du stress puis dans l'addiction, avec les travaux

de Spada et al. Ainsi, les états mentaux associés au stress et à l'addiction partageraient des mécanismes cognitifs et métacognitifs, mais peu de travaux expérimentaux ont testé ces hypothèses. Lors de ce séminaire, je présenterai plusieurs études et dispositifs expérimentaux employés pour explorer ces dynamiques cognitives et métacognitives de l'adaptation en interaction avec l'environnement.



Politiques événementielles au service de l'attractivité

La dernière séance de l'année du séminaire du programme Sport et société consacré à l'attractivité des territoires et aux pratiques sportives, aura lieu le 29 juin à 14h, salle des Actes SH 027 de la MRSH.

Responsables scientifiques: Frédéric Dutheil, Boris Helleu, Fanny Le Mancq et Jean-Marc Lemonnier

Au programme :

• « Les événements équestres sportifs, quels impacts pour les territoires d'accueil ? » par Céline Vial (Économiste, IFCE-INRAE)

• *Impact social des événements sportifs : de la rhétorique de l'évidence à la controverse* par Hugo Bourbillères (Sociologue, université De Rennes 2)

Cinq doctorants du CERREV au 90^e Congrès de l'Acfas à Montréal

Grâce au soutien du CERREV et de la MRSH, cinq jeunes chercheurs ont pu communiquer lors de la 90^e édition du congrès annuel de l'ACFAS, organisé avec la collaboration de l'université de Montréal, HEC Montréal et Polytechnique Montréal.

Marqué par une participation record de la communauté de la recherche, cet événement a rassemblé près de 10 000 congressistes issus d'une soixantaine de pays, ce qui en fait la plus importante manifestation scientifique francophone avec 334 colloques, plus de 600 communications. Du 8 au 12 mai 2023, les chercheurs du CERREV et leurs homologues québécois du CREPPA ont pu communiquer dans le colloque « Transitions énergétiques et agroalimentaires : enjeux, acteurs, stratégies et paradoxes à l'horizon », co-organisé par Louise Vandelac (UQAM), Lise Parent (TELUQ) et Frédérick Lemarchand (université de Caen Normandie), tisser des liens et se

rassembler pour découvrir et partager leurs recherches avec leurs pairs.

Une partie des travaux fera l'objet d'une publication dans la revue *VertigO*, première revue mondiale francophone en sciences de l'environnement.

<https://www.acfas.ca/evenements/congres/programme/90/600/630/c>

De quoi renouveler le protocole d'entente entre l'UQAM et l'université Caen Normandie, signé en 2011 et renouvelé deux fois. Sarah Migault est actuellement inscrite en cotutelle de thèse auprès de Louise Vandelac et Frédérick Lemarchand.

<https://actualites.uqam.ca/2011/signature-dun-protocole-dentente-cadre-entre-luqam-luniversite-caen-basse-normandie/>



Retour

Séminaire doctoral de phénoménologie

Le vendredi 14 avril 2023 s'est tenu de 9h à 16h dans la salle des actes de la MRS H un séminaire doctoral de philosophie de l'équipe Identité et Subjectivité (UR 2129 direction Gilles Olivo et Anne Devarieux). Ce séminaire animé par Anne Devarieux et Emmanuel Housset réunissait leurs doctorants dans le domaine de la phénoménologie. Le but de ce séminaire était de permettre à chaque doctorant de présenter l'état de son travail de recherche, d'évoquer ses avancées ainsi que ses difficultés, et surtout de pouvoir échanger entre eux afin de briser la solitude de la recherche doctorale. Certains étant en début de thèse et d'autres en fin de thèse, cette rencontre leur a permis de partager leur expérience sur l'écriture d'une thèse en philosophie. Chaque doctorant a pu parler entre 30 et 40 minutes et l'exposé était suivi de 20 minutes de questions.

Madame Nancy Zgheib (direction Anne Devarieux) a débuté la séance avec la présentation de sa thèse sur le phénomène éducatif à l'ère du virtuel, à la lumière du phénoménologue Michel Henry et notamment de son ouvrage *La barbarie* (Grasset, 1987). Elle a pu expliquer, depuis l'élucidation du concept de vie selon Michel Henry, pourquoi ce dernier refuse la distinction entre enseignement et éducation. Depuis l'idée selon laquelle la culture est un accroissement de la vie, son projet de thèse est de se demander si le virtuel représente un progrès ou bien une régression. Selon une perspective cherchant à demeurer proprement philosophique, c'est-à-dire interrogeant l'essence de l'homme, Nancy Zgheib a pu mettre en lumière que si la machine participe à l'enseignement elle tend à réduire ce dernier à une simple transmission d'informations, ce qui met à mal la dimension intérieure et subjective de l'éducation. L'hypothèse de travail est ainsi que l'enseignement virtuel porte en lui la tendance à rendre l'enseignement purement informatif, à le réduire à une transmission de données. Tout en expliquant que, pour Michel Henry, l'Université elle-même se dénature dans la mise à l'écart des arts et des humanités et devient ainsi aculturelle, il s'agit surtout de défendre l'idée que l'enseignement demeure un acte de parole de quelqu'un pour quelqu'un et que seule une analyse intentionnelle peut élucider cela. L'un des axes de recherche consiste alors à montrer comment le développement d'un savoir objectif scientifique dans la modernité est ce qui a ouvert la voie à la dérive du virtuel en réduisant la connaissance à un acte intellectuel mettre entre parenthèses la place du corps. Il est possible de mettre en lumière un lien entre la passivité de l'espace numérique et l'oubli du corps. La désincarnation de l'enseignement peut expliquer une forme d'aliénation. Il s'agit alors d'envisager également une critique du cognitivisme.

Madame Nur Erten (direction Emmanuel Housset), qui termine la rédaction de sa thèse après plusieurs années aux archives Husserl de Cologne, a pu présenter le projet de l'ontologie formelle selon la phénoménologie de Husserl. Elle a ainsi expliqué comment Husserl reprend l'idée d'une *mathesis universalis* en la transformant en une théorie générale de l'objet, en langage phénoménologique de l'objectivité. Tout le sens de sa thèse est de montrer que, selon Husserl, afin de répondre à la question « Qu'est-ce qu'un objet ? », il convient d'écartier toutes les réponses

qui viennent du psychologisme, autrement dit qui font dépendre la constitution de l'objet des facultés de l'âme. S'appuyant sur les travaux de Jean-Toussaint Desanti et de Dominique Pradelle, Nur Erten explique pourquoi l'objet mathématique peut alors prétendre à être le modèle de tout objet, dans la mesure où même cet objet pur n'est ni construit, ni abstrait, mais est bien intuitif et idéal. L'objet mathématique serait ainsi l'idéal de l'objet. Pour montrer cela, elle s'appuie sur le texte de Husserl *Logique formelle et logique transcendantale*. Mais son travail de thèse consiste également à montrer qu'il y a dans les œuvres de Husserl une réflexion très importante sur l'objet physique, sur son objectivité propre, ce qui permet d'interroger la distinction entre ontologie formelle et ontologie matérielle. Cela lui permet de renouveler la compréhension du thème classique de la « crise » des sciences selon Husserl. Nur Erten expose alors en quoi sa thèse vise également à élucider la lecture husserlienne de Platon : Platon se serait approché de l'authentique théorie de l'essence, mais sans parvenir à distinguer vraiment entre une ontologie formelle et une ontologie matérielle. Platon ouvrirait tout de même les portes de l'ontologie formelle. La thèse proposera des traductions du volume 9 des *Materialien* dans la collection des Husserliana, *Einleitung in die Philosophie, Vorlesungen 1916-1920*.

Marie Pierrat, en contrat doctoral, et sous la direction d'Anne Devarieux, a alors exposé son projet de thèse sur le philosophe Mikel Dufrenne en expliquant qu'il y a un intérêt croissant pour l'œuvre de Dufrenne qui se situe dans le sillage de Merleau-Ponty tout en faisant des emprunts à Spinoza et Schelling. Il fut le fondateur du département de philosophie de l'université de Nanterre. Avec son ouvrage de 1953, *Phénoménologie de l'expérience esthétique*, il étudie le concept d'objet esthétique et tente de réaliser « le tournant esthétique de la phénoménologie » selon une expression de Maryvonne Saison.

La suite du compte rendu est à retrouver en ligne sur le [Carnet de la MRS H](#).

Anne Devarieux et Emmanuel Housset
Identité et subjectivité



Publications

Catalogue des manuscrits liturgiques du Mont Saint-Michel

Louis Chevalier, Stéphane Lecouteux
Presses universitaires de Caen, 2023, 180 pages
ISBN 9782381851945

Syntaxe & Sémantique, n° 23/2023 - La causativité à travers les langues

Irina Thomières-Shakhovskaya, Freiderikos Valetopoulos
Bibliothèque nationale de France, 2023, 230 pages
ISBN 978717729047

Revue Illusio n° 20 - Totalitaire

Patrick Vassort (dir.)
Illusio, 2023, 635 pages
ISBN 9782381852003

Publication partenaire



Retrouvez les publications des actes des colloques du Centre International Culturel de Cerisy-la-Salle.



La négation à l'œuvre dans les textes

Agnès Fontvieille-Cordani, Nicolas Laurent (dir.)
Éditeur : Éditions Classiques Garnier

Agenda

COLLOQUES

CREM
Quarante années de collaborations en théorie du choix social
07 - 08/06/2023

ESO-CAEN - CEREQ
Journée du longitudinal
14 - 15/06/2023

ICRJ
Environnement et assurance
16/06/2023

CERREV
Vers une société sensible. Morale, politique, réflexivité
20 au 23/06/2023

ERLIS
Sous le signe de Saxo
23-24/06/2023

ATELIER

HISTEME - PÔLE RURAL
Histoire environnementale, patrimoines paysagers et pierre sèche en Normandie
09/06/2023

CONFÉRENCE

PÔLE RURAL
Sallen à travers ses moulins
10/06/2023

JOURNÉE D'ÉTUDE

CRAHAM
Le voyage de la monnaie dans l'Antiquité romaine
15-16/06/2023

HISTEME
Hommage à Alain Hugon
28/06/2023

SÉMINAIRES

PRATIQUES ET PENSÉES DE L'ÉMANCIPATION
Sauvage ou policé ? Le moment critique carnavalesque
01/06/2023

PHILIA
Présentation des Formes du visible de Philippe Descola
07/06/2023

PÔLE DOCUMENT NUMÉRIQUE

Atelier
12/06/2023

LPCN
Implication des processus cognitifs et métacognitifs dans l'adaptation
16/06/2023

SPORTE ET SOCIÉTÉ

Politiques événementielles au service de l'attractivité
29/06/2023