



Plate-forme Universitaire de Données de Caen (PUDC)

Rapport d'activité 2021 - 2022

Responsable : Maxime Marie
Ingénieur : Alseny Niaré



UNIVERSITÉ
CAEN
NORMANDIE



Sommaire

Objet et fonctionnement de la PUDC.....	p. 2
Le bilan des accompagnements individualisés	p.6
Un travail en réseau : faire connaître et « visibiliser » la PUDC.....	p.10
Les actions spécifiques engagées par la PUDC en 2021 et 2022	p.11
Projets, perspectives et questions	p.13

Objet et fonctionnement de la PUDC

La plate-forme Universitaire de données de Caen (PUDC), située dans la Maison de Recherche en Sciences Humaines (MRSH) de Caen, vise à faciliter l'accès aux grandes enquêtes et données de la statistique publique intéressant les sciences humaines et leur utilisation. Elle soutient la recherche quantitative au sein de l'Université de Caen Normandie en s'impliquant dans le déroulement de ses différentes étapes, qu'il s'agisse d'enquêtes et de données créées par les chercheurs caennais, doctorants ou chercheurs confirmés, ou du traitement secondaire de grandes enquêtes régionales, nationales ou internationales.

Elle offre ses services dans la recherche de fichiers adaptés aux projets de recherche, les démarches administratives avec le CASD (Centre d'accès sécurisé aux données) et le réseau Quetelet/PROGEDO diffusion (Production et gestion de données), mais aussi la récupération et l'installation des bases de données. Elle propose un accompagnement méthodologique et des formations adaptées, de la conception des questionnaires jusqu'au traitement statistique. La PUDC permet de connaître les organismes, les grandes enquêtes les plus appropriées à une recherche, les démarches pour obtenir les fichiers, la déontologie à respecter dans l'utilisation de ces fichiers.

Elle propose également un accompagnement personnalisé en traitement de données et analyse statistique : interprétation, description d'une distribution, tests statistiques, méthodes d'analyse, mais aussi gestion de fichiers, navigation sur le WEB, utilisation des logiciels statistiques, transfert des données d'un logiciel à un autre.

Elle a enfin pour fonction d'orienter les usagers dans l'archivage des données de recherches quantitatives et/ou qualitatives produites par les chercheurs, enseignants-chercheurs et doctorants de l'Université de Caen Normandie.

Le contexte national des PUD

Les plates-formes universitaires de diffusion des données en sciences humaines et sociales font partie du dispositif national de mise à disposition de la recherche des grands fichiers d'enquête produits par des organismes publics ou parapublics (INSEE, INED, Ministères, CNRS, Centres de recherches universitaires ou publics, etc.).

Avec le Comité de concertation pour les données en sciences humaines et sociales et le Réseau Quetelet/PROGEDO, les plates-formes de données constituent le troisième élément d'une infrastructure nationale visant à développer l'utilisation des enquêtes et des grands fichiers de données en sciences humaines et sociales. La première plate-forme de ce type a été créée à Lille en 2002 (PUDL), la seconde à Lyon en 2008, la troisième à Caen en 2011.

Depuis, d'autres plates-formes universitaires de données ont ouvert leur service, s'inscrivant dans la même logique d'accompagnement et de soutien de la recherche quantitative en sciences humaines et sociales : Nantes, Dijon, Strasbourg, Rennes, Nanterre, Toulouse, Aix-Marseille, Poitiers... Les journées d'ouverture et journées d'études régulières mettent en valeur désormais l'existence d'un véritable réseau national de plates-formes universitaires de données en France dont la coordination est assurée par la TGIR PROGEDO du CNRS.

La TGIR PROGEDO et le contexte européen

PROGEDO – acronyme de PROduction et GEstion des DONnées – est une Très Grande Infrastructure de Recherche (TGIR) du CNRS chargée d’impulser et structurer une politique publique des données pour la recherche en sciences sociales. Elle s’insère dans les champs disciplinaires du droit, des sciences économiques, de la géographie, de la gestion, de l’histoire, des sciences politiques et de la sociologie. Elle est dirigée par Sébastien Oliveau et présidée par P. Buléon, elle dispose du statut d’USR (Unité de Service et de Recherche) sous tutelle du CNRS et de l’EHESS. La politique scientifique de la TGIR PROGEDO a pour principal objectif de développer la culture des données dans les communautés de recherche en sciences humaines et sociales en France.

Pour développer cette culture de données, cette infrastructure de recherche vise d’abord à faire connaître le vaste ensemble de statistiques et d’enquêtes publiques produites en France. Elle en facilite et organise l’accès dans le cadre des recherches conduites en SHS. Son rôle s’articule autour de missions définies dès 2008 (puis réaffirmées en 2012 et 2016) dans la feuille de route nationale pour les très grandes infrastructures de recherche élaborée par le Ministère de l’enseignement supérieur et de la recherche :

- le développement d’un dispositif d’archivage, de documentation et de mise à disposition des données de son périmètre, comprenant un dispositif d’accès sécurisé à distance pour les données confidentielles ;
- la participation à la production de grandes enquêtes pluridisciplinaires d’intérêt national retenues sur la feuille de route des infrastructures européennes (ESFRI) ;
- l’animation d’une dynamique nationale autour des compétences de l’infrastructure.

L’organisation de la TGIR est conçue pour les trois niveaux d’enjeux stratégiques où elle doit intervenir :

- Européen avec l’investissement dans les consortiums européens (ERIC) et le partage des grandes enquêtes ;
- National, avec les départements de la documentation et la diffusion des données par le département Quételet-PROGEDO Diffusion (ADISP PORGEDO/CNRS, Service enquête/INED, le CDSP/Sciences Po, le CASD ;
- Régional dans les MSH et les Universités avec les plates-formes universitaires de données (Lille, Lyon, Caen, Dijon, Nantes, Strasbourg, Aix-Marseille et plus récemment Toulouse, Grenoble, Nanterre, Rennes et Poitiers).

La TGIR PROGEDO est également impliquée dans trois consortiums européens, elle joue un rôle majeur pour le positionnement français dans ces dispositifs internationaux :

- ERIC (Consortium européen pour les Infrastructures de Recherche) ;
- CESSDA (Consortium of European Social Data Archive / Réseau Quételet) ;
- Enquêtes européennes : SHARE, ESS, GGP, ISSP et EVS.

L’enquête européenne SHARE (Survey on Health, Ageing and Retirement in Europe) est une base de données longitudinale, multidisciplinaire et internationale concernant plus de 80 00 Européens âgés de 50 ans et plus, pour environ 19 pays différents. L’enquête ESS (European Social Survey) porte sur le bien-être social et personnel des Européens. L’équipe de

coordination française de l'enquête sociale européenne est basée au Centre de données socio-politique de Sciences Po à Paris.

Les plates-formes de données et la TGIR PROGEDO travaillent en lien avec le centre d'accès sécurisé aux données (CASD). Créé en 2009 par le Groupe des Ecoles Nationales d'Economie et Statistique (Genes), il est le garant du respect des règles éthiques de confidentialité, des lois et des exigences de la CNIL (Commission nationale de l'informatique et des libertés), et des exigences des autorités européennes en matière de protection des données personnelles.

Financement et fonctionnement : un soutien de l'Université de Caen Normandie et de la TGIR PROGEDO

D'abord financée dans le cadre d'un PPF d'un quadriennal qui a pris fin en décembre 2011, la PUDC est désormais entièrement financée et soutenue par l'Université de Caen Normandie depuis le 1^{er} janvier 2012. Elle a débuté en janvier 2011, avec un ingénieur d'étude, Cyril Coinaud, financé pour un an sur la fin d'un financement PPF, et une responsable, Clotilde Lemarchant, MCF HDR de sociologie à l'Université de Caen Normandie. L'année 2014 a été marquée par le départ d'Emilie Herbrecht, qui avait succédé à Cyril Coinaud, et l'arrivée d'Alpha Diop au mois de septembre 2014. Suite au départ de ce dernier en avril 2016, Alseny Niare a été recruté comme ingénieur pour lui succéder. Enfin, le départ de Clotilde Lemarchant en septembre 2018 s'est traduit par l'arrivée de Maxime Marie, MCF en Géographie comme responsable de la PUDC.

La PUDC est localisée à la Maison de la recherche en sciences humaines de l'université de Caen Normandie, au bureau n° 109 (1^{er} étage). Un site internet est disponible à l'adresse suivante : <http://www.unicaen.fr/recherche/mrsh/pudc>. Alseny Niare assure les services de la PUDC en tant qu'ingénieur statisticien auprès des utilisateurs (02.31.56.61.43, alseny.niare@unicaen.fr). Maxime Marie est le responsable de la plate-forme universitaire de données (02.31.56.51.57, maxime.marie@unicaen.fr) et assure la coordination des actions entreprises par la PUDC. La MRSH de Caen, lieu et moyen de mutualisation de la recherche en sciences humaines et sociales notamment au travers de l'ingénierie, des centres de ressources et d'équipements, a soutenu la PUDC dès sa création en lui procurant des locaux, finançant ses premiers frais, et lui laissant libre accès à ses services mutualisés, notamment de communication. Par définition, la PUDC est au service de la recherche pluridisciplinaire et participe, modestement, à la mutualisation de ces services. La plateforme trouve enfin dans la MRSH un environnement scientifique lui permettant de déployer ses activités dans l'ensemble des sciences humaines et sociales via les pôles pluridisciplinaires et les écoles doctorales.

La PUDC a bénéficié d'un soutien financier exceptionnel et extrêmement privilégié grâce à deux dotations du plan Vidal (143 000 € en 2018 puis 83 000 € au cours de l'été 2019). Ces dotations ont permis de mettre en place diverses actions concourant au développement de la culture des données en SHS à l'Université de Caen et de financer les déplacements liés à la participation aux activités du réseau national des PUD piloté par la TGIR PROGEDO.

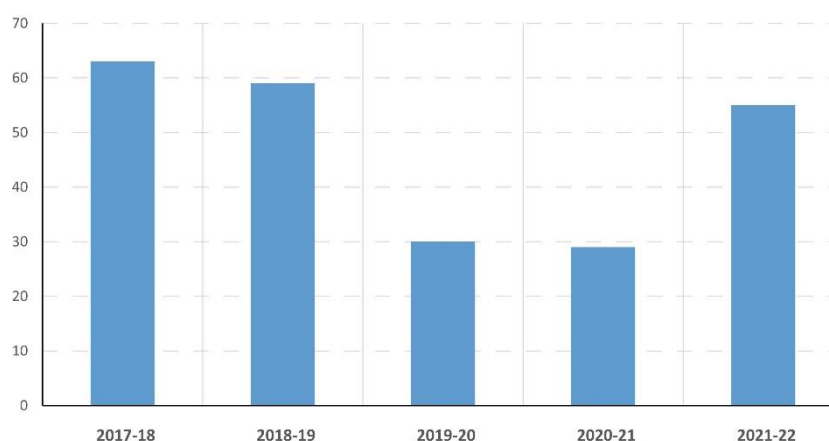
Un service de soutien à la recherche quantitative aujourd'hui bien identifié

Après plus de dix ans de fonctionnement, la PUDC est aujourd'hui bien identifiée par bon nombre de chercheurs et d'étudiants. Il lui faut toutefois constamment renouveler ces efforts pour faire connaître les services qu'elle propose. Sa visibilité n'est jamais acquise. La période récente de crise sanitaire et ses conséquences sur l'organisation du travail (distanciation, télétravail, etc.) impose de relancer encore ce travail de visibilisation de la PUDC et des services qu'elle propose. Après deux années de baisse du nombre de personnes accompagnées (une trentaine durant les périodes COVID et post-COVID), l'exercice 2021-2022 marque un rebond assez significatif de ce dernier (55 personnes) presque au même niveau que durant les périodes précédentes la crise sanitaire.

Ainsi, lors des réunions de rentrée des écoles doctorales de Normandie ou des manifestations scientifiques organisées par les laboratoires de SHS, la PUDC a présenté ses différentes activités, retraçant l'ensemble des tâches réalisées au sein du service, présentant des exemples d'enquêtes ciblées sur la discipline concernée, distribuant sa plaquette de présentation ainsi que les coordonnées du service. Chaque année, une attention particulière est apportée aux échanges avec les écoles doctorales des sciences humaines et des messages d'information ont régulièrement transité par ce canal. Un site internet hébergé à la MRSH et le mode d'information par le bouche-à-oreille, à la cafétéria par exemple, complètent le système de communication du service...

Le bilan des accompagnements individualisés 2021-2022

Jusqu'en 2018-2019, une certaine de « vitesse de croisière » semblait être atteinte quant aux services rendus par la PUDC aux utilisateurs et utilisatrices. Entre 2013 et 2019, environ soixante personnes différentes avaient recours aux services de la PUDC, de façon permanente ou occasionnelle. Une période exceptionnelle et difficile s'est ouverte avec la crise sanitaire liées à l'épidémie de Covid19 et des contraintes sanitaires notamment liées à la généralisation du télétravail, l'activité de la PUDC a donc logiquement fortement diminué sur la période allant des mois de mars 2020 à octobre 2021 mais la période 2021-2022 marque un retour à la normale (graphique 1).



Graphique 1 : Nombre d'utilisateurs ayant sollicité la PUDC entre octobre 2021 et octobre 2022

Cette année, cinquante-cinq personnes de disciplines et de statuts différents ont sollicité la PUDC pour un accompagnement, soit presque deux plus moins que l'année précédente¹. Un accompagnement représente en moyenne une durée d'un peu plus de deux heures et dans la moitié des cas il donne lieu à deux rendez-vous ou plus dans les locaux de la PUDC.

Les doctorant-e-s sont traditionnellement les principaux bénéficiaires des services de la PUDC (cf. tableau 1) et l'année 2021-2022 ne fait pas exception : plus d'un tiers des usagers sont des doctorants, viennent ensuite quasiment au même niveau les étudiants de master (38 %) et enfin les enseignants-chercheurs et les personnels d'appui à la recherche (15 %). La répartition des usagers par sexe laisse apparaître une féminisation de la population des bénéficiaires (30 femmes contre 25 hommes).

Statuts	Effectifs
Etudiant.e.s de master	21
Doctorant.e.s	21
Maîtres de conférences	8
Ingénieur.e.s d'études	4
Bibliothécaire.s	1
Total général	55

Tableau 1 : Statut des usagers ayant sollicité la PUDC entre octobre 2021 et octobre 2022

¹ Cf. Archives des rapports d'activité : <http://www.unicaen.fr/recherche/mrsh/pudc/docs>

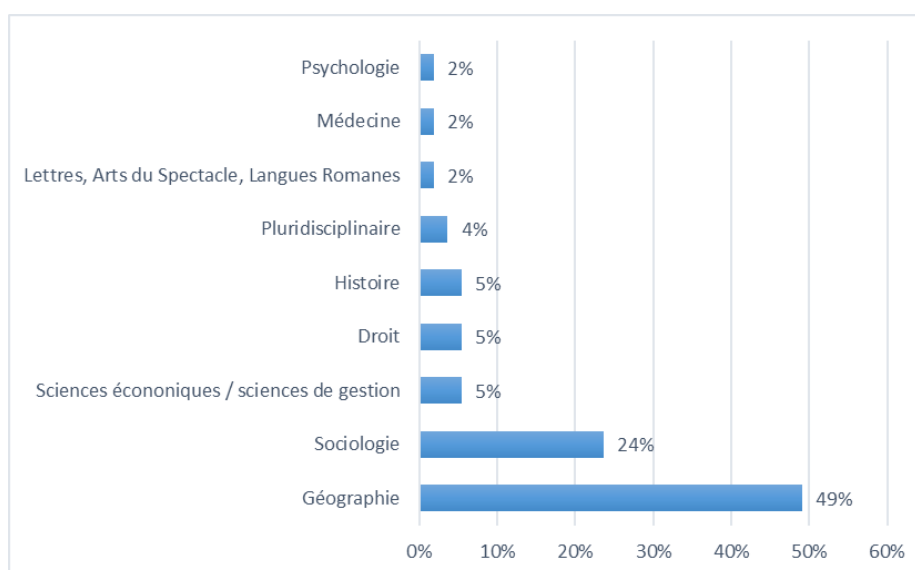
Contrairement à la période précédente (2020-2021), l'activité de la PUDC a connu un rebond en 2021-2022, il concerne les doctorants et dans une moindre mesure les enseignants-chercheurs. Les étudiants de master, dont les sollicitations étaient stables (y compris durant la période COVID), ont vu leur nombre doubler en 2021-2022. Cette tendance confirme donc l'importance croissante des demandes d'accompagnement en provenance des étudiants de Master, témoignant ainsi de la visibilité accrue de la PUDC auprès de ces publics et des efforts de communication entrepris dans ce sens depuis 3 ans.

Les utilisateurs par disciplines

La pluridisciplinarité constitue le fondement des activités de la PUDC. Malgré la plus faible activité, l'année 2021-2022 ne déroge pas à la règle car neuf disciplines sont représentées (dont une hors SHS). Si la géographie et la sociologie restent les disciplines d'où émanent le plus de demandes (plus des deux tiers à elles deux), les disciplines liées au secteur sciences économique et droit ont vu une augmentation des sollicitations (tableau 2 et graphique 1).

Disciplines	Effectifs
Géographie	27
Sociologie	13
Sciences économiques / sciences de gestion	3
Droit	3
Histoire	3
Pluridisciplinaire	2
Lettres, Arts du Spectacle, Langues Romanes	1
Médecine	1
Psychologie	1
Sciences de l'éducation	1
Total général	55

Tableau 2 : Les disciplines de rattachement des usagers ayant sollicité la PUDC en 2020-2021



Graphique 2 : Les disciplines de rattachement des usagers ayant sollicité la PUDC en 2020-2021

Les utilisateurs par structures d'appartenance

La quasi-totalité des usagers ayant sollicité un accompagnement par la PUDC est rattachée à l'Université de Caen (49 sur 55), six usagers proviennent des autres Universités de la COMUE (respectivement 3 pour Le Havre et 3 pour Rouen) . Les laboratoires de rattachement des usagers (hors étudiants de master) traduisent bien le rôle de « service mutualisé » de l'ingénierie de traitement données de la PUDC car une grande partie des laboratoires représentés ne dispose pas de personnel de soutien à la recherche dans le domaine du traitement et de l'analyse de données quantitatives (cf. tableau 3). Lorsque les laboratoires disposent de ce type de personnel, la PUDC est essentiellement sollicitée dans le cadre de sa mission de recherche et d'accès aux données, c'est par exemple le cas pour les laboratoires ESO-Caen (UMR ESO) et IDEES-Caen (UMR IDEES) qui disposent de support d'ingénieur de BAP D (IE ou IR).

laboratoire de rattachement (doctorant, EC, IE-IR, CR-DR)	Effectifs
EA CERReV	9
UMR ESO	6
EA CUREJ	3
UMR IDEES	3
UMR CREM	2
EA CRFDP	1
EA CIRNEF/CERSE	1
EA ERLIS	1
EA HisTéMé	1
EA LASLAR	1
EA LPCN	1
EA NIMEC	1
MRSH	2
Université de Caen	2
Ensemble	34

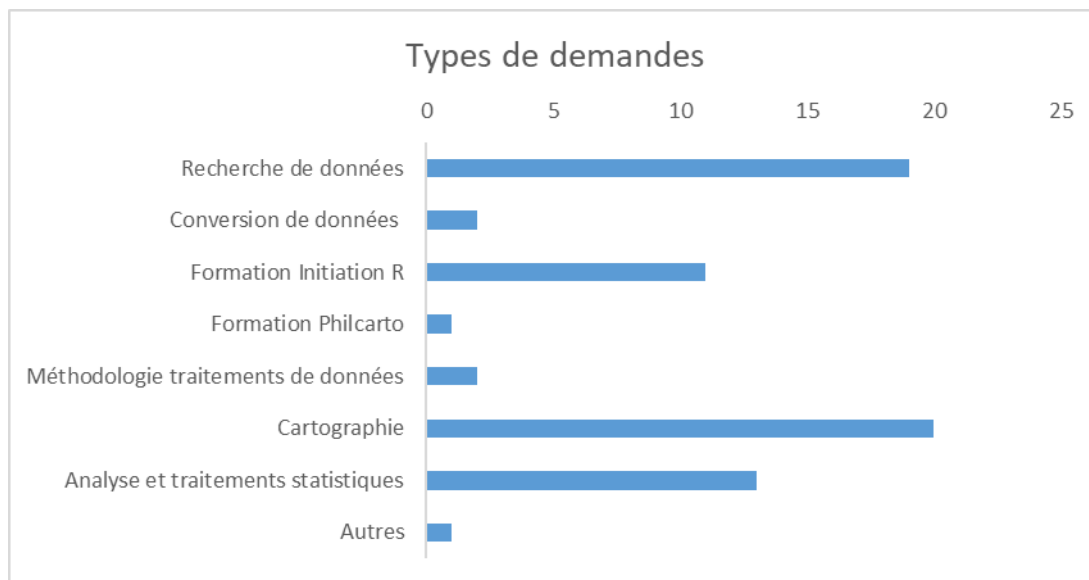
Tableau 3 : Structures d'appartenance des usagers de la PUDC en 2021-2022
(hors étudiants de master)

Les types de demande formulée par les usagers

Les accompagnements réalisés par la PUDC concernent le plus souvent (plus de la moitié des sollicitations) une demande liée à l'analyse et au traitement de données déjà bien identifiées par l'utilisateur (notamment via l'usage du logiciel R ou la cartographie). Vient ensuite la recherche de données via les différents réseaux dans lesquels est impliquée la PUDC via la TGIR PROGEDO (Quetelet-Adisp, CASD) (cf. tableau 4 et graphique 2). Les autres accompagnements se concentrent sur les demandes plus simples souvent relatives aux outils de base (tableur, conversion de fichiers, enquête par questionnaires).

Types de demandes	Effectifs
Recherche de données	19
Conversion de données	2
Formation Initiation R	11
Formation Philcarto	1
Méthodologie traitements de données	2
Cartographie	20
Analyse et traitements statistiques	13
Autres	1
Total général	69

Tableau 4 : Types de demandes traitées par la PUDC en 2021-2022
(l'accompagnement d'un même usager peut faire l'objet de plusieurs demandes)



Graphique 2 : Types de demande traitées par la PUDC en 2021-2022

Un travail en réseau : faire connaître et « visibiliser » la PUDC

La gestion des données nécessite un réseau de partage d'informations et d'expériences avec les différents partenaires du réseau animé par la TGIR PROGEDO : d'une part les organismes de production et de diffusion de données, l'ADISP (Archives de Données Issues de la Statistique Publique), le CDSP (Centre de Données Socio-Politiques), l'INED (Institut National des Etudes Démographiques), le CASD (Centre d'accès sécurisé aux données), d'autre part aux côtés des autres plates-formes universitaires de données. Au-delà des activités de la PROGEDO au niveau national, la PUDC doit localement toujours multiplier les interactions afin de conserver sa visibilité.

Rencontres du réseau national des PUD – TGIR PROGEDO

- 23 septembre 2021 : rencontre du réseau national des PUD (en visio) ;
- 16 mars 2022 : rencontre du réseau national des PUD (en visio) ;
- 3 et 4 mai 2022 : rencontre du réseau national des PUD à Caen avec pour objectif spécifique la formation des personnels des PUD sur l'accès aux données et les nouveaux outils pour accompagner les chercheurs et les chercheuses.
- 13 mai 2022 : réunion des responsables scientifiques des PUD à Paris.

Réunion annuelle du « groupe d'animation » de la PUDC

Le 10 décembre 2021 s'est tenue une réunion où était convié l'ensemble des directeurs d'écoles doctorales (HSRT, EGN, HMPL), des directeurs de laboratoires en SHS (CEREQ, CERREV, CESAMS, CIRNEF, CRAHAM, CRDFED, Institut Demolombe, CREM, CRISCO, ERIBIA, ERLIS, ESO, LETG, HISTEME, IDEES, LASLAR, IPCN, NIMEC) ainsi que les ingénieurs d'étude et de recherche intégrés à ces équipes. Cette réunion a été l'occasion de présenter la TGIR PROGEDO et d'échanger sur les rôles, les missions et les perspectives d'action de la PUDC. Outre la présence de deux des trois directeurs d'école doctorale, il est à noter la faible participation des directeurs de laboratoire à cette réunion (seuls les laboratoires IDEES, ESO et CREM étaient représentés).

Intervention dans le Master GAED de l'Université de Caen Normandie

Le 7 octobre 2022 une présentation de la PUD et de ses activités a été faite par Alseny Niare dans le cadre du module Statistiques et cartographie du Master 1 GAED (Géographie, Aménagement, Environnement et Développement) de l'Université de Caen (3h)

Présentation de la PUDC à la rentrée des écoles doctorales HSRT et EGN

Le 1^{er} décembre 2021 une présentation des activités de la PUDC a été faite par Alseny Niare lors de la réunion de rentrée des écoles doctorales HSRT. Une présentation de la PUDC a été réalisée par Vincent Merlin (directeur de l'ED EGN) lors de la réunion de rentrée de l'ED EGN à Rouen.

Les actions spécifiques engagées par la PUDC en 2021-2022

Participation à la mise en place d'une formation à la cartographie

Dans le cadre du programme de formation des écoles doctorales de SHS (HSRT, EGN, HMPL), la PUDC a participé à la mise en place d'un module de formation à la cartographie (16h EQTD dont 9h assurées par la PUDC) les 23 et 24 juin 2022 : 16 participants.

Participation à la réponse à l'AMI « Ateliers de la données » piloté par le SCD de l'Université de Caen Normandie

La PUDC a participé aux réunions et aux réflexions qui ont conduit à la réponse à l'AMI « ateliers de la données » porté par le Service Commun de Documentation.

Mise en place d'une liste de diffusion spécifique à la PUDC

Une liste de diffusion a été mise en place afin de faciliter la communication des informations relatives aux activités de la PUDC, une vingtaine de personnes sont inscrites à ce jour.

Organisation de la semaine DATA-SHS

Dans le cadre du plan Vidal et des activités de la TGIR PROGEDO, la PUDC a organisé la semaine DATA-SHS du 6 au 10 décembre 2021 sur le site de Caen. Le programme a été finalisé en septembre 2021 et propose une demi-journée d'échange en présentiel autour des données et de leur traitement chaque jour durant une semaine (figure 1). Cette manifestation est ouverte à tous (enseignants-chercheurs, doctorants, étudiants de master), chaque séance a réuni une petite dizaine de personnes sur une semaine. Au total, une trentaine de personnes différentes y ont assisté sur l'ensemble de la semaine (30 personnes au total dont presque un tiers de doctorantes et de doctorants).

PROGEDO
DATA
INFRASTRUCTURE

PUDC
plateforme universitaire
de données de Caen

SEMAINE DATA-SHS

6-10 décembre 2021

Dans le cadre de sa plateforme universitaire de données de Caen (PUDC), la MRSH de Caen organise du 6 au 10 décembre 2021 une semaine « Data SHS », qui aura pour thématique générale « Traiter et analyser des données en sciences humaines et sociales ». Cette semaine, inscrite dans le plan national de formations de la TGIR Progedo, propose une série d'interventions relatives aux méthodes de traitement et d'analyse de données en sciences humaines et sociales.

PROGRAMME

LUNDI 6 DÉCEMBRE 2021 – Salle des Thèses (MRSH)
14h-16h : Documenter quantitativement les conditions de travail à l'université : enjeux *methodologiques autour de la création d'un observatoire scientifique et militant*
Des membres de l'Observatoire des conditions de travail de l'Université de Caen Normandie

MARDI 7 DÉCEMBRE 2021 – Salle 126 (MRSH)
10h-12h : Echanges autour de l'usage des données en SHS dans le cadre de la RGPD
François Girault – DPO de l'Université de Caen Normandie

MERCREDI 8 DÉCEMBRE 2021 – Salle des Thèses (MRSH)
10h-12h : Construire un indice d'accessibilité aux soins de premier recours en France métropolitaine : l'indice SCALE
Olivier Dejardin - UMR Cancer & prévention 1086 INSERM
Fabien Guillot - UMR IDEES 6266 CNRS
Ludivine Launay - UMR Cancer & prévention 1086 INSERM

JEUDI 9 DÉCEMBRE 2021 – Salle des Thèses (MRSH)
10h-12h : Inégalités de Carrières et de Satisfaction Professionnelle
Maimouna Gaye - UMR CREM 6211 CNRS

VENDREDI 10 DÉCEMBRE 2021 – Salle des Thèses (MRSH)
10h-12h : Enquêter le mouvement social « à chaud ». L'exemple d'une enquête par questionnaire menée lors de la mobilisation des Gilets Jaunes
Etienne Walker - UMR ESO 6590 CNRS

14h-16h : Présentation de la Plateforme Universitaire de Données de Caen (PUDC) et de ses actions suivie d'échanges autour des besoins de ses utilisateurs
Alsény Niare et Maxime Marie - Plateforme Universitaire de Données de Caen

UNIVERSITÉ CAEN NORMANDIE

MRSH
NORMANDIE - CAEN
Maison de la Recherche en Sciences Humaines
CNRS - UNIVERSITÉ DE CAEN

cnrs

ESM
fondation maison des sciences de l'homme

Rn MSH
Réseau national des Maisons des Sciences de l'Homme

Figure 1 : Affiche d'annonce de la semaine DATA-SHS organisée par la PUDC

Projets, perspectives et questions

Sur le plan du pilotage de la PUDC, un changement a été opéré en 2018. Le comité de pilotage tel qu'il était conçu jusqu'à cette date est conservé, mais il se réunira en fin d'année civile (en novembre ou décembre notamment à l'occasion de la semaine DATA-SHS) et sera composé des membres suivants :

- Un-e représentant-e de la TGIR PROGEDO
- Un-e représentant-e de l'Université de Caen Normandie
- Un-e représentant-e de la MRSH de Caen
- Les représentant-e-s des laboratoires de recherches en SHS
- Les représentant-e-s des écoles doctorales de SHS
- Le responsable et l'ingénieur de la plate-forme

Parallèlement, un « groupe d'animation » a été mis en place sur le modèle de ce qui se fait à Nantes afin de disposer d'un espace pour discuter des orientations et des actions au plus près des besoins des usagers de la PUDC. Il est constitué du responsable scientifique et de l'ingénieur de la PUD d'une part, et d'enseignants-chercheurs et de chercheurs « quantitativistes » ainsi que d'ingénieurs d'étude et de recherche des laboratoires de SHS d'autre part. Les trois directeurs d'écoles doctorales de SHS sont systématiquement invités aux réunions de ce groupe.

Au titre des perspectives pour l'année 2022-2023, il est bien entendu envisagé de poursuivre les actions en direction des usagers disposant d'un niveau avancé en statistique mais aussi de mettre en place des actions en direction de publics plus éloignés des approches quantitatives, notamment parmi les enseignants-chercheurs (une formation « tableur/excel » est déjà programmée début 2023). Par ailleurs, des contacts doivent être pris avec les responsables des masters de SHS de l'Université de Caen afin que la plateforme puisse leur être présentée (elle est déjà bien identifiée par certains d'entre eux notamment en géographie, en sociologie et en sciences économiques), des échanges seront également engagés avec les responsables du master MAS (Mathématiques Appliquées, statistiques). Enfin, la PUDC va continuer à s'associer aux écoles doctorales dans le déploiement de formations collectives dans le domaine du traitement et de la production de données.