

EN LIGNE CE MOIS-CIsur www.canal-u.tv/chaines/la-forge-numerique**La forge numérique****À écouter**

► La colombiculture traditionnelle : approches socio-économiques, patrimoniales et paysagères
Jean-Louis Martinetti

► L'Association de la maison de la nature et de la pierre sèche
Matéo Courty

À voir

► Le « travail sur la langue » dans la poésie de la deuxième moitié du XX^e siècle
Nicolas Servissolle

► Des forêts d'expériences poétiques
Lydie Cavellier

► De la poésie contemporaine à la poésie quotidienne : l'expérience des pratiques d'écriture en amateur
Olivier Belin

► Désobéir pour le climat : action directe, urgence, et justice climatique
Fanny Lajarthe

► La crise écologique entre légalité et radicalité
Thierry Lavoux

► Existe-t-il un éco-populisme ?
Federico Tarragoni

► Résistances, oui mais lesquelles ?
Edwin Zaccà

► Regards scientifiques sur le tutorat : résultats d'une recherche doctorale
Faustine Rousselot

► Point d'information sur le calendrier de développement du portail Biblissima : comment et quand faire remonter les besoins d'évolution par les clusters
Emmanuelle Morlock et Régis Robineau

Perspectives interdisciplinaires sur la question de la prostitution des mineur(e)s et réflexions institutionnelles

Ce colloque, co-porté par deux unités de recherche (CERREV, sociologie et LPCN, psychologie), le programme Vulnérabilité, santé et sociétés de la MRSH et le Conseil Départemental du Calvados, s'adresse aux universitaires, étudiants et acteurs de terrain. Il se tiendra le 10 juin 2024, amphithéâtre Pierre Daure de l'université de Caen Normandie.

Responsables scientifiques: Nadine Proia-Lelouey et Gillonne Desquesnes

Tous les pays occidentaux constatent que la prostitution juvénile perdure voire s'intensifie de nos jours. Et ce, malgré les travaux menés dès les années 1980/1990 par de nombreux chercheurs et malgré les lois de protection qui leur ont fait suite dans les années 2000. Comme beaucoup d'autres activités, elle suit les évolutions technologiques et exploite largement les outils numériques.

Ce colloque vise à faire un état des lieux de la prostitution juvénile dans ses configurations actuelles, ses implications juridiques, sociologiques et psychologiques et ses formes dans l'histoire (XX^e siècle). Sa perspective est donc, par nécessité, résolument interdisciplinaire.

Il est organisé autour de la restitution d'une recherche menée conjointement par une équipe pluridisciplinaire (juriste, sociologue et psychanalyste) dont l'objectif était d'analyser les parcours de vie des personnes impliquées dans des situations prostitutionnelles (PARMIN, 2023). Elle faisait suite à une première davantage centrée sur les aspects organisationnels et leurs implications juridiques (MINEXP, 2020).

Plus globalement, ces journées visent à permettre aux chercheurs et aux acteurs de terrain de confronter leurs données et analyses sur l'évolution inquiétante de ce phénomène. La première journée sera davantage centrée sur la recherche et la seconde davantage consacrée aux interrogations des professionnels de terrain confrontés directement à ces situations.



Exchanges in European Landscape Design, 1945–1975

L'Institut Européen des Jardins et paysages organise, en partenariat avec le Comité René Pechère, le CIVA et avec le soutien de la MRSH, le colloque « Exchanges in European Landscape Design, 1945–1975 » qui se tiendra à Bruxelles du 20 au 22 juin.

Ce colloque réunira des chercheurs d'Europe et d'Amérique du Nord pour examiner l'influence des relations et des transferts sur le développement de l'art des jardins et du paysage dans la période de l'après-guerre.

Les causes et les conséquences de la Seconde Guerre mondiale ont clairement démontré la mondialisation progressive des styles de vie, des modes d'habitation et du cadre de vie, conduisant les architectes paysagistes à évoluer pour accompagner la reconstruction et la restauration des espaces de vie publics et privés. L'accent est mis sur l'importance croissante des accès aux parcs, jardins et espaces verts pour les loisirs et le bien-être, ainsi que sur la recherche d'environnements de qualité dans les zones suburbaines. Dans ce contexte, les architectes paysagistes sont confrontés à de nouveaux défis, notamment l'influence positive de l'architecture paysagère sur la santé et la vie des citoyens, l'évolution des pratiques du métier à travers de nouvelles approches inspirées des disciplines artistiques ou techniques, comme la peinture, la sculpture, l'architecture ou l'ingénierie, et la création de synergies entre les nouveaux espaces paysagers et les environnements naturels. Parallèlement, les échanges internationaux se multiplient à travers l'éducation et la formation, les expositions, les conférences et les dynamiques insufflées par la Fédération internationale des architectes paysagistes (IFLA) fondée en 1948.

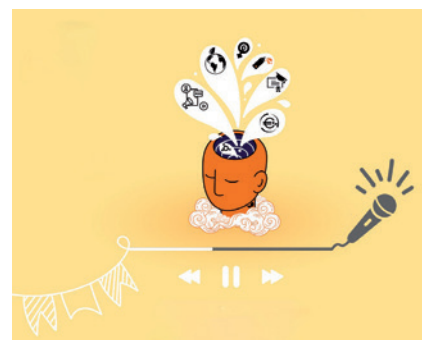


Donaupark, Vienna international garden exhibition, WIG64, 1964.
Photo Birgit and Peter Kainz, Vienna Museum

Congrès de l'ANLEA

Le congrès de l'ANLEA, Association Nationale De Langue Étrangère Appliquée, aura lieu cette année à Caen. La MRSH accueillera cet événement du 12 au 14 juin, dans son amphithéâtre. Responsable scientifique : Amy Wells.

Depuis sa création en 1972, l'Association Nationale de Langues Étrangères Appliquées (ANLEA) réunit chaque année les enseignants-chercheurs et les enseignants des établissements membres afin de traiter des questions liées à sa discipline. Nous avons créé une association partenaire parallèle, l'AILEA en 2009, ce qui ouvre notre congrès à nos partenaires internationaux, notamment de l'Europe Centrale, d'Afrique, et du Brésil. À la demande de nos collègues nationaux et internationaux, nous accueillerons le congrès ANLEA/AILEA cette année à l'université de Caen Normandie. Inspiré du Carnaval étudiant, notre programme scientifique est dédié à la thématique « La gestion de manifestations et de projets culturels : fêtes, foires, festins et festivals » et le programme pédagogique abordera l'insertion professionnelle de nos étudiants ainsi que l'innovation pédagogique, le tout avec une ouverture vers l'international.



Littérature(s), féminin et féminisme(s) : enjeux, tensions, relations

Le colloque de clôture du RIN EQELLES « Enquête de soi, enquête d'Elles » financé par les soutien à la recherche de la Région Normandie et soutenu par le LASLAR et l'INSPE, intitulé « Littérature(s), féminin et féminisme(s) : enjeux, tensions, relations », se tiendra du 19 au 21 juin 2024 à l'INSPE de Caen Normandie, à la MRSH et à l'IMEC. Responsable scientifique : Anne Schneider

Cet événement tissera les liens entre les littératures, le féminin et le militantisme féministe, interrogeant le lieu même de la littérature comme expression, enjeu et creuset des luttes féministes. Le premier jour questionnera l'importance de la littérature comme composante de l'histoire des femmes, puis nous examinerons dans une perspective éducative les ressources actuelles rendant visibles leurs écrits, notamment à travers la littérature jeunesse, les manuels scolaires et les ressources en ligne,

en particulier le DIRFem, plateforme établie en lien avec le RIN EQELLES. Le deuxième jour abordera les espaces en tensions dans lesquels s'inscrivent les écrits féminins. La lutte contre les violences sexuelles par la littérature sera ensuite évoquée comme fer de lance des revendications féministes actuelles. Enfin, le troisième jour examinera les concepts en jeu (agentivité, puissance féminine, mythe féminin...) en lien avec les genres littéraires, où s'exprime la relation entre littérature et militantisme.



Cette photographie a été prise lors de la manifestation du 8 mars 1980 et nous a été aimablement fournie par Rosi Braidotti. Nous savons que les photographes du groupe Histoires d'Elles ce jour-là, étaient Colette Geoffrey et Rosette Coryell.

Méreaux, jetons et enseignes : quels objets pour quels usages ?

Cette Journée d'étude, organisée par le CRAHAM (UMR 6273, CNRS-Université de Caen Normandie), se tiendra le 14 juin Amphithéâtre Jean Jacquet (bât. L, SE 113).

Responsables scientifiques: Thibault Cardon et Laurence Jean-Marie

Le terme méreau désigne en numismatique un vaste ensemble d'objets monétiformes des périodes médiévale et moderne (XII^e-XVIII^e s.) dont les aspects et les usages sont extrêmement divers. Malgré plusieurs études menées depuis le XIX^e siècle, ces objets restent très mal connus en raison de la relative rareté des trouvailles archéologiques, et du quasi-silence des sources écrites à leur sujet.

Les termes employés pour les désigner dans les sources écrites sont variés (méreaux, plomb, marque, enseigne, etc.) et les usages documentés le sont tout autant (bons, avoirs, jeton de compte, signes de reconnaissance, instrument d'aumône, instrument de paiement de salaire, preuve d'acquiescement de taxe, etc.). Depuis le XIX^e siècle, l'archéologie livre de nombreux objets monétiformes que les numismates identifient comme des méreaux, mais que l'on est bien en peine de rattacher à une période d'utilisation et un usage précis. Les travaux de l'association

CNRJMMMA (Centre national de recherche sur les jetons et méreaux du Moyen Âge), autour de Jacques Labrot, ont été l'occasion d'une nouvelle synthèse parue en 1989, ainsi que de plusieurs avancées majeures. La question des méreaux de salaire médiévaux et des dérivés de l'époque moderne et contemporaine a été récemment étudiée (Cardon 2021).

Reste que les informations fournies par les sources écrites sont disparates et dispersées et que trop peu d'études se sont attachées à leur analyse. Les enjeux sont alors (1) de mieux caractériser le vocabulaire, y compris hors de l'espace français, et les usages que l'on peut identifier dans les sources écrites ; (2) de mieux caractériser les « méreaux » documentés par l'archéologie afin d'en proposer une première typologie ; (3) de tenter un croisement de ces sources pour mieux saisir la réalité de ces objets complexes.



Légende des illustrations : Méreaux médiévaux d'Alizay (Eure) (a), © Inrap et de Be-zannes (Marne) (b), © Th. C. Méreaux modernes du bagne de Cayenne (Guyane) (c), © INumis.

Exploring gender and production of space in Mumbai through the lens of its red light district

Ratoola Kundu (université de Mumbai, Inde) interviendra à la MRSH le 10 juin à 15h, salle SH 126. Cette conférence est organisée par l'équipe ESO-Caen dans le cadre du projet ANR ARBALTOUR. Organisation: Nicolas Bautès

Kamathipura est l'un des plus grands et des plus anciens « quartiers chauds » d'Asie, situé au cœur de la métropole de Mumbai. Il s'agit d'un quartier diversifié et mixte, composé de migrants issus des couches ouvrières et de résidents des couches urbaines « moyennes ».

Gouvernement, propriétaires, associations de résidents et promoteurs privés ont, ensemble, récemment présenté une série de propositions visant à lancer une vaste opération de rénovation sur l'ensemble du quartier, considéré comme zone à risque en raison de la vétusté des infrastructures et de la piètre qualité des logements.

À travers une série de vignettes ethnographiques capturées lors d'un travail de terrain à Kamathipura

de 2016 à 2020, cette intervention portera sur les différentes modalités selon lesquelles les différents groupes interrogés s'expriment sur, et dans le quartier.

L'article sur lequel s'appuie cette présentation cherche à expliquer comment différents groupes de femmes, qu'elles soient travailleuses du sexe de rue, vendeuses de rue ou sans-abri, négocient les transformations urbaines actuelles de Kamathipura à la fois dans leurs interactions sociales quotidiennes, et de quelle manière, par leur présence incarnée, leurs pratiques sociales et leur travail, elles influencent et remettent en question la production sexuée de l'espace.



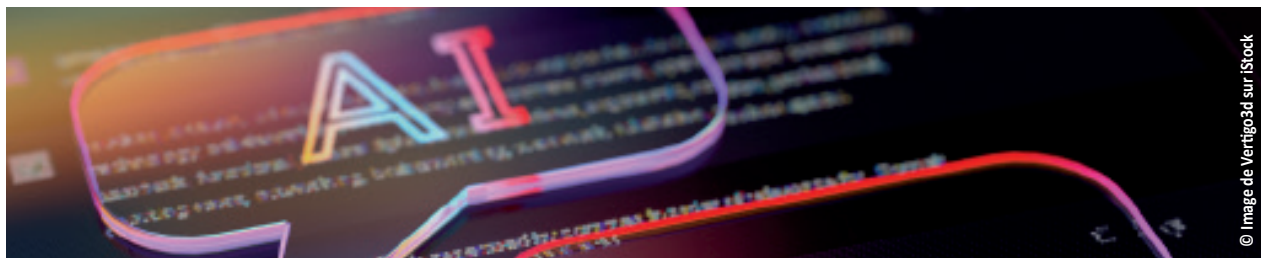
Intelligence artificielle et assurance

L'Institut caennais de recherche juridique (ICREJ) organise le colloque « Intelligence artificielle et assurance » qui aura lieu le 21 juin, salle du Belvédère de l'université de Caen Normandie (bât. D).
Responsables scientifiques: Amandine Cayol et Mathias Couturier

Dans un monde où la technologie évolue de manière fulgurante, l'Intelligence artificielle apparaît comme une nouvelle force capable de transformer de nombreux domaines juridiques.

L'un des domaines où l'IA fait une différence notable est le secteur de l'assurance. En effet, avec un marché de

plus en plus concurrentiel et des demandes accrues par les différents acteurs de l'assurance, le secteur connaît une transformation rapide ce qui entraîne à la fois des opportunités et des défis pour les assureurs et les demandeurs.

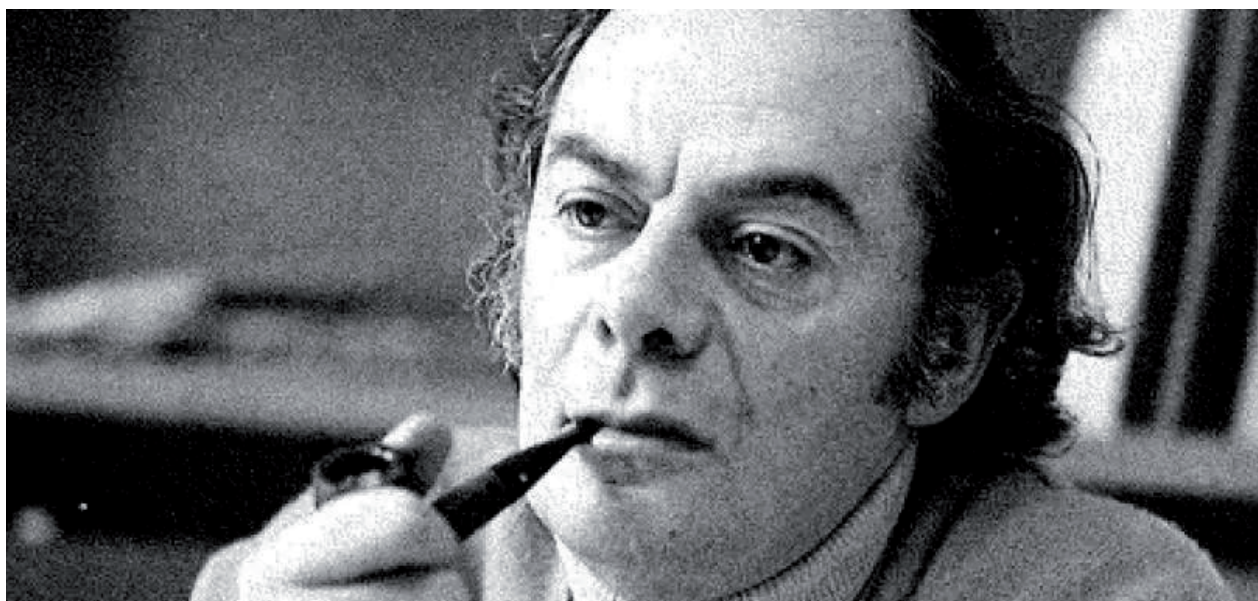


Réinventer la démocratie ?

À l'occasion du centenaire de la naissance du philosophe Claude Lefort, le CERREV organise une journée d'étude qui se tiendra le 7 juin à partir de 9h, dans l'amphithéâtre de la MRSH. Responsable scientifique: Sylvain Pasquier

Claude Lefort fut le fondateur du Département de sociologie en 1966 de l'université de Caen et s'était entouré alors de jeunes enseignants dont certains – Alain Caillé, Philippe Girard et Louis Moreau de Bellaing – ont longtemps enseigné à Caen. Son héritage demeure donc important dans les orientations prises ensuite par les enseignants-chercheurs de ce Département et de leur principal laboratoire de rattachement, le CERREV. Son

œuvre, ancrée dans les événements du XX^e siècle reste une ressource stimulante pour penser ceux du XXI^e et les conditions de la démocratie dans cette nouvelle époque. Les interventions de cette journée développeront cette interrogation en réalisant l'équilibre quasi parfait du local et de l'international, avec quatre intervenants membres du CERREV et cinq autres spécialistes internationaux.



Innovation, réforme, expérimentation en éducation

Le colloque international « Innovation, réforme, expérimentation en éducation: perspectives historiques (XVII^e-XXI^e siècles) » organisé par l'unité de recherche CIRNEF et par l'Association transdisciplinaire de recherche en Histoire de l'éducation (ATRHE) aura lieu du 12 au 14 juin, amphithéâtre De Boüard de l'université de Caen Normandie (bât. B), à l'exception des sessions du 13 juin après-midi, qui se dérouleront à l'INSPÉ de Caen.

Cette présentation vise, sur la base de projets de recherche menés en psychologie sociale de la santé dans des contextes culturels variés (Amérique du Sud, Afrique, Europe), à questionner les différentes dimensions posées par les recherches communautaires.

Marie Préau est professeure de psychologie sociale de la santé à l'université Lumière Lyon 2. Ses recherches portent sur les enjeux posés par les innovations thérapeutiques ou la diversité des outils de prévention selon les pathologies ou les contextes. Dans ce cadre, elle s'intéresse au déploiement des approches communautaires et de la co-construction, ainsi que leur mise en œuvre.



Autour de la Seine Moyen Âge - Temps modernes

La seconde journée d'étude consacrée à l'histoire de la Seine, co-organisée par le GRHis (université de Rouen) et le CRAHAM (UMR 6273 CNRS, université de Caen Normandie), aura lieu le 21 juin à partir de 9h45, salle des Actes Sh 027 de la MRSH. Responsables scientifiques: Laurence Jean-Marie et Boris Bove

La Seine a été identifiée depuis longtemps comme un axe économique structurant du Bassin parisien par sa navigabilité et le réseau de ses affluents. En dépit d'identités politiques et culturelles régionales bien marquées, beaucoup d'indices laissent penser que le quart Nord-Ouest du royaume de France forme en réalité un réseau d'interconnexions intenses, tant que le plan économique que juridique ou social. De nombreuses études anciennes et récentes ont abordé cette thématique mais rares sont celles qui l'ont fait à l'échelle du Bassin parisien. Par ailleurs ce questionnement s'est ralenti depuis les années 1950-1980 alors que les fonds

d'archives de la Seine Maritime ou de Paris, par exemple, sont loin d'avoir été épuisés, que l'historiographie récente se tourne volontiers vers l'histoire connectée et que l'actualité écologique pousse à s'intéresser à la gestion de l'eau et à son rôle dans l'économie, tant du point de vue des circulations que de l'énergie. Plus qu'une réponse individuelle, cette question appelle un travail collectif à travers un dialogue entre spécialistes des espaces et des divers champs concernés : c'est l'objet de cet atelier qui est la deuxième étape, à Caen après Rouen, de la constitution d'un groupe de travail sur les réseaux qui se nouent autour de la Seine.



Atelier du Pôle Document numérique

La prochaine séance de l'atelier organisé par le pôle Document numérique de la MRSH aura lieu le 13 juin à 14 heures, salle des Actes Sh 027 de la MRSH.

Dans le cadre de ses ateliers, le pôle Document numérique propose aux doctorants et aux jeunes chercheurs d'appliquer les méthodes et outils qu'il développe à leurs propres données de recherche, afin de répondre aux

questions concrètes qu'ils peuvent se poser et de faciliter l'exploitation de ces mêmes données.

Pour faciliter l'organisation, merci de confirmer votre participation à cette adresse : julia.roger@unicaen.fr

Approches croisées sur la gestion des sources multimédias XX-XXI^e siècles

Les équipes ERIBIA et ERLIS organisent cette journée d'étude « Approches croisées sur les sources multimédias - XX^e-XXI^e siècles » qui aura lieu le 26 juin, salle des Actes SH 027 de la MRSH. Organisation: Amy Wells

Cette journée fait partie d'une série d'événements scientifiques organisés dans le cadre du projet de recherche ECsAMs (Expérimenter les Citoyennetés dans les Amériques). Ce dernier est un projet émergent de la MRSH et un projet thématique structurant de l'Institut des Amériques. Il est porté par Linda Garbaye (ERIBIA) et Nadia Tahir (ERLIS) à l'université de Caen - Normandie et Andrés Castro-Roldan et Jimena Obregon-Iturra (ERIMIT) à l'université Rennes 2. Il s'intéresse à la notion

de la citoyenneté, à son histoire et à ses pratiques dans des perspectives comparées, transaméricaine et multidisciplinaire, et ce, sur la longue durée.

Cette journée d'étude fait suite à un événement, organisé par les coordinateurs du projet ECsAMs, le 21 février 2024 à la MSHB (université de Rennes 2), et qui était en partie consacré aux humanités numériques (Datalab et plateforme Humanités Numériques).



Sélection du film *Nani India*

Dans le cadre du Festival international Jean Rouch, qui s'est tenu à Paris du 2 au 24 mai, le film *Nani India* réalisé par Benoît Raoulx (ESO-Caen, université de Caen Normandie), avec notamment le soutien de la MRSH, a été sélectionné par Images en bibliothèques.

La commission nationale d'Images en Bibliothèques retient un ou plusieurs films de la compétition. Ces films seront disponibles dans l'un des trois catalogues partenaires: Catalogue national de la BPI, Images de la Culture du CNC, ADAV.



Qui va à la chasse

Le pôle Rural de la MRSH a produit l'exposition « Qui va à la chasse. Chasse à courre dans une forêt normande du Moyen Âge au XX^e siècle » qui sera présentée dans l'allée des chanoines du Château de Carrouges.

Depuis le Moyen Âge jusqu'en 1977, « ON » a chassé à courre dans l'antique forêt ducal puis royale de Bur, immense étendue boisée située à l'ouest du Bessin (Calvados) qui, à la suite de défrichements et de l'exploitation forestière, s'est considérablement réduite. Aujourd'hui la forêt domaniale de Cerisy en représente le plus beau vestige.

Qui se cache derrière le « ON » ? De nombreux aristocrates locaux, bien sûr, qui furent maîtres d'équipages et qui chassèrent le cerf, le chevreuil, le sanglier, le loup, mais aussi le renard et le lièvre au cours des siècles. Sous l'Ancien Régime, la chasse à courre est école de guerre et école tout court. Se tenir à cheval dans un environnement souvent difficile, être chargé par l'animal, manier les armes blanches sont

autant d'exercices préparant au combat. Les XIX^e et XX^e siècles voient l'apparition d'équipages de plus en plus démocratisés où la population locale suit régulièrement les laisser-courre en spectatrice sans participer à l'action de chasse qui est réservée au maître d'équipage, aux boutons et aux hommes de vénerie.

Cette exposition en 14 panneaux se propose ainsi d'aborder de nombreux aspects de la chasse à courre : les animaux chassés, les acteurs (veneurs et hommes de vénerie), la variété des chiens évoluant en forêt, les équipages et leur tenue, le mode de chasse et son déroulé, mais aussi la peinture animalière à travers les œuvres d'Albert de Balleroy ainsi que l'héritage de la chasse à courre dans le vocabulaire français courant.



Retour

L'esthétique de la réception

Pour la dernière séance de l'année, Jean-François Castille (LASLAR) proposait une communication sur la théorie et l'esthétique de la réception, qui s'inscrivait dans la lignée des travaux de PhilIA depuis plusieurs années, en particulier la conférence de Vincent Jouve sur la lecture en octobre 2020, et la conférence de Patricia-Luce Limido en avril 2022 sur Ingarden.

Devant quinze étudiants et chercheurs de philosophie, d'anglais, de littérature et de sociologie, Jean-François Castille resitua l'école de Constance (Jauss, Iser) dans le champ d'étude plus large de l'esthétique de la réception (structuralisme de Prague, théories de la lecture d'Eco, Picard ou Charles), en soulignant l'opposition de l'école de Constance à l'esthétique marxiste (Lukacs, Kosik), mais aussi à la thèse herméneutique selon laquelle un sens originaire du texte serait à retrouver (Gadamer). Jean-François Castille centra plus particulièrement son propos sur les travaux de Hans Robert Jauss, en soulignant sa reprise du concept husserlien d'horizon d'attente (« le système de référence objectivement formulable qui, pour chaque œuvre au moment de l'histoire où elle apparaît, résulte de trois facteurs principaux : l'expérience préalable que le public a du genre dont elle relève, la forme et la thématique d'œuvres antérieures dont elle présuppose la connaissance, et l'opposition entre langage poétique et langage pratique, monde imaginaire et réalité quotidienne »), et l'originalité de sa théorie des chaînes de réception pour expliquer l'accès d'une œuvre au rang de chef-d'œuvre, mais aussi la possibilité de sa dévaluation (« l'accueil fait à l'œuvre par ses premiers lecteurs implique un jugement de valeur esthétique, porté par référence à d'autres œuvres lues antérieurement. Cette première appréhension de l'œuvre peut ensuite se développer et s'enrichir de génération en génération, et va constituer une "chaîne de réceptions" qui décidera de l'importance historique de l'œuvre et manifesterà son rang dans la hiérarchie esthétique »).

L'intégralité du texte lumineux de Jean-François Castille est publiée sur le [carnet hypothèses de PhilIA](https://mrsh.hypotheses.org/8866). Les discussions, très nourries, portèrent sur le caractère théorique ou concret des premiers lecteurs effectifs au-delà du lecteur implicite, qui sont les premiers lecteurs pris en compte par l'esthétique de la réception ? Sont-ils des lecteurs d'avant-garde ? Des lecteurs cultivés ? Des lecteurs-critiques ?), sur les points communs et les différences entre l'école de Constance et les hypothèses anglo-saxonnes (notion goodmanienne d'activation esthétique et compréhension waltonienne des catégories de l'art), sur le risque de dissoudre sous le terme de réception les problèmes distincts de la critique, de la patrimonialisation et de l'ontologie de l'œuvre d'art littéraire, et sur les mérites comparés de l'esthétique de la réception et de l'herméneutique gadamérienne pour comprendre qu'une œuvre littéraire ancienne puisse continuer à être appréciée.



Triptyque de l'Annonciation, Robert Campin (détail)

Ce compte rendu est à retrouver en ligne sur le carnet de la MRSH <https://mrsh.hypotheses.org/8866>

Maud Pouradier
Identité et subjectivité
Université de Caen Normandie

Retour

Henri Maldiney – Ontologie et métaphysique

Journée d'étude à l'Institut Mémoires de l'édition contemporaine (IMEC) à Caen le 15 mai 2024 organisée par Jérôme Laurent et Adnen Jdey.

L'œuvre d'Henri Maldiney exerce sur la pensée contemporaine une influence profonde, par-delà les modes et les vieilles querelles construites de toutes pièces. Plus encore, la présence de Maldiney ne cesse de se renforcer avec la publication des *Œuvres philosophiques* aux éditions du Cerf et notamment avec l'introduction générale de Jean-Louis Chrétien. Cela rend de nouveau accessible, dans une version révisée, des ouvrages dispersés chez de nombreux éditeurs. Enfin, ces dernières années ont donné lieu à la publication de nombreux numéros de revue et d'ouvrages collectifs sur l'importance de la pensée de Maldiney en phénoménologie, pour la philosophie de l'art et pour la psychiatrie, ce qui vient démentir l'idée que les analyses formelles spécialisées auraient rendu la phénoménologie obsolète. Elle a de fortes chances de survivre à ses détracteurs. Si on reconnaît un arbre à ses fruits, l'héritage transmis par Maldiney anime le travail d'au moins trois générations de philosophes, mais également d'artistes et de psychiatres. Il y a la première génération, celle qui a accompagné Maldiney dans son œuvre, qui a suivi ses cours et qui continue de témoigner de son effet tranchant et de sa rigueur d'analyse. La deuxième génération est celle qui a pu connaître Maldiney dans ses dernières années et qui propose déjà une objectivation de sa philosophie par des études systématiques. Mais il y a maintenant une troisième génération de lecteurs de Maldiney et c'est elle qui est la plus présente dans cette journée d'étude à l'IMEC organisée par Adnen Jdey. Elle représente bien un troisième temps, à la fois celui du dépôt des archives de Maldiney à l'IMEC et celui d'un nouveau degré d'historicité dans l'étude de Maldiney, car il est lu cette fois comme un « classique », au même titre que Merleau-Ponty, Levinas ou Patočka.

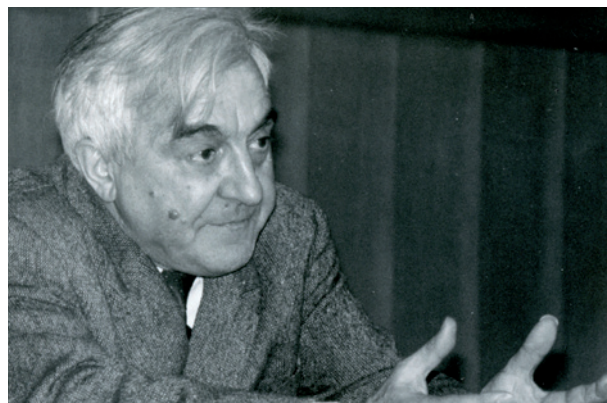
En ouverture de cette journée d'étude, François Bordes pour l'IMEC et Jérôme Laurent pour l'équipe de recherche de philosophie de l'université de Normandie Identité et Subjectivité ont souligné l'importance de ce dépôt des 258 boîtes d'archives, plus deux boîtes d'archives audio, pour les recherches futures et notamment pour la reconnaissance internationale de la philosophie de Maldiney. L'IMEC devient ainsi l'un des grands centres d'études phénoménologiques de France avec les archives Jean Wahl, Levinas, Desanti, Dufrenne, Schérer, Derrida, Maldiney et récemment Jean-Louis Chrétien et en offrant un vrai lieu de travail aux chercheurs du monde entier.

Adnen Jdey (FNRS-UCLouvain) en tant qu'organisateur a ouvert la journée avec une conférence intitulée « Métaphysique ou ontologie ? L'existentialisme provisoire du jeune Maldiney (1946-1950) ». Il a ainsi mis au jour l'insertion de Maldiney dans les débats autour de l'existentialisme et notamment son dialogue avec Sartre ainsi que son intérêt pour la philosophie de l'existence,

notamment celle de Kierkegaard. Au-delà des simples questions historiques qui ne sont pas encore de la philosophie, le but de cet exposé fut de montrer comment Sartre, même si c'est un Sartre sensiblement modifié, a conduit Maldiney à repenser la phénoménologie de Husserl, et cela en dépit d'un soupçon d'idéalisme sur l'ontologie de *L'Être et le Néant*. Il y aurait un a priori de la philosophie de Maldiney, à savoir que la métaphysique se trouve dans l'art, ce qui le conduirait à un concept d'objectivité historique tout à fait propre à l'art et à l'idée d'une discontinuité propre à l'histoire de l'art.

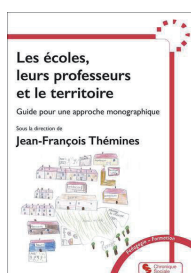
Claudia Serban (Université Toulouse Jean Jaurès), grande figure de la phénoménologie actuelle, a proposé une conférence portant sur « Ontologie et phénoménologie du possible chez Maldiney », ce qui lui a permis d'élucider les deux concepts centraux de la philosophie de Maldiney que sont la transpossibilité et la transpassibilité. Ces deux concepts permettent à Maldiney de constituer une véritable dynamique de l'existence, notamment depuis l'étude de l'existence psychotique qui est justement fermée à l'impossible. Loin des analyses purement logiques qui ne peuvent pas penser l'impossible car elles mettent en œuvre une ontologie restreinte sans toujours le reconnaître, Maldiney développe une véritable ontologie phénoménologique du possible, notamment dans *Aîtres de la langue et demeure de la pensée* (1975), qui est l'ouvrage le plus difficile, mais aussi le plus conceptuel, de Maldiney.

La suite de ce retour est à découvrir sur notre carnet en ligne <https://mrsh.hypotheses.org/9047>



Emmanuel Housset
Identité et subjectivité
Université de Caen Normandie

Publications



Les écoles, leurs professeurs et le territoire

Jean-François Thémimes (dir.)

Chronique Sociale, 2024, 160 pages

ISBN 9782367179667

Un monde ouvrier en chantier

Hiérarchies ouvrières dans l'industrie contemporaine

Pauline Seiller

Presses universitaires de Rennes, 2023, 180 pages

ISBN 9782753593596



Publication partenaire

LES COLLOQUES
CERISY

Retrouvez les publications des actes des colloques du
Centre International Culturel de Cerisy-la-Salle.



L'enquête, une forme pour les récits du XXI^e siècle

Christian Chelebourg, Dominique Meyer-Bolzinger (dir.)

Éditions Le Visage Vert

ISBN 9782918061601

Agenda

COLLOQUE

LPCN - CERREV

*Perspectives interdisciplinaires sur la question
de la prostitution des mineur(e)s et réflexions institutionnelles*
10/06/2024

CIRNEF

Innovation, réforme, expérimentation en éducation
12 au 14/06/2024

ERIBIA

Congrès de l'ANLEA
12 au 14/06/2024

LASLAR

*Littérature(s), féminin et féminisme(s) :
enjeux, tensions, relations*
19 AU 21/06/2024

ICREJ

Intelligence artificielle et assurance
21/06/2024

JOURNÉE D'ÉTUDES

CERREV

Réinventer la démocratie ?
07/06/2024

CRAHAM

Méreaux, jetons et enseignes : quels objets pour quels usages
14/06/2024

Autour de la Seine. Moyen Âge - Temps modernes
21/06/2024

ERIBIA- ERLIS

*Approches croisées sur la gestion
des sources multimédias XX-XXI^e siècles*
26/04/2024

SÉMINAIRES

ESO-CAEN

*Exploring gender and production of space in Mumbai
through the lens of its red light district*
10/06/2024

PÔLE DOCUMENT NUMÉRIQUE

Atelier - 13/06/2024