



DATA
INFRASTRUCTURE



plateforme universitaire
de données de Caen

Plate-forme Universitaire de Données de Caen (PUDC)

Rapport d'activité 2023 - 2024

*Responsable : Daniel Veron
Ingénieur : Alseny Niaré*



UNIVERSITÉ
CAEN
NORMANDIE



Sommaire

OBJET ET FONCTIONNEMENT DE LA PUDC	2
LE CONTEXTE NATIONAL DES PUD	2
L'IR* PROGEDO ET LE CONTEXTE EUROPÉEN.....	3
FINANCEMENT ET FONCTIONNEMENT : UN SOUTIEN DE L'UNIVERSITÉ DE CAEN NORMANDIE ET DE L'IR PROGEDO	4
UN SERVICE DE SOUTIEN À LA RECHERCHE QUANTITATIVE AUJOURD'HUI BIEN IDENTIFIÉ	5
LE BILAN DES ACCOMPAGNEMENTS INDIVIDUALISÉS 2023-2024	6
LES UTILISATEURS PAR DISCIPLINES	7
LES UTILISATEURS PAR STRUCTURES D'APPARTENANCE.....	8
LES TYPES DE DEMANDE FORMULÉE PAR LES USAGER·S.....	8
UN TRAVAIL EN RÉSEAU : FAIRE CONNAÎTRE ET « VISIBILISER » LA PUDC	10
RENCONTRES DU RÉSEAU NATIONAL DES PUD – TGIR PROGEDO	10
PRÉSENTATION DE LA PUDC À LA RENTRÉE DES ÉCOLES DOCTORALES HSRT ET EGN	10
INTERVENTION DANS LE MASTER DE SOCIOLOGIE DE L'UNIVERSITÉ DE CAEN	10
LES ACTIONS SPÉCIFIQUES ENGAGÉES PAR LA PUDC EN 2023-2024	11
LA MISE EN PLACE DES FORMATIONS R/RSTUDIO	11
UN LIEN À CONFORTER AVEC L'« ATELIER DE LA DONNÉE » PILOTÉ PAR LE SCD DE L'UNIVERSITÉ DE CAEN	11
ORGANISATION DE LA SEMAINE DATA-SHS.....	11
PROJETS, PERSPECTIVES ET QUESTIONS	13
ANNEXE : DONNÉES D'ACTIVITÉ JANVIER 2023-AOÛT 2023	14

NB : Suite à la passation de la responsabilité scientifique entre Maxime Marie (MCF Géographie) et Daniel Veron (MCF Sociologie) en septembre 2023, le présent rapport d'activité de la PUDC se concentre sur l'année universitaire 2023-2024. Ce choix entraîne toutefois une rupture dans la présentation exhaustive des données des usagers de la PUDC. Pour pallier à ce manque, ce rapport présente en annexe les données brutes pour la période de janvier 2023 à août 2023.

Objet et fonctionnement de la PUDC

La plate-forme Universitaire de données de Caen (PUDC), située dans la Maison de Recherche en Sciences Humaines (MRSH) de Caen, vise à faciliter l'accès aux grandes enquêtes et données de la statistique publique intéressant les sciences humaines et leur utilisation. Elle soutient la recherche quantitative au sein de l'Université de Caen Normandie en s'impliquant dans le déroulement de ses différentes étapes, qu'il s'agisse d'enquêtes et de données créées par les chercheur·ses caennais·es, doctorant·es ou chercheur·ses confirmé·es, ou du traitement secondaire de grandes enquêtes régionales, nationales ou internationales.

Elle offre ses services dans la recherche de fichiers adaptés aux projets de recherche, les démarches administratives avec le CASD (Centre d'accès sécurisé aux données) et le réseau Quetelet/PROGEDO diffusion (Production et gestion de données), mais aussi la récupération et l'installation des bases de données. Elle propose un accompagnement méthodologique et des formations adaptées, de la conception des questionnaires jusqu'au traitement statistique. La PUDC permet de connaître les organismes, les grandes enquêtes les plus appropriées à une recherche, les démarches pour obtenir les fichiers, la déontologie à respecter dans l'utilisation de ces fichiers.

Elle propose également un accompagnement personnalisé en traitement de données et analyse statistique : interprétation, description d'une distribution, tests statistiques, méthodes d'analyse, mais aussi gestion de fichiers, navigation sur le WEB, utilisation des logiciels statistiques, transfert des données d'un logiciel à un autre.

Elle a enfin pour fonction d'orienter les usager·es dans l'archivage des données de recherches quantitatives et/ou qualitatives produites par les chercheur·ses, enseignant·es-chercheur·ses et doctorant·es de l'Université de Caen Normandie.

Le contexte national des PUD

Les plates-formes universitaires de diffusion des données en sciences humaines et sociales font partie du dispositif national de mise à disposition de la recherche des grands fichiers d'enquête produits par des organismes publics ou parapublics (INSEE, INED, Ministères, CNRS, Centres de recherches universitaires ou publics, etc.).

Avec le Comité de concertation pour les données en sciences humaines et sociales et le Réseau Quetelet/PROGEDO, les plates-formes de données constituent le troisième élément d'une infrastructure nationale visant à développer l'utilisation des enquêtes et des grands fichiers de données en sciences humaines et sociales. La première plate-forme de ce type a été créée à Lille en 2002 (PUDL), la seconde à Lyon en 2008, la troisième à Caen en 2011.

Depuis, d'autres plates-formes universitaires de données ont ouvert leur service, s'inscrivant dans la même logique d'accompagnement et de soutien de la recherche quantitative en sciences humaines et sociales : Nantes, Dijon, Strasbourg, Rennes, Nanterre, Toulouse, Aix-Marseille, Poitiers... Les journées d'ouverture et journées d'études régulières mettent en valeur désormais l'existence d'un véritable réseau national de plates-formes universitaires de données en France dont la coordination est assurée par la IR* PROGEDO du CNRS.

L'IR* PROGEDO et le contexte européen

PROGEDO – acronyme de PROduction et GEstion des DONnées – est une Très Grande Infrastructure de Recherche (TGIR devenue IR*) du CNRS chargée d'impulser et structurer une politique publique des données pour la recherche en sciences sociales. Elle s'insère dans les champs disciplinaires du droit, des sciences économiques, de la géographie, de la gestion, de l'histoire, des sciences politiques et de la sociologie. Jusqu'en décembre 2023, elle était dirigée par Sébastien Oliveau, puis Nicolas Sauger a repris la direction au 1^{er} janvier 2024. L'IR* PROGEDO dispose du statut d'UAR (Unité d'Appui et de Recherche) sous tutelle du CNRS. La politique scientifique de la IR* PROGEDO a pour principal objectif de développer la culture des données dans les communautés de recherche en sciences humaines et sociales en France.

Pour développer cette culture de données, cette infrastructure de recherche vise d'abord à faire connaître le vaste ensemble de statistiques et d'enquêtes publiques produites en France. Elle en facilite et organise l'accès dans le cadre des recherches conduites en SHS. Son rôle s'articule autour de missions définies dès 2008 (puis réaffirmées en 2012 et 2016) dans la feuille de route nationale pour les très grandes infrastructures de recherche élaborée par le Ministère de l'enseignement supérieur et de la recherche :

- le développement d'un dispositif d'archivage, de documentation et de mise à disposition des données de son périmètre, comprenant un dispositif d'accès sécurisé à distance pour les données confidentielles ;
- la participation à la production de grandes enquêtes pluridisciplinaires d'intérêt national retenues sur la feuille de route des infrastructures européennes (ESFRI) ;
- l'animation d'une dynamique nationale autour des compétences de l'infrastructure.

L'organisation de l'IR* est conçue pour les trois niveaux d'enjeux stratégiques où elle doit intervenir :

- Européen avec l'investissement dans les consortiums européens (ERIC) et le partage des grandes enquêtes ;
- National, avec les départements de la documentation et la diffusion des données par le département Quételet-PROGEDO Diffusion (ADISP PORGEDO/CNRS, Service enquête/INED, le CDSP/Sciences Po, le CASD ;
- Régional dans les MSH et les Universités avec les plates-formes universitaires de données (Lille, Lyon, Caen, Dijon, Nantes, Strasbourg, Aix-Marseille et plus récemment Toulouse, Grenoble, Nanterre, Rennes et Poitiers).

L'IR* PROGEDO est également impliquée dans trois consortiums européens, elle joue un rôle majeur pour le positionnement français dans ces dispositifs internationaux :

- ERIC (Consortium européen pour les Infrastructures de Recherche) ;
- CESSDA (Consortium of European Social Data Archive / Réseau Quételet) ;
- Enquêtes européennes : SHARE, ESS, GGP, ISSP et EVS.

L'enquête européenne SHARE (Survey on Health, Ageing and Retirement in Europe) est une base de données longitudinale, multidisciplinaire et internationale concernant plus de 80 00 Européens âgés de 50 ans et plus, pour environ 19 pays différents. L'enquête ESS (European Social Survey) porte sur le bien-être social et personnel des Européens. L'équipe de

coordination française de l'enquête sociale européenne est basée au Centre de données socio-politique de Sciences Po à Paris.

Les plates-formes de données et l'IR* PROGEDO travaillent en lien avec le centre d'accès sécurisé aux données (CASD). Créé en 2009 par le Groupe des Ecoles Nationales d'Economie et Statistique (Genes), il est le garant du respect des règles éthiques de confidentialité, des lois et des exigences de la CNIL (Commission nationale de l'informatique et des libertés), et des exigences des autorités européennes en matière de protection des données personnelles.

Financement et fonctionnement : un soutien de l'Université de Caen Normandie et de l'IR PROGEDO

D'abord financée dans le cadre d'un PPF d'un quadriennal qui a pris fin en décembre 2011, la PUDC est désormais entièrement financée et soutenue par l'Université de Caen Normandie depuis le 1^{er} janvier 2012. Elle a débuté en janvier 2011, avec un ingénieur d'étude, Cyril Coinaud, financé pour un an sur la fin d'un financement PPF, et une responsable, Clotilde Lemarchant, MCF HDR de sociologie à l'Université de Caen Normandie. L'année 2014 a été marquée par le départ d'Emilie Herbrecht, qui avait succédé à Cyril Coinaud, et l'arrivée d'Alpha Diop au mois de septembre 2014. Suite au départ de ce dernier en avril 2016, Alseny Niare a été recruté comme ingénieur pour lui succéder. Le départ de Clotilde Lemarchant en septembre 2018 s'est traduit par l'arrivée de Maxime Marie, MCF en Géographie comme responsable de la PUDC. Suite à son départ, c'est Daniel Veron, MCF en sociologie, qui reprend la coordination scientifique à compter du 1^{er} septembre 2023.

La PUDC est localisée à la Maison de la recherche en sciences humaines de l'université de Caen Normandie, au bureau n° 109 (1^{er} étage). Un site internet est disponible à l'adresse suivante : <http://www.unicaen.fr/recherche/mrsh/pudc>. Alseny Niare assure les services de la PUDC en tant qu'ingénieur statisticien auprès des utilisateurs (02.31.56.61.43, alseny.niare@unicaen.fr). Daniel Veron est le responsable de la plate-forme universitaire de données (daniel.veron@unicaen.fr) et assure la coordination des actions entreprises par la PUDC. La MRSH de Caen, lieu et moyen de mutualisation de la recherche en sciences humaines et sociales notamment au travers de l'ingénierie, des centres de ressources et d'équipements, a soutenu la PUDC dès sa création en lui procurant des locaux, finançant ses premiers frais, et lui laissant libre accès à ses services mutualisés, notamment de communication. Par définition, la PUDC est au service de la recherche pluridisciplinaire et participe, modestement, à la mutualisation de ces services. La plateforme trouve enfin dans la MRSH un environnement scientifique lui permettant de déployer ses activités dans l'ensemble des sciences humaines et sociales via les pôles pluridisciplinaires et les écoles doctorales.

La PUDC a bénéficié d'un soutien financier exceptionnel et extrêmement privilégié grâce à deux dotations du plan Vidal (143 000 € en 2018 puis 83 000 € au cours de l'été 2019). Ces dotations ont permis de mettre en place diverses actions concourant au développement de la culture des données en SHS à l'Université de Caen et de financer les déplacements liés à la participation aux activités du réseau national des PUD piloté par la IR* PROGEDO.

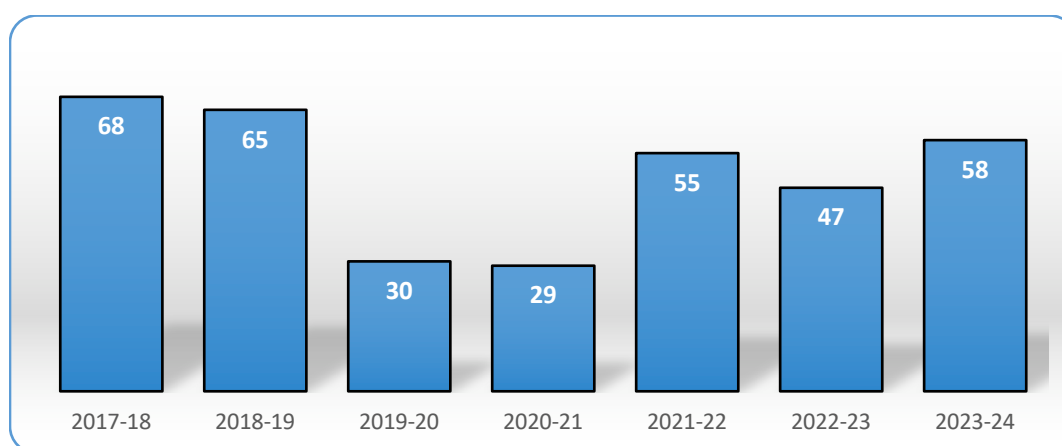
Un service de soutien à la recherche quantitative aujourd'hui bien identifié

Après plus de dix ans de fonctionnement, la PUDC est aujourd'hui bien identifiée par bon nombre de chercheur·ses et d'étudiant·es. Il lui faut toutefois constamment renouveler ces efforts pour faire connaître les services qu'elle propose. Sa visibilité n'est jamais acquise. La période récente de crise sanitaire et ses conséquences sur l'organisation du travail (distanciation, télétravail, etc.) impose de relancer encore ce travail de visibilité de la PUDC et des services qu'elle propose. Après deux années de baisse du nombre de personnes accompagnées (une trentaine durant les périodes COVID et post-COVID), l'exercice 2021-2022 a marqué un rebond assez significatif de ce dernier, presque au même niveau que durant les périodes précédant la crise sanitaire. L'exercice 2023-2024 confirme ce retour à un usage « normal » de la plateforme, avec 58 utilisateurs.

Ainsi, lors des réunions de rentrée des écoles doctorales de Normandie ou des manifestations scientifiques organisées par les laboratoires de SHS, la PUDC a présenté ses différentes activités, retraçant l'ensemble des tâches réalisées au sein du service, présentant des exemples d'enquêtes ciblées sur la discipline concernée, distribuant sa plaquette de présentation ainsi que les coordonnées du service. Chaque année, une attention particulière est apportée aux échanges avec les écoles doctorales des sciences humaines et des messages d'information ont régulièrement transité par ce canal. Un site internet hébergé à la MRSH et une activité de sensibilisation à destination de différents masters (en histoire, géographie ou encore sociologie) complètent le système de communication du service.

Le bilan des accompagnements individualisés 2023-2024

Jusqu'en 2018-2019, une certaine de « vitesse de croisière » semblait être atteinte quant aux services rendus par la PUDC aux utilisateurs et utilisatrices. Entre 2013 et 2019, environ soixante personnes différentes avaient recours aux services de la PUDC, de façon permanente ou occasionnelle. Une période exceptionnelle et difficile s'est ouverte avec la crise sanitaire liées à l'épidémie de Covid19 et des contraintes sanitaires notamment liées à la généralisation du télétravail, l'activité de la PUDC a donc logiquement fortement diminué sur la période allant des mois de mars 2020 à octobre 2021 mais la période 2021-2022 marque un retour à la normale, confirmé par l'exercice 2023-2024 (graphique 1). Cette année, 58 personnes de disciplines et de statuts différents ont sollicité la PUDC pour un accompagnement.



Graphique 1 : Nombre d'usager-es ayant sollicité la PUDC par périodes

Un accompagnement représente en moyenne une durée de deux heures et dans la moitié des cas il donne lieu à deux rendez-vous ou plus dans les locaux de la PUDC.

Les doctorant-es sont traditionnellement les principaux bénéficiaires des services de la PUDC (cf. tableau 1) et l'année 2023-2024 ne fait pas exception : presque la moitié des usager-es sont des doctorant-es, viennent ensuite les étudiant-s de master (41 %) et enfin les ingénieur-es d'études (7 %). La répartition des usager-es par sexe laisse apparaître une féminisation de la population des bénéficiaires (32 femmes contre 26 hommes).

Statuts	Effectifs	Pourcentages
Doctorant-es	28	48%
Etudiant-es de master	24	41%
Ingénieur-es d'études	4	7%
Enseignant-es-chercheur-ses	2	3%
Total général	58	100%

Tableau 1 : Statut des usager-es ayant sollicité la PUDC entre septembre 2023 et juillet 2024

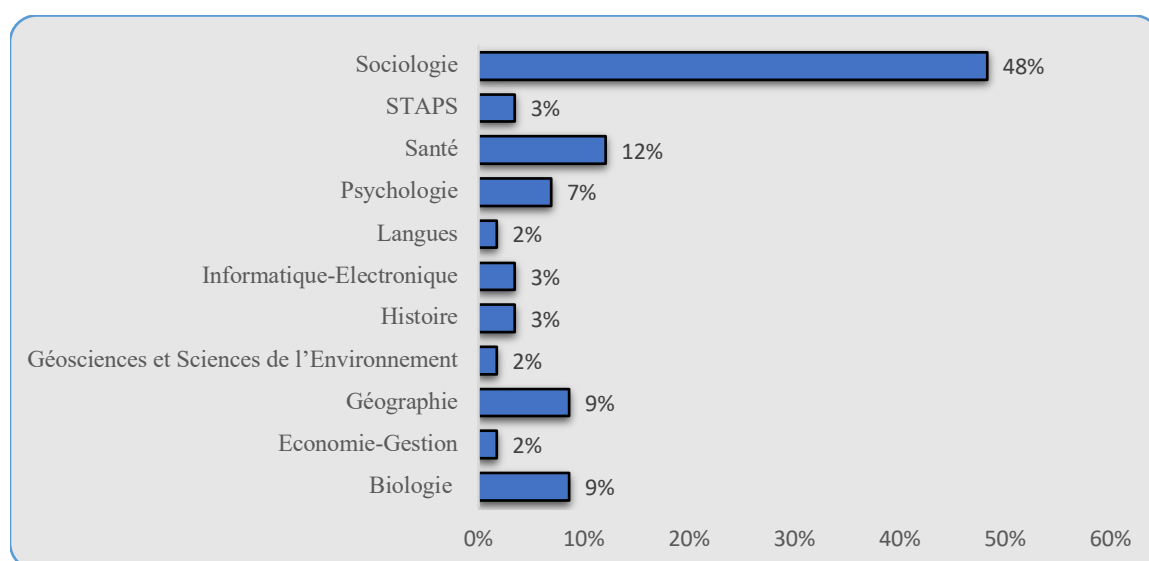
Les étudiant-es de master, dont les sollicitations étaient stables (y compris durant la période COVID), ont vu leur nombre doubler en 2023-2024. Cette tendance confirme donc l'importance croissante des demandes d'accompagnement en provenance des étudiant-es de Master, témoignant ainsi de la visibilité accrue de la PUDC auprès de ces publics et des efforts de communication entrepris dans ce sens depuis 4 ans.

Les utilisateurs par disciplines

La pluridisciplinarité constitue le fondement des activités de la PUDC. L'année 2023-2024 ne déroge pas à la règle car onze disciplines sont représentées. La sociologie reste la discipline d'où émanent le plus de demandes (presqu'une demande sur deux), les disciplines liées au secteur de la santé et de la biologie ont vu une augmentation des sollicitations (tableau 2 et graphique 1).

Disciplines	Effectifs	Pourcentages
Biologie	5	9%
Economie-Gestion	1	2%
Géographie	5	9%
Géosciences et Sciences de l'Environnement	1	2%
Histoire	2	3%
Informatique-Electronique	2	3%
Langues	1	2%
Psychologie	4	7%
Santé	7	12%
STAPS	2	3%
Sociologie	28	48%
Total général	58	100%

Tableau 2 : Les disciplines de rattachement des usager-es ayant sollicité la PUDC en 2023-2024



Graphique 2 : Les disciplines de rattachement des usager-es ayant sollicité la PUDC en 2023-2024

Les utilisateurs par structures d'appartenance

La quasi-totalité des usager-es ayant sollicité un accompagnement par la PUDC est rattachée à l'Université de Caen (57 sur 58), un seul usager-e provient de l'Université d'Artois. Les laboratoires de rattachement des usager-es (hors étudiant-es de master) traduisent bien le rôle de « service mutualisé » de l'ingénierie de traitement données de la PUDC car une grande partie des laboratoires représentés ne dispose pas de personnel de soutien à la recherche dans le domaine du traitement et de l'analyse de données quantitatives (cf. tableau 3). Lorsque les laboratoires disposent de ce type de personnel, la PUDC est essentiellement sollicitée dans le cadre de sa mission de recherche et d'accès aux données, c'est par exemple le cas pour le laboratoire ESO-Caen (UMR ESO) qui dispose de support d'ingénieur de BAP D (IE ou IR).

Laboratoires de rattachement	Effectifs	Pourcentages
VERTEX 7480	1	3%
BIOTARGEN	1	3%
BOREA	1	3%
CBSA	1	3%
Centre de recherche Textes et Cultures (UR 4028)	1	3%
CERMN	1	3%
CERREV	5	14%
COMETE	2	6%
COMETE	1	3%
CRISCO	1	3%
ESO	4	11%
Ethos	1	3%
GREYC	2	6%
HisTéMé	2	6%
IDEES	1	3%
LPCN	2	6%
M2C	1	3%
NIMEC	1	3%
NIMH	2	6%
PHIND	3	9%
VERTEX	1	3%
Total général	35	100%

Tableau 3 : Structures d'appartenance des usager-s de la PUDC en 2023-2024
(Hors étudiant-es de master)

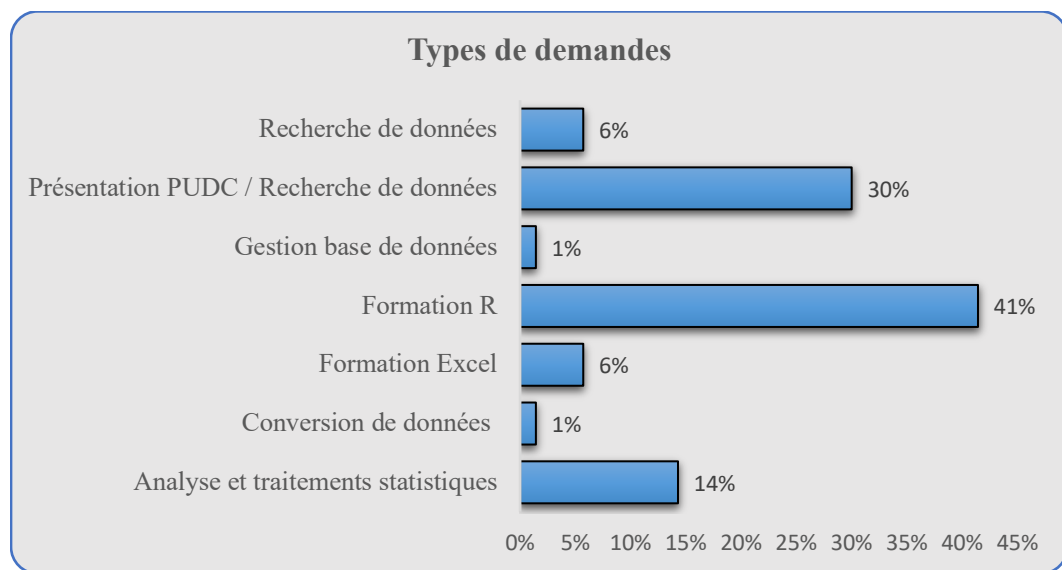
Les types de demande formulée par les usager-s

Les accompagnements réalisés par la PUDC concernent le plus souvent (plus d'un tiers) une demande liée à la formation sur le logiciel R/RStudio déjà bien identifiées par l'utilisateur (notamment via l'analyse et traitements de données). Vient ensuite la recherche de données via les différents réseaux dans lesquels est impliquée la PUDC via la TGIR PROGEDO (Quetelet-

Adisp, CASD), l'analyse et traitements statistiques (cf. tableau 4 et graphique 3). Les autres accompagnements se concentrent sur les demandes plus simples souvent relatives aux outils de base (Formation Excel, tableur, conversion de fichiers, enquête par questionnaires).

Types de demandes	Effectifs	Pourcentages
Analyse et traitements statistiques	10	14%
Conversion de données	1	1%
Formation Excel	4	6%
Formation R	29	41%
Gestion base de données	1	1%
Présentation PUDC / Recherche de données	21	30%
Recherche de données	4	6%
Total général	70	100%

Tableau 4 : Types de demandes traitées par la PUDC en 2023-2024
(l'accompagnement d'un même usager-e peut faire l'objet de plusieurs demandes)



Graphique 3 : Types de demande traitées par la PUDC en 2023-2024

Un travail en réseau : faire connaître et « visibiliser » la PUDC

La gestion des données nécessite un réseau de partage d'informations et d'expériences avec les différents partenaires du réseau animé par l'IR* PROGEDO : d'une part les organismes de production et de diffusion de données, l'ADISP (Archives de Données Issues de la Statistique Publique), le CDSP (Centre de Données Socio-Politiques), l'INED (Institut National des Etudes Démographiques), le CASD (Centre d'accès sécurisé aux données), d'autre part aux près des autres plates-formes universitaires de données. Au-delà des activités de la PROGEDO au niveau national, la PUDC doit localement toujours multiplier les interactions afin de conserver sa visibilité.

Rencontres du réseau national des PUD – TGIR PROGEDO

- 16 et 17 octobre 2023 : rencontre du réseau national des PUD à Grenoble ; Daniel Veron y a représenté la PUDC.
- 4 et 5 avril 2024 : rencontre du réseau national des PUD à Dijon avec pour objectif la présentation du nouveau Directeur de l'IR* PROGEDO Nicolas SAUGER, la présentation de quelques études ayant pour thématique « Les données au service de la société... » et une table ronde pour les discussions collectives et perspectives. Alseny Niare y a représenté la PUDC
- 2 juillet 2024 : réunion inter-PUD pour l'organisation de la semaine Data-SHS (visio).

Présentation de la PUDC à la rentrée des écoles doctorales HSRT et EGN

Le 30 novembre 2023, et comme chaque année, une présentation des activités de la PUDC a été faite par Alseny Niare et Daniel Veron lors de la réunion de rentrée des écoles doctorales HSRT.

Intervention dans le master de sociologie de l'Université de Caen

Le 15 février 2024, pour la 2^e année consécutive, une présentation de la PUDC de ses activités et une formation à la recherche de données via l'application Quetelet-Progedo a été faite par Alseny Niare dans le cadre du séminaire de méthodologie du Master 1 de sociologie de l'Université de Caen.

Les actions spécifiques engagées par la PUDC en 2023-2024

La mise en place des formations R/RStudio

La PUDC a mis en place deux séances de formations sur le logiciel R (3h). Une première séance s'est tenue le 1^{er} juillet et une seconde le jeudi 4 juillet 2024 : 17 participants.

Un lien à conforter avec l'« Atelier de la donnée » piloté par le SCD de l'Université de Caen

Le 4 octobre 2024 la PUDC a participé aux réunions et aux réflexions qui ont conduit à la réponse à l'AMI « ateliers de la données » porté par le Service Commun de Documentation. Le partenariat entre l'Atelier de la donnée de Caen et la PUDC est amené à se renforcer au cours de prochaines années, par exemple au travers de présentations conjointes de ces deux ressources lors de la Semaine DATA-SHS.

Organisation de la semaine DATA-SHS

Dans des activités coordonnées de l'IR* PROGEDO, la PUDC a organisé la semaine DATA-SHS du 11 au 14 décembre 2023 sur le site de Caen. Le programme a été finalisé en septembre 2023 et propose une demi-journée d'échange en présentiel autour des données et de leur traitement chaque jour durant une semaine (figure 1, page suivante). Cette manifestation est ouverte à tous (enseignant-es-chercheur-ses, doctorant-es, étudiant-es de master), chaque séance a réuni une petite dizaine de personnes sur une semaine. Au total, une cinquantaine de personnes différentes y ont assisté sur l'ensemble de la semaine (dont presque un tiers de doctorant-es).

Outre le partenariat avec l'Atelier de la donnée, cette semaine est l'occasion de conforter le partenariat avec l'INSEE, initié par la professeure en Histoire Dzovinar Kevonian, dans le cadre d'une convention mise en place entre l'INSEE Normandie et le master Histoire et Sciences Politiques de l'Université de Caen.

PRO GE DO
DATA INFRASTRUCTURE

PUDC
plateforme universitaire de données de Caen

SEMAINE DATA SHS CAEN

du 11 au 14 décembre 2023

LUNDI 11 décembre 2023

Salle des Actes - MRSH
9h30 à 10h
Présentation de la Plateforme Universitaire des Données de Caen (PUDC) et échanges autour des attentes des usagers
Alseny NIARE et Daniel VERON (PUDC, Université de Caen)

10h30 à 12h30
« Atelier de sensibilisation à la gestion des données de la recherche »
Anthony MOALIC (Atelier de la donnée, Université de Caen)

14h à 16h30
« Enquête Formation Employeur, des données françaises annuelles, des données européennes quinquennales sur les politiques de formation des entreprises. »
Agnès CHECCAGLINI (Céreq, ESO-Caen)

« Vers un système d'information mutualisé au service de l'observation prospective de l'évolution des compétences et de la relation emploi formation. »
Guillaume FOLLEA (Carif-Oref de Normandie)

MARDI 12 DÉCEMBRE

Amphithéâtre de la MRSH
10h-12h30
« Panorama de la pauvreté en Normandie »
Jonathan BRENDLER et Sylvain COMTE (Service Études et diffusion, INSEE - Direction régionale Normandie)

14h-16h30
« Mesurer les effets du travail sur la politisation : le cas du mouvement contre la réforme des retraites »
Yann LE LANN (Université de Lille, Quantité Critique) et Anaëlle SOLNON (Quantité Critique)

MERCREDI 13 DÉCEMBRE

Salle des Actes - MRSH
14h-16h30
Atelier de formation aux « DataPapers »
Benjamin LAILLIER (Atelier de la donnée, Université de Caen)

JEUDI 14 DÉCEMBRE

Salle Multimédia - MRSH
14h à 16h30
Atelier d'initiation au logiciel R
Alseny NIARE (PUDC)

UNIVERSITÉ CAEN NORMANDIE **CNRS** **ESR** **Fondation maison des sciences de l'homme** **Rn MSH** **Niveau national des Maisons des Sciences de l'homme** **MRSH** **NORMANDIE - CAEN** **Maison de la Recherche en Sciences Humaines des Universités de Caen**

Figure 1 : Affiche d'annonce de la semaine DATA-SHS organisée par la PUDC

Projets, perspectives et questions

Au titre des perspectives pour l'année 2024-2025, il est bien entendu envisagé de poursuivre les actions en direction des usager·es disposant d'un niveau avancé en statistiques mais aussi de mettre en place des actions en direction de publics plus éloignés des approches quantitatives, notamment parmi les enseignants-chercheurs. Par ailleurs, des contacts doivent être poursuivis avec les responsables des masters de SHS de l'Université de Caen afin que la plateforme puisse leur être présentée (elle est déjà bien identifiée par certains d'entre eux notamment en géographie, en sociologie et en sciences économiques). Enfin, la PUDC va continuer à s'associer aux écoles doctorales dans déploiement de formations collectives dans le domaine du traitement et de la production de données.

Sur le plan du pilotage de la PUDC, la nouvelle coordination scientifique se propose de réunir un « Comité de pilotage et d'animation » en fin d'année civile (en décembre, si possible à l'occasion de la semaine DATA-SHS).

Le comité sera composé à minima des membres suivant·es :

- Un·e représentant·e de la IR* PROGEDO
- Un·e représentant·e de l'Université de Caen Normandie
- Un·e représentant·e de la MRSH de Caen
- Les représentant·es des laboratoires de recherches en SHS
- Les représentant·es des écoles doctorales de SHS
- Le responsable et l'ingénieur de la plate-forme

Seront également conviés, en qualité de membres invités, des enseignant·es-chercheur·ses ou chercheur·ses « quantitativistes » ainsi que des ingénieur·es d'étude et de recherche des laboratoires de SHS.

ANNEXE : Données d'activité Janvier 2023-Août 2023

Sexe	Effectifs	Pourcentages
F	34	72%
H	13	28%
Total général	47	100%

Statuts	Effectifs	Pourcentages
Doctorant·es	15	32%
Etudiant·es	24	51%
Ingénieur·es	5	11%
Enseignant·es-chercheur·ses	3	6%
Total général	47	100%

Logiciels/Outils	Effectifs	Pourcentages
Excel	13	28%
Quetelet-Progedo	24	51%
R/Rstudio	7	15%
XLSTAT	3	6%
Total général	47	100%

Laboratoires d'appartenances	Effectifs	Pourcentages
CERREV	5	22%
CIRNEF	2	9%
CRAHAM	1	4%
ESO	4	17%
HisTéMé	4	17%
IDEES	1	4%
NH-UR2129	1	4%
NIMEC	4	17%
NIMH	1	4%
Total général	23	100%

Disciplines	Effectifs	Pourcentages
Archéologie	1	2%
Economie-Gestion	4	9%
Education-Formation	2	4%
Géographie	3	6%
Histoire	4	9%
Idees	1	2%
Philosophie	1	2%
Santé	1	2%
Sociologie	30	64%
Total général	47	100%

Types de demandes	Effectifs	Pourcentages
Analyse et traitements statistiques	13	25%
Conversion de données (PDF vers Excel)	1	2%
Formation Excel	13	25%
Présentation PUDC / Recherche de données	25	47%
Stockage des données de recherche	1	2%
Total général	53	100%